



Harmonizing Best Practices for Effective Allocation and Efficient Distribution of Donations: A Work in Progress

Harmoniser les meilleures pratiques pour l'allocation efficace et la distribution efficiente des dons : un travail en cours

Nangyalai Tanai

The Canadian Immigrant Settlement
Sector Alliance (CISSA-ACSEI)

Jun Cho

The Canadian Immigrant Settlement
Sector Alliance (CISSA-ACSEI)

Nathalie Auger

Innovation, Science and Economic Development
Canada (ISED)

Malini Singh

Ontario Council of Agencies Serving
Immigrants (OCASI) & Provincial Action Table
(Ontario)

Building a Portal for Canadian Industry to Support Ukrainians

Innovation, Science and Economic Development Canada (ISED) launched the [Canadian Industry for Ukraine donation portal](#).

The Portal provides businesses with 4 options :

- Donate temporary housing, transportation, goods and services
- Offer jobs for displaced Ukrainians
- Donate financial aid
- Donate medical supplies

Créer un portail pour l'industrie canadienne afin de soutenir les Ukrainiens

Innovation, Sciences et Développement économique Canada (ISDE) a lancé un [portail de dons pour le soutien de l'industrie canadienne à l'Ukraine](#).

Le portail offre aux entreprises 4 possibilités :

- Don pour de l'hébergement temporaire, du transport, des biens et des services
- Offrir des emplois aux Ukrainiens déplacés
- Faire une contribution financière
- Faire une contribution de fournitures médicales

ISED's Canadian Industry for Ukraine Web Portal | Portail Web de l'industrie canadienne pour l'Ukraine d'ISDE:

Creates a single window for Canadian businesses looking to support Ukrainians and other displaced persons making Canada their home.

Constitue un guichet unique pour les entreprises canadiennes qui souhaitent soutenir les Ukrainiens et d'autres personnes déplacées qui choisiront de faire du Canada leur terre d'accueil.



Call to action: Canadian Industry for Ukraine



Canada strongly condemns the unprovoked and unjustifiable actions taken by Vladimir Putin against Ukraine and its people. Canada remains a steadfast ally of the Ukrainian state and people, stands in solidarity with them, and supports Ukraine's sovereignty, territorial integrity and independence.

The Government of Canada is making an appeal to Canadian businesses interested in providing support to displaced Ukrainians arriving in Canada. Canada has partnered with the [Canadian Immigrant Settlement Sector Alliance - Alliance canadienne du secteur de l'établissement des immigrants](#) (CISSA-ACSEI) and its national network of settlement organizations to provide direct and critical support to those in need. Donations from Canadian businesses will go to Ukrainians and other displaced persons making Canada their home.

The priorities, at this time, for large-scale donations are:

- financial aid
- temporary housing
- transportation
- gift cards for the purchase of groceries, home and personal care essentials, child and baby items (including school supplies), and health and fitness
- laptops, tablets, cellphones, SIM cards or gift cards for these items
- jobs
- medical supplies

As the situation evolves, priorities may change, so please check this site regularly for updates.

We and our partner organizations are grateful for the outpouring of assistance. However, in anticipation of the large number of submissions that we may receive, we will need to prioritize our follow-up with those offers that best meet current needs.

We are incredibly grateful to those businesses that have already come forward, and we welcome others to put up their hand to help out.

Support the Ukrainian relief effort

The Government of Canada is making an appeal to Canadian businesses interested in providing support to displaced Ukrainians arriving in Canada.

[How can I help?](#)

ISED's Canadian Industry for Ukraine Web Portal:

How does it work?

- Businesses wishing to offer support can visit the portal and select a donation option.
- This approach was developed in coordination with settlement partners, drawing on real-world experiences delivering services.
- CISSA-ACSEI operationalizes offers received through the ISED Portal through a network of provincial settlement hubs, which distributes donations.

Portail Web de l'industrie canadienne pour l'Ukraine d'ISDE:

Comment cela fonctionne-t-il?

- Les entreprises qui souhaitent offrir leur soutien peuvent visiter le portail et sélectionner une option de don.
- Cette approche a été élaborée en coordination avec les partenaires d'aide à l'établissement et s'appuie sur des expériences concrètes de prestation de services.
- CISSA-ACSEI traite les offres reçues dans le portail d'ISDE par le biais d'un réseau de centres d'établissement provinciaux qui distribue les dons.



ISED Portal Landing Page & Triage Page

Page d'accueil du portail d'ISDE et page de triage

Appel à l'action : Soutien de l'industrie canadienne à l'Ukraine



Le Canada condamne fermement les actes injustifiés et non provoqués posés par Vladimir Poutine à l'encontre de l'Ukraine et de son peuple. Le Canada est solidaire de l'État et du peuple ukrainien et un allié indéfectible, et il continuera de soutenir la souveraineté, l'intégrité territoriale et l'indépendance de l'Ukraine.

Le gouvernement du Canada lance un appel aux entreprises canadiennes désirant soutenir les Ukrainiens déplacés qui arrivent au Canada. Le Canada a conclu un partenariat avec l'[Alliance canadienne du secteur de l'établissement des immigrants](#) (en anglais seulement) et son réseau national d'organismes d'aide à l'établissement pour qu'un soutien direct et crucial puisse être offert aux personnes dans le besoin. Les dons effectués par les entreprises canadiennes iront aux Ukrainiens et à d'autres personnes déplacées qui choisiront de faire du Canada leur terre d'accueil.

En ce moment, la priorité va aux dons d'envergure dans les domaines suivants :

- Aide financière
- Hébergement temporaire
- Services de transport
- Cartes-cadeaux pour épiceries, produits ménagers, soins personnels, articles pour enfants et bébés (y compris fournitures scolaires), et produits de santé et de conditionnement physique
- Portables, tablettes, téléphones cellulaires, cartes SIM, ou cartes-cadeaux pour ces biens
- Emplois
- Fournitures médicales

Puisque l'évolution de la situation peut amener ces priorités à changer, consultez régulièrement ce site pour voir si des mises à jour y ont été apportées.

Le gouvernement du Canada et ses organismes partenaires sont reconnaissants face à l'abondance du soutien offert. Sachez cependant qu'en raison du grand nombre d'offres que nous pourrions recevoir, nous devons traiter en priorité celles qui répondent le mieux aux besoins actuels.

Nous sommes très reconnaissants de la générosité des entreprises qui se sont déjà manifestées et nous tendons la main à toutes les autres qui voudraient, elles aussi, prêter main forte.

Contribuez

Si vous êtes propriétaire d'une entreprise ou dirigez un organisme au Canada et que vous souhaitez contribuer à cet effort humanitaire, veuillez consulter la page Comment puis-je contribuer? pour obtenir plus d'information sur ce que vous pouvez faire.

[Comment puis-je contribuer?](#)

Call to action: Canadian Industry for Ukraine – How can I help?



Get involved

The Government of Canada is making an appeal to Canadian businesses interested in providing support to displaced Ukrainians arriving in Canada. Canada has partnered with the [Canadian Immigrant Settlement Sector Alliance - Alliance canadienne du secteur de l'établissement des immigrants](#) (CISSA-ACSEI) and its national network of settlement organizations to provide direct and critical support to those in need. Donations from Canadian businesses will go to Ukrainians and other displaced persons making Canada their home.

If you own a business or run an organization in Canada and are interested in providing assistance, please refer to the buttons below.

We thank all Canadian businesses and organizations for their contributions. If you do not hear back from us, it may be that the specific requirement has been sufficiently met.

Goods and services

Offer a large-scale donation of temporary housing, transportation, gift cards, cellphones or tablets.

[Donate goods and services](#)

Jobs in Canada

Are you an employer that wants to support Ukrainian nationals in Canada by offering jobs? Visit Job Bank's Jobs for Ukraine page to learn more.

[Jobs for Ukraine - Job Bank](#)

Financial aid

Make a financial donation to organizations in Canada and abroad supporting Ukrainians.

[Donate financial aid](#)

Donations of medical supplies

The World Health Organization (WHO) has identified supplies needed specifically in support of the WHO response inside Ukraine.

[Donate supplies for the WHO in Ukraine](#)

Developing a Partnership with CISSA-ACSEI

Canadian Immigrant Settlement Sector Alliance (CISSA-ACSEI)

- national organization that brings together a regional and local network of over 500 settlement service provider organizations throughout Canada
- identified by Immigration, Refugees and Citizenship Canada (IRCC) as the main delivery partner to allocate corporate donation offers received via the portal
- long-standing IRCC partner with a proven track record on settlement projects

Développer un partenariat avec CISSA-ACSEI

L'Alliance canadienne du secteur de l'établissement des immigrants (CISSA-ACSEI)

- organisation nationale qui rassemble un réseau de plus de 500 fournisseurs de services d'établissement partout au Canada
- désignée par Immigration, Réfugiés et Citoyenneté Canada (IRCC) comme principal partenaire de prestation qui distribue les offres de dons des entreprises reçues au moyen du portail
- partenaire de longue date d'IRCC qui a fait ses preuves dans des projets d'établissement



ISED Portal – Detailed process map | Portail d'ISDE – Schéma détaillé du processus

OFFER ENTRY TO ISED PORTAL

Business submits offer using intake form on web portal
L'entreprise soumet une offre en utilisant le formulaire d'accueil sur le portail web

Analytics

Portal generates automatic acknowledgement email
Le portail génère un accusé de réception automatique

ISED Team reviews submission, identifies gaps, and engages company to obtain additional information
L'équipe d'ISDE examine la soumission, identifie les lacunes et engage l'entreprise pour obtenir des informations supplémentaires

Data transfer

ISED team packages validated data to partner organization (CISSA-ACSEI)
L'équipe ISDE transmet les données validées à l'organisation partenaire (CISSA-ACSEI)

Results reporting

REPORTING DASHBOARDS FOR ISED & PARTNERS

TABLEAUX DE BORD POUR ISDE ET SES PARTENAIRES

- Overview of offers (*Aperçu des offres*)
- Housing offer details (*Détails de l'offre de logement*)
- Transport/logistics offer details (*Détails de l'offre de transport/ de logistique*)
- Consumer goods offers (*offres de biens de consommation*)
- Webpage and Social media analytics (*Analyse des pages Web et des médias sociaux*)

CISSA-ACSEI

Matches business offers (supply) with regional partners (demand)
CISSA-ACSEI associe les offres commerciales (l'offre) aux partenaires régionaux (la demande)

Alberta Association of Immigrant Serving Agencies (AAISA)

Ontario Council of Agencies Serving Immigrants (OCASI)

Association for New Canadians (NL)

Affiliation of Multicultural Societies and Service Agencies of BC (AMSSA)

Manitoba Association of Newcomer Serving Organizations (MANSO)

Table de concertation des organismes au service des personnes réfugiées et immigrantes (TCRI), représentée par le Service d'interprète d'aide et de référence aux immigrants (SIARI) (QC)

Multicultural Centre of the Yukon (MCY)

Saskatchewan Association of Immigrant Settlement and Integration Agencies (SAISIA)

New Brunswick Multicultural Council

YMCA's Centre for Immigrant Programs (NS)

Immigrant and Refugee Services Association (PEI)

ISED Portal Offer Form | Formulaire d'offre du portail d'ISDE

* Indique un champ obligatoire

Entreprise

* Nom commercial de l'entreprise

* Dénomination sociale de l'entreprise

* Numéro d'entreprise

(les 9 premiers chiffres du numéro de TPS)

Site Web

* Prénom

* Nom de famille

* Numéro de téléphone

Poste

* Adresse courriel

* Autorisation

Je certifie avoir l'autorisation de faire des dons au nom de mon entreprise.

Siège social

* Ville

* Province ou territoire

* Code postal

Centre de distribution/entrepôt

- L'entreprise dispose d'un seul centre de distribution / entrepôt
 L'entreprise dispose de plusieurs centres de distribution / entrepôts

Immediate humanitarian assistance

The Government of Canada, in collaboration with organizations dedicated to welcoming the new arrivals, has identified a preliminary list of large-scale goods and services to support displaced Ukrainians arriving in Canada. If your business is interested in donating, please provide details below. Large-scale donations are preferred at this time. If your offer meets quantity and priority needs, a representative may contact you to validate the information and discuss next steps.

As the situation evolves, priorities may change, so please check this site regularly for updates.

Temporary housing

Temporary Housing	Quantity needed (minimum)	Quantity available for donation	Availability duration (minimum)	Availability date	End date	Province/Territory
Hotel / motel rooms	10 rooms	<input type="text"/>	30 days	yyyy-mm-dd <input type="text"/>	yyyy-mm-dd <input type="text"/>	--Select-- <input type="text"/>
University or college dormitory rooms (for the summer)	10 rooms	<input type="text"/>	30 days	yyyy-mm-dd <input type="text"/>	yyyy-mm-dd <input type="text"/>	--Select-- <input type="text"/>
Rental or lease properties	10 units	<input type="text"/>	30 days	yyyy-mm-dd <input type="text"/>	yyyy-mm-dd <input type="text"/>	--Select-- <input type="text"/>

Transportation and logistics

My business is able to provide the following support (check all that apply):

Air	<input type="checkbox"/> passenger	<input type="checkbox"/> cargo
Rail	<input type="checkbox"/> passenger	<input type="checkbox"/> cargo
Road	<input type="checkbox"/> passenger	<input type="checkbox"/> cargo
Marine	<input type="checkbox"/> passenger	<input type="checkbox"/> cargo
Warehousing/storage	<input type="checkbox"/>	

ISED Portal Offer Form (continued) | Formulaire d'offre du portail d'ISDE (suite)

Gift cards for the purchase of goods

My business is able to provide the following gift cards for:

Gift cards	Minimum donation value (\$CAD)	Total value offered (\$CAD)
Clothing	\$1000	<input type="text"/>
Groceries	\$1000	<input type="text"/>
Toys	\$1000	<input type="text"/>
Home (e.g. furnishings, linens)	\$1000	<input type="text"/>
Communications devices (e.g. cellphones)	\$1000	<input type="text"/>
Other*	\$1000	<input type="text"/>

*Please elaborate on the gift cards you can provide (max 500 characters)

500 characters left

Communication devices

My business is able to provide the following communications devices:

Devices	Minimum donation quantity	Quantity available	Estimated availability date
Cellphones	50 units	<input type="text"/>	yyyy-mm-dd <input type="checkbox"/>
Tablets	50 units	<input type="text"/>	yyyy-mm-dd <input type="checkbox"/>
Laptops	50 units	<input type="text"/>	yyyy-mm-dd <input type="checkbox"/>

Services	Minimum donation value (\$CAD)	Total value offered (\$CAD)
Prepaid SIM cards	\$500	<input type="text"/>
Data packages	\$500	<input type="text"/>

Cartes-cadeaux pour l'achat de biens

Mon entreprise est en mesure de fournir des cartes-cadeaux pour les biens suivants :

Cartes-cadeaux	Valeur de don minimale (\$ CA)	Valeur totale du don (\$ CA)
Vêtements	1 000 \$	<input type="text"/>
Épicerie	1 000 \$	<input type="text"/>
Jouets	1 000 \$	<input type="text"/>
Articles pour la maison (p. ex., meubles, literie)	1 000 \$	<input type="text"/>
Dispositifs de communication (p. ex., téléphones cellulaires)	1 000 \$	<input type="text"/>
Autre*	1 000 \$	<input type="text"/>

*Donnez plus de renseignements concernant les cartes-cadeaux que vous pouvez offrir (maximum de 500 caractères) :

500 caractères restants

Dispositifs de communication

Mon entreprise est en mesure de fournir les dispositifs de communication suivants :

Dispositifs	Quantité minimale	Quantité disponible	Date de disponibilité estimée
Téléphones cellulaires	50 unités	<input type="text"/>	yyyy-mm-dd <input type="checkbox"/>
Tablettes	50 unités	<input type="text"/>	yyyy-mm-dd <input type="checkbox"/>
Ordinateurs portables	50 unités	<input type="text"/>	yyyy-mm-dd <input type="checkbox"/>

Services	Valeur de don minimale (\$ CA)	Valeur totale du don (\$ CA)
Cartes SIM prépayées	500 \$	<input type="text"/>
Forfaits de données	500 \$	<input type="text"/>

If you have questions about the portal or how to make a donation, please contact us at:

E-mail: CanadianIndustryforUkraine-SoutiendelindustriecanadiennealUkr@ised-isde.gc.ca

or visit our website:

<https://www.canada.ca/en/services/business/call-to-action-industryforukraine.html>



Si vous avez des questions à propos du portail ou sur la manière de faire un don, veuillez communiquer avec nous à:

Courriel: CanadianIndustryforUkraine-SoutiendelindustriecanadiennealUkr@ised-isde.gc.ca

ou visitez notre site Web:

<https://www.canada.ca/fr/services/entreprises/appel-a-action-industriepourlukraine.html>



Working in Network

OUSH Provincial/Territorial Hubs Coordinating Meetings

1. Manage donations:
 - a) Assess needs and identify priorities
 - b) Allocate donations
 - c) Distribute donations to final settlement organizations that will connect displaced people in need with the donations
2. Share knowledge
3. Work on additional projects supporting the Ukrainian displacement

Travailler en réseau

Réunions de coordination des partenaires provinciaux/territoriaux de l'OHPU

1. Gérer les dons :
 - a) Évaluer les besoins et identifier les priorités
 - b) Attribuer les dons
 - c) Distribuer les dons aux fournisseurs de services qui mettent en relation les personnes déplacées dans le besoin avec les dons
2. Partager les connaissances
3. Travailler sur des projets supplémentaires en lien avec le déplacement des Ukrainiens



Working in Network

Partnership with UCC

1. Facilitating linkages

Donor stewardship

2. Creating opportunities for donor engagements
3. Innovative ways to engage potential donors

Travailler en réseau

Partenariat avec l'UCC

1. Faciliter les liens

Relations avec les donateurs

2. Créer des opportunités d'engagement des donateurs
3. Des moyens innovants d'engager des donateurs potentiels



Corporate Donations

- A **new structure** to disseminate donations
- **Over 1 million dollars**
 - 900 domestic flights
 - 500 WestJet flights
 - 400 Flair Airline
 - 8.500 gift cards
 - 5,000 Canadian Tire gift cards
 - 2,000 Loblaw gift cards
 - 1,000 Metro gift cards
 - 500 Couche-Tard/Circle K gift cards
 - Temporary housing
 - \$500,000 from Airbnb stays
- **Outreach** with ISED & UCC based on priorities needs identified by P/T Hubs

Dons d'entreprises

- **Une nouvelle structure** pour distribuer les dons
- **Plus de 1 million de dollars**
 - 900 vols intérieurs
 - 500 vols WestJet
 - 400 vols FlyFlair
 - 8500 cartes-cadeaux
 - 5 000 cartes-cadeaux de Canadian Tire
 - 2 000 Cartes-cadeaux de Loblaw
 - 1 000 Cartes-cadeaux de Metro
 - 500 Cartes-cadeaux de Couche-Tard/Circle K
 - Logement temporaire
 - 500 000 \$ de séjours avec Airbnb
- **Sensibilisation** aux entreprises avec ISDE et UCC en fonction des besoins prioritaires identifiés par les partenaires P/T

Allocation Process informed by Data

Processus d'allocation informé par les données

Airbnb.org

		ON	AB	QC	BC	MB	SK	NS	NB	NL	PEI	NU, YK, YT
ESDC August Data Données d'août d'EDSC	49,583	21,850	8,300	5,600	5,700	3,500	1,700	1,200	1,100	537	78	18
Income Support Pick up Data by P/T Données de soutien au revenu par PT		44.07%	16.74%	11.29%	11.50%	7.06%	3.43%	2.42%	2.22%	1.08%	0.16%	0.04%
Initial Airbnb Allocation Données d'attribution Airbnb initiales	\$500,000	\$220,338	\$83,698	\$56,471	\$57,479	\$35,294	\$17,143	\$12,101	\$11,093	\$5,415	\$787	\$182
Reallocation of MB/NL amounts Réaffectation de MB/NL		\$19,529	\$7,418	\$5,005	\$5,095		\$1,519	\$1,072	\$982		\$69	\$15
Current Airbnb Allocation Allocation Airbnb actuelle	\$500,000	\$239,867	\$91,116	\$61,476	\$62,574		\$18,662	\$13,173	\$12,075		\$856	\$197

Cash donation / Dons en espèces

		ON	AB	QC	BC	MB	SK	NS	NB	NL	PEI	NU, YK, YT
Income Support Pick up Data by P/T Données de soutien au revenu par PT		48.13%	16.25%	11.67%	11.23%	5.37%	2.88%	1.76%	1.70%	0.74%	0.22%	0.05%
Anywhere in Canada n'importe où au Canada	\$4,831.00	\$2,325.16	\$785.04	\$563.78	\$542.52	\$259.42	\$139.13	\$85.03	\$82.13	\$35.75	\$10.63	\$2.42
Directly allocated directement attribué	\$8,265.25	\$495.00	\$736.00	\$70.00	\$2,080.00	\$2,324.25	\$1,000.00	\$560.00	\$0.00	\$1,000.00	\$0.00	\$0.00
Total	\$13,096.25	\$2,820.16	\$1,521.04	\$633.78	\$2,622.52	\$2,583.67	\$1,139.13	\$645.03	\$82.13	\$1,035.75	\$10.63	\$2.42

Allocation Process informed by Data

- The allocation between provinces and territories is based on data informing where displaced Ukrainians are located in Canada
- Using accurate data to reflect the current situation: most accurate data to date is the transitional financial assistance applications (ESDC)
- Have been improving data sets to have more equitable distribution process
- Accessible to displaced Ukrainians and other displaced people in need in Canada

Processus d'allocation informé par les données

- La répartition entre les provinces et les territoires est basée sur des données indiquant où se trouvent les Ukrainiens déplacés au Canada
- Utiliser des données précises pour refléter la situation actuelle : les données les plus précises à ce jour sont les demandes d'aide financière transitoire (EDSC)
- Améliorer les ensembles de données pour avoir un processus de distribution plus équitable
- Accessible aux Ukrainiens déplacés et aux autres personnes déplacées dans le besoin au Canada



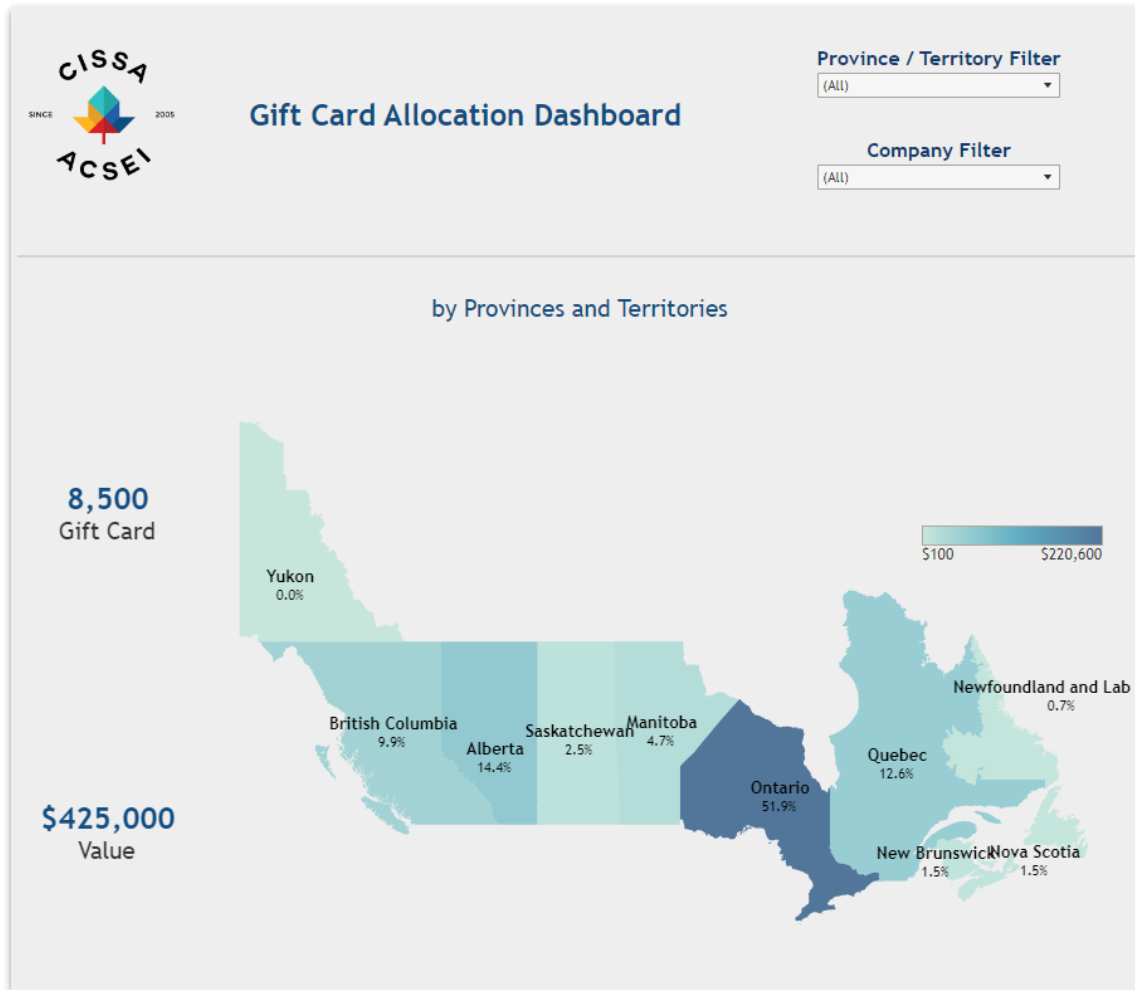
Data for Equity and Traceability in Donation Management

- Understanding current donor demographic and contributions over time. This is key for accountability and traceability purposes
[Access to dashboards]
- Understanding the emerging needs by studying the trends and patterns. This enables the service providers to prepare for expected emergencies
[Pre-arrival and post-arrival surveys sent to Ukrainians]
- By leveraging existing data and analysis, informing course of action and support by service providers to meet the needs on the ground
[Health Data, etc.]

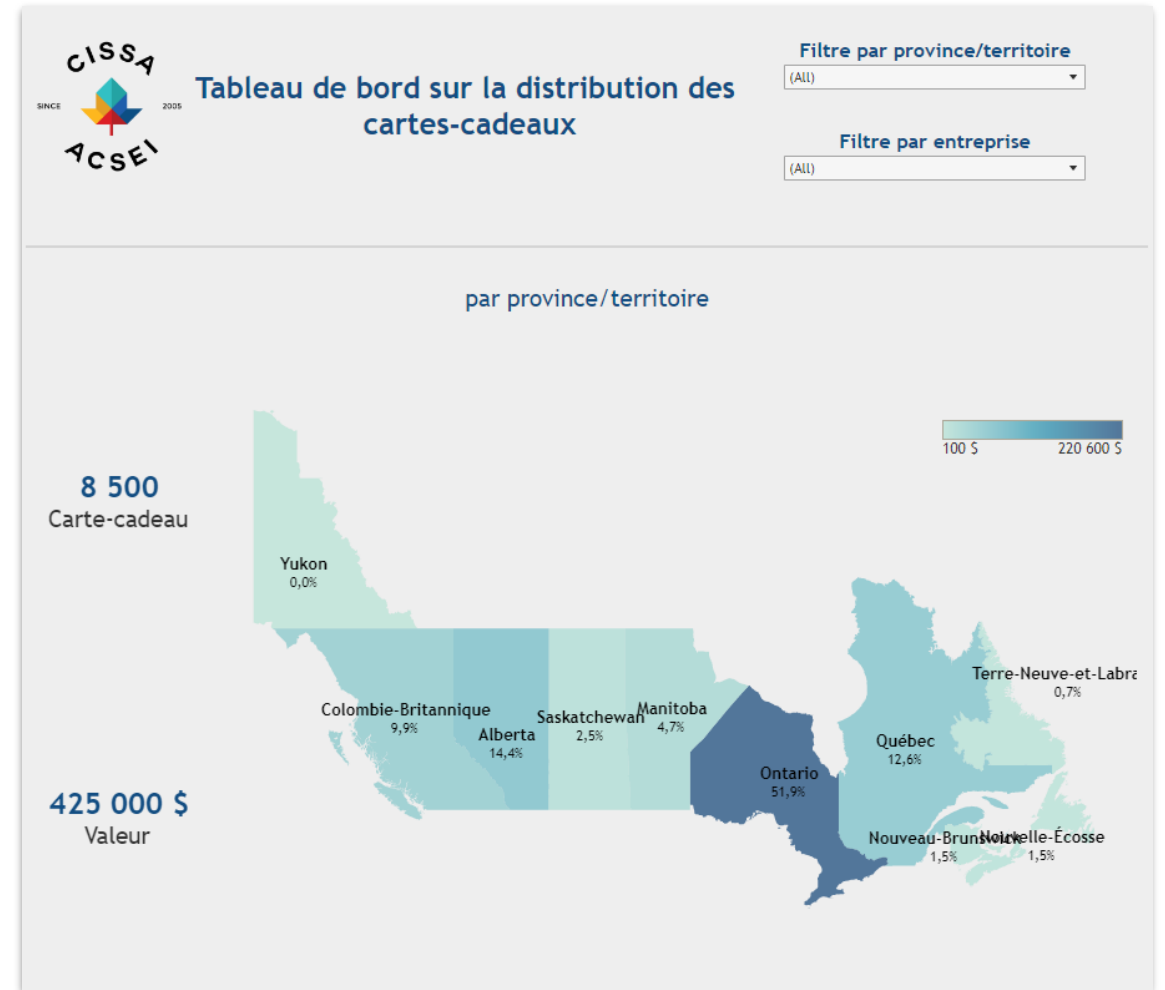
Des données pour l'équité et la traçabilité dans la gestion des dons

- Comprendre la démographie actuelle des donateurs et les contributions au fil du temps, essentiel pour la responsabilité et la traçabilité
[Accès aux tableaux de bord]
- Comprendre les besoins émergents en étudiant les tendances et les modèles. Cela permet aux fournisseurs de services de se préparer aux urgences prévues
[Sondages avant et après l'arrivée envoyés aux Ukrainiens]
- En tirant parti des données et des analyses existantes, en informant le plan d'action et le soutien des prestataires de services pour répondre aux besoins sur le terrain
[Données d'enregistrement aux services de santé...]

Corporate Donations Visualization



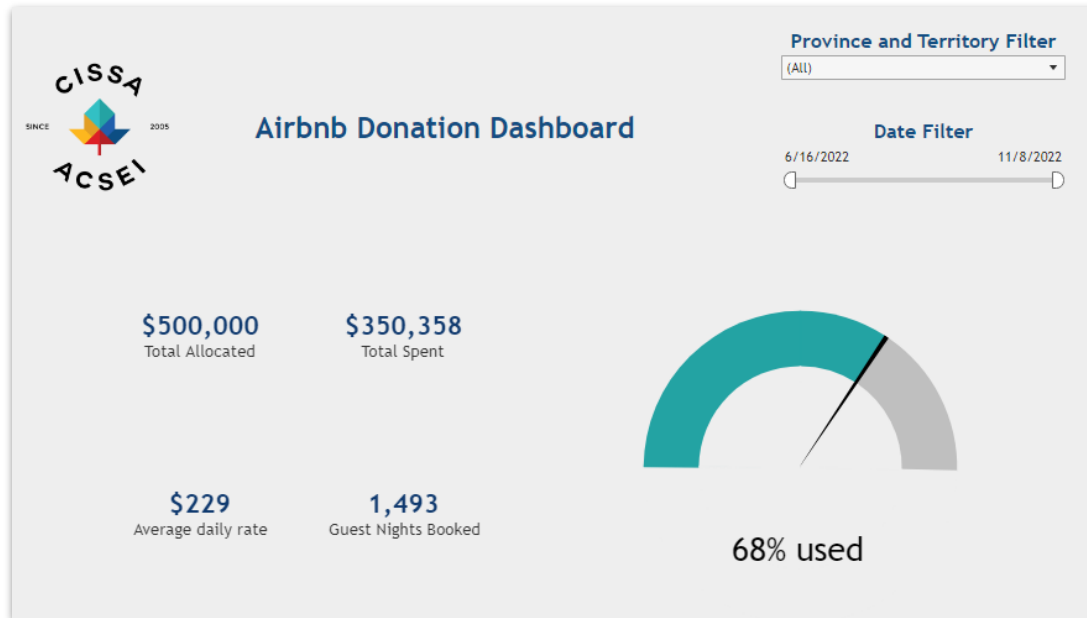
Visualisation des dons d'entreprise



Other Donations

Housing

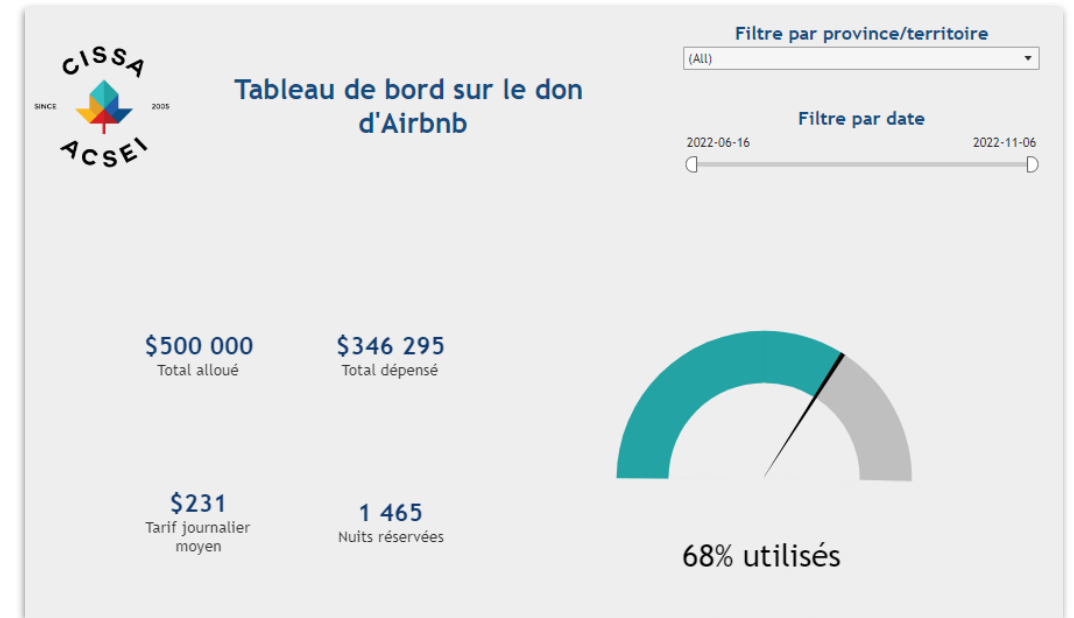
- Airbnb donated \$500,000
To date, over 1,400 nights booked
- Focusing on reporting purpose
- Increasing traceability



Autres dons

Logement

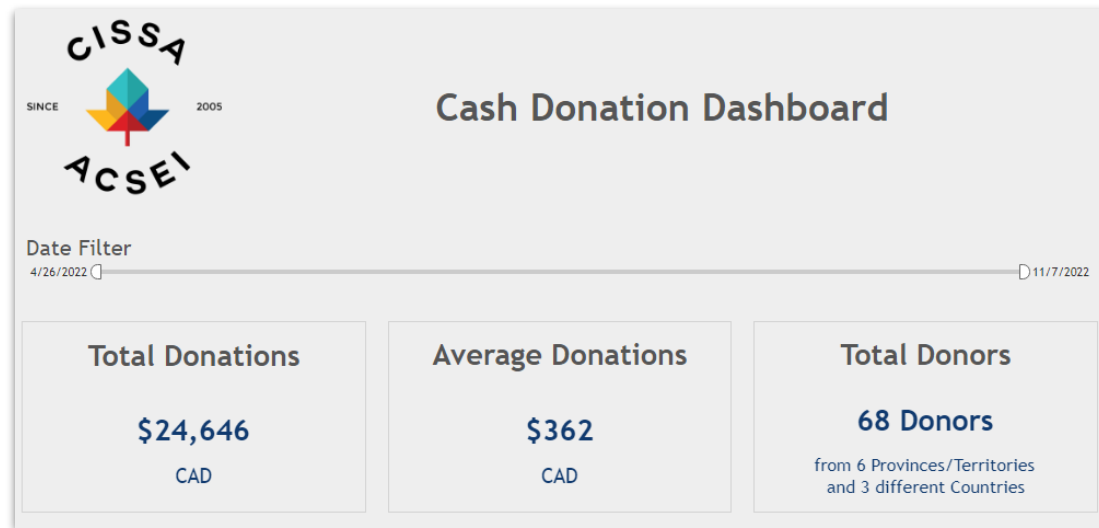
- Airbnb a fait don de \$500 000
À ce jour, plus de 1 400 nuits réservées
- Se concentrer sur l'objectif de rendre compte
- Augmentation de la traçabilité



Other Donations

Cash Donations

- To date, over \$27,000 in cash donations received from 75 donors
- Enhancing transparency and accountability



Autres dons

Dons en espèces

- À ce jour, plus de 27 000 \$ de dons en espèces reçus de 75 donateurs
- Améliorer la transparence et la responsabilité



If you would like to know more about
Operation Ukrainian Safe Haven

visit our website

<https://ukrainsafehaven.ca>



Si vous souhaitez en apprendre davantage sur
l'opération havre de paix pour les Ukrainiens

visitez notre site Web

<https://ukrainsafehaven.ca/fr>



Ontario Donation Process Model

Modèle du processus de dons de l'Ontario

Building a Model to Address Critical Needs

Construire un modèle pour répondre aux besoins critiques

OUSH P/T Hubs

Creation of Focal Point Agencies

- 30 Focal Points Established
- Process of Collaboration

Action Tables

- Ontario Weekly Action Table
- Bi-Weekly Ontario Sector Ukrainian Table

Assessing Provincial Needs

- Weekly data Collection
- Needs and Information Dissemination

Partenaires P/T de l'OHPU

Création d'agences points focaux (APF)

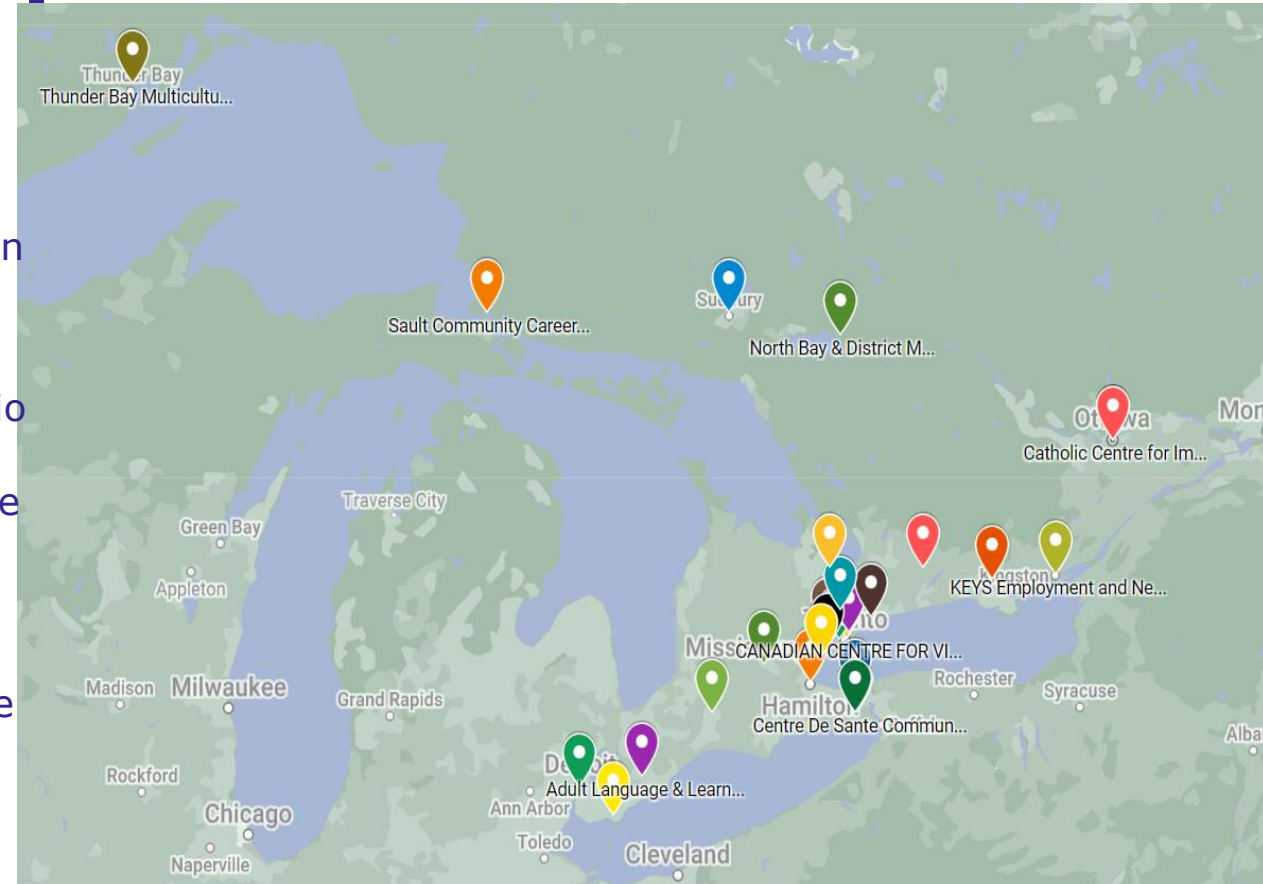
- 30 points focaux établis
- Processus de collaboration

Tableaux d'action

- Réunion d'action hebdomadaire de l'Ontario
- Réunion ukrainienne bimensuelle du secteur de l'Ontario

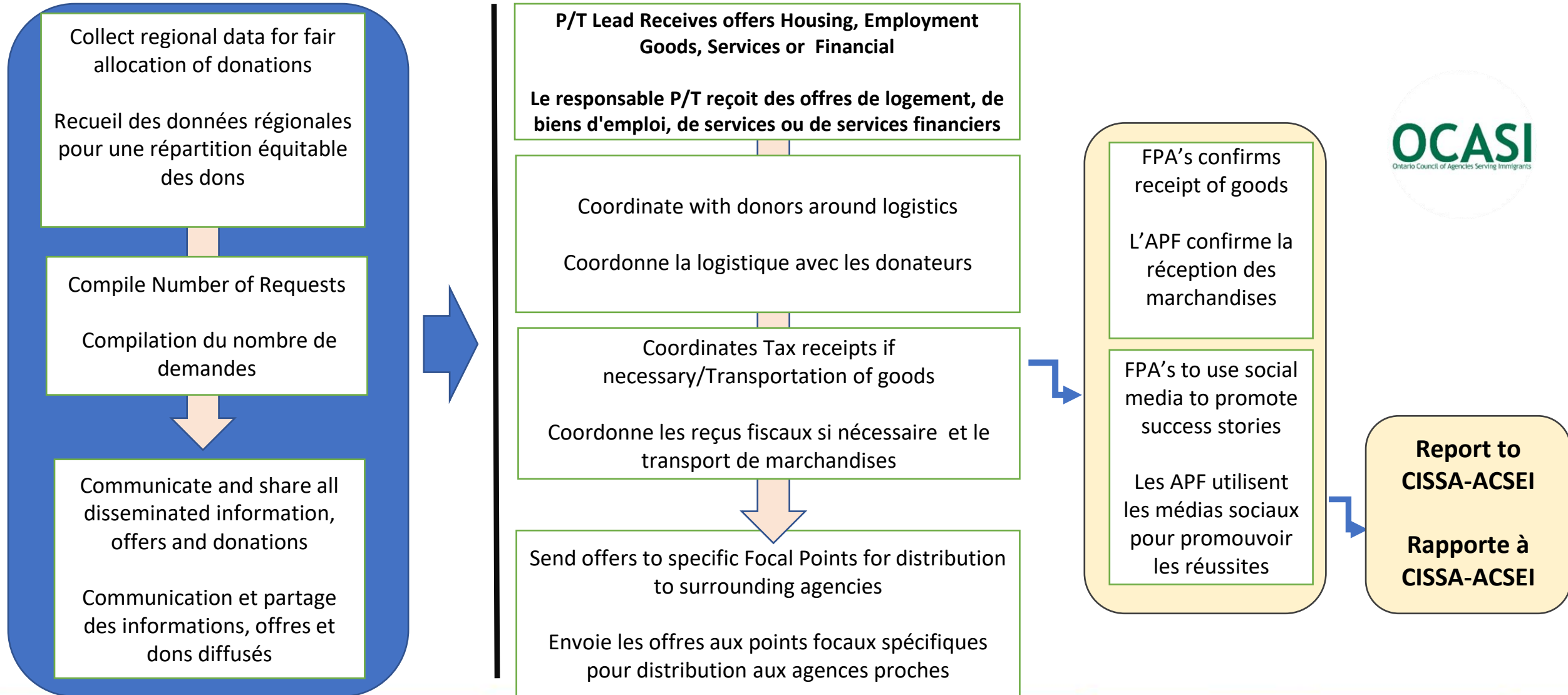
Évaluation des besoins provinciaux

- Collecte hebdomadaire de données
- Besoins et diffusion de l'information



ONTARIO PROCESS MAP for FPA's

CARTE DE PROCESSUS DE L'ONTARIO pour les APF



Strategies and Best Practices

Collaboration

- Community Advisory Committees Established
- The Focal Points created unique referral processes
- Share information widely
- Work in consultation
- Leverage data and collection strategies

Communication

- Relay information in a timely manner
- Create a forum to discuss rising needs
- Holistic and wraparound approach to settlement services
- Consultations with IRCC

Partnerships

- New and existing partnerships are formed (UCC, Ukrainian Settlement Providers, food and clothing agencies)
- Lasting relationships

Meeting the needs of Newcomers

- Stories and Gratitude

Stratégies et meilleures pratiques

Collaboration

- Établissement de comités consultatifs communautaires
- Les points focaux ont créé des processus de référence uniques
- Partager largement les informations
- Travail en concertation
- Tirer parti des données et des stratégies de collecte

Communication

- Transmettre les informations en temps opportun
- Créer un forum pour discuter des besoins croissants
- Approche holistique et globale des services d'établissement
- Consultations avec IRCC

Partenariats

- Des partenariats nouveaux et existants sont formés (UCC, fournisseurs de services d'établissement ukrainiens, agences alimentaires et vestimentaires)
- Des relations durables

Répondre aux besoins des nouveaux arrivants

- Histoires et gratitude

Questions for discussion | Questions à débattre

What is missing?

Que manque-t-il?

How do you see the future of donations in the settlement sector and for future movements?

Comment voyez-vous l'avenir des dons dans le secteur de l'établissement et pour les mouvements futurs ?

What is the value you see in a national structure ?

Quelle est la valeur que vous voyez dans une structure nationale ?



Thank you!

Merci!

Email: msingh@ocasi.org

Email: nathalie.auger3@ised-isde.gc.ca

Email: ntanai@cissa-acsei.org

Email: jcho@cissa-acsei.org