

Mesurer et promouvoir les communautés accueillantes : de nouvelles caractéristiques et un nouvel ensemble d'outils

Leah Hamilton, Victoria Esses,
Awish Aslam, et Priscila Ribeiro Prado Barros

15 Novembre 2022

Qu'est-ce qu'une collectivité accueillante?

- Une collectivité accueillante possède :
 - Une dimension spatiale : lieu physique au Canada – une localité, une ville ou une région – où les nouveaux arrivants se sentent valorisés et où les services offerts répondent à leurs besoins.
 - Une dimension discursive : la collectivité dispose de pouvoirs et prend des mesures pour faciliter l'intégration des nouveaux arrivants.
- Une collectivité accueillante attire les nouveaux arrivants et les retient :
 - en décelant les obstacles et en les éliminant;
 - en favorisant un sentiment d'appartenance;
 - en répondant aux divers besoins individuels;
 - en offrant des services et des mesures de soutien qui favorisent l'intégration économique, sociale, culturelle et politique.

Pourquoi le travail sur les collectivités accueillantes est-il important aujourd'hui?

- L'intégration des immigrants est essentielle parce que :
 - Le Plan des niveaux d'immigration 2022-2024 signifie que plus de 430 000 nouveaux immigrants devraient arriver au Canada chaque année
 - Le Canada compte sur l'immigration pour faciliter la reprise après la pandémie
 - Entretenir la vitalité de petites collectivités canadiennes, les collectivités francophones en situation minoritaire, qui dépendent souvent de l'attraction et de la rétention des immigrants (francophones)

Initiative des communautés francophones accueillantes

Venez réaliser votre projet de vie en français au Canada!

14 communautés francophones accueillantes mettent tout en œuvre pour vous accueillir et vous aider à vous sentir bien dans votre nouvelle communauté.

Découvrez ce que ces 14 communautés ont à offrir et trouvez celle qui répond à vos besoins!

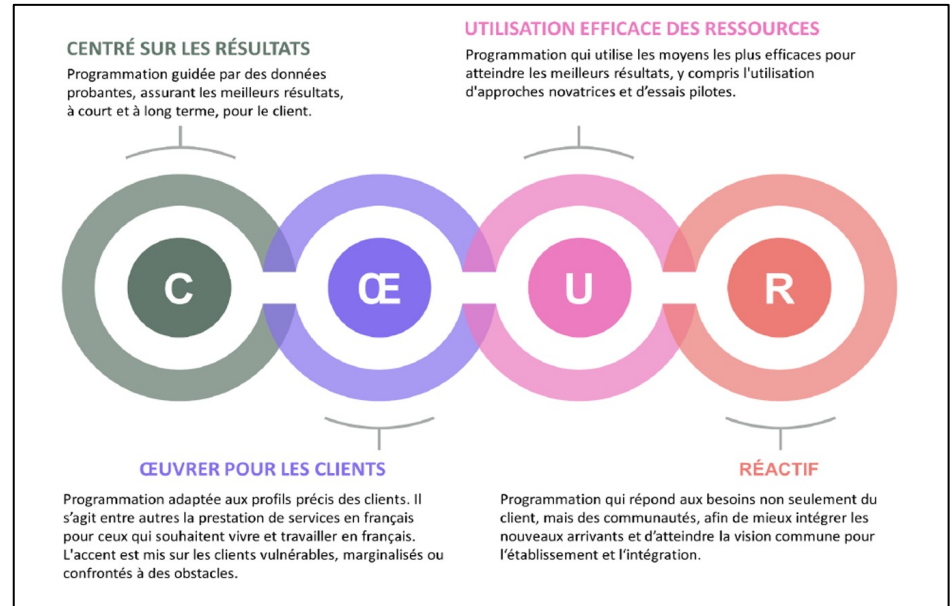
 <p>Évangéline Île-du-Prince-Édouard</p>	 <p>Clare Nouvelle-Écosse</p>	 <p>Haut-Saint-Jean Nouveau-Brunswick</p>
--	--	--

Pourquoi le travail sur les collectivités accueillantes est-il important aujourd'hui?

- L'accent continu sur la mesure des résultats, y compris à l'échelon communautaire

Résultats en matière d'établissement – Rapport sur les FAITS SAILLANTS

Résumé des conclusions du premier rapport sur les résultats en matière d'établissement d'IRCC en 2021



2010

Collectivité accueillante 1

Caractéristiques d'une collectivité accueillante

Victoria M. Esses, Leah K. Hamilton, Caroline Bennett-AbuAyyash et

Meyer Burstein

Initiative de développement de collectivités accueillantes

Mars 2010

Le présent rapport a été rédigé pour la Direction générale de l'intégration de Citoyenneté et Immigration Canada. Veuillez envoyer toute correspondance à l'auteur principale, Victoria Esses, à l'adresse vesses@uwyo.ca. Département de psychologie, Université de Western Ontario, London (Ontario) Canada N6A 5C2. Leah Hamilton et Caroline Bennett-AbuAyyash ont apporté une contribution égale au présent rapport. Nous remercions Carolyn Camman pour son aide à la correction d'épreuve et au formatage.

Financé par :



Citizenship and
Immigration Canada

Citoyenneté et
Immigration Canada

2022-2023





Caractéristiques d'une
collectivité accueillante



Indicateurs pour chaque
caractéristique

Caractéristiques d'une collectivité accueillante

- Quelles caractéristiques rendent une collectivité accueillante?
- Les caractéristiques sont susceptibles de se renforcer mutuellement et peuvent interagir en renforçant ou en réduisant l'impact de chacune
- L'importance de chaque caractéristique pour une collectivité donnée variera
- Les caractéristiques doivent tenir compte des besoins des groupes à barrières multiples (p. ex. femmes racisées, jeunes, aînés, personnes LGBTQ+, réfugiés, immigrants handicapés)

Caractéristiques d'une collectivité accueillante :

Certaines sont tirées du rapport de 2010, d'autres sont nouvelles

- Accès à un logement abordable, adéquat et convenable
- Possibilités d'emploi et d'entrepreneuriat
- Accès à des soins de santé adaptés, **y compris des soins de santé mentale**
- Accès aux organismes d'aide aux immigrants qui répondent aux besoins des immigrants
- Attitudes positives envers les immigrants et la diversité raciale, culturelle et religieuse
- Accès au transport

Caractéristiques d'une collectivité accueillante (suite)

- Possibilité de mener des études
- **Accès aux services et aux mesures de soutien offerts pour les immigrants d'expression française par les francophones**
- Caractéristiques et services municipaux adaptés aux immigrants
- **Engagement continu envers la lutte contre le racisme et l'oppression**
- Coordination et collaboration entre les organismes communautaires et les différents paliers de gouvernement travaillant pour établir des collectivités accueillantes
- **Quartiers équitables**

Caractéristiques d'une collectivité accueillante (suite)

- Occasions de formation et de participation à des réseaux sociaux et communautaires
- **Relations positives entre les Autochtones et les immigrants et intercompréhension**
- Système de police et de justice adapté aux immigrants
- Accès à diverses organisations religieuses et ethnoculturelles
- Possibilités de participation civique et politique
- Accès à des espaces publics et à des installations de loisirs inclusifs
- Couverture médiatique, représentation et contenu équitables

Vos commentaires

- Nous aimerions proposer un classement des caractéristiques, même si, comme nous l'avons mentionné précédemment, l'importance de chaque caractéristique pour une collectivité donnée variera
 - Pendant que les caractéristiques sont fraîches dans votre esprit, veuillez effectuer cet exercice de classement
 - <https://bit.ly/p2pEN22>
 - <https://bit.ly/p2pFR22>



ANG



FRN

Indicateurs pour les caractéristiques

- Il est essentiel d'examiner plusieurs indicateurs pour chaque caractéristique
 - Certains indicateurs peuvent être mesurés objectivement
 - Certains indicateurs seront basés sur des perceptions
 - Les deux sont importants
- Les comparaisons significatives sont nécessaires
 - Comparaisons avec les non-immigrants
 - Comparaisons avec les vagues précédentes d'immigrants
 - Comparaisons entre différents groupes d'immigrants, y compris les groupes à barrières multiples
 - Comparaisons entre collectivités
 - Comparaisons entre avant et après la mise en œuvre de nouvelles initiatives

Indicateurs :

Accès à un logement abordable, adéquat et convenable

- Abordabilité du logement: pourcentage consacré au logement (moins de 30 %) du revenu du ménage avant impôt
- Disponibilité de logements subventionnés, à but non lucratif et en coopérative
- Disponibilité de logements de qualité adéquate (p. ex. n'ayant pas besoin de réparations ou de rénovations majeures; sans infestations)
- Preuve de surpopulation dans les logements (en fonction de l'âge, du sexe et du nombre de membres du ménage)
- État de l'offre et du taux d'inoccupation des logements convenables (p. ex. disponibilité de logements locatifs/à acheter accessibles en transport en commun et de taille adéquate)
- Taux du besoin impérieux de logement (ex. disponibilité des locations/maison à acheter qui sont accessibles par transport public et adéquats en termes de taille)
- Preuve de stabilité du logement
- Taux d'accession à la propriété

Indicateurs : Accès à un logement abordable, adéquat et convenable

- Taux de personnes itinérantes/sans logement
- Taux d'« itinérance cachée » (p. ex. « dédoublement » involontaire, utilisation du sofa d'une autre personne, logements partagés)
- Preuve de discrimination dans l'acquisition ou l'habitation d'un logement (de la part des gestionnaires immobiliers, des propriétaires ou des agents)
- Disponibilité d'informations fiables dans les deux langues officielles et autres langues principales des personnes admises au Canada au sujet du logement au Canada et des droits et responsabilités des locataires
- Niveau de connaissances sur le marché du logement et sur la façon d'obtenir un logement au Canada
- Niveau de connaissance des droits et responsabilités des locataires et des propriétaires

Indicateurs :

Accès à un logement abordable, adéquat et convenable

- Degré de satisfaction à l'égard de...
 - l'information pour les immigrants sur le logement au Canada et sur les droits et responsabilités des locataires
 - la situation actuelle du logement

Prochaines étapes



- Autres consultations avec immigrants
- Achever et diffuser la *Trousse pour effectuer les mesures*
- Offrir des ateliers sur l'utilisation de la *Trousse*

Prochaines étapes



- Mettre en place une *Trousse de promotion des collectivités accueillantes*
 - Structures et processus qui conduisent à chaque caractéristique
 - Pratiques prometteuses pour chaque caractéristique
- Diffuser et organiser des ateliers sur l'utilisation de la *Trousse de promotion des collectivités accueillantes*

Commentaires généraux sur le projet

- Leah Hamilton, lhamilton@mtroyal.ca
- Victoria Esses, vesses@uwo.ca