



LONDON & MIDDLESEX
LOCAL IMMIGRATION
PARTNERSHIP

Rapport sur les réalisations communautaires Avril 2019 - Mars 2020



A Community Initiative of Individuals and Organizations

Co-led by:



Funded by:



Immigration, Refugees
and Citizenship Canada

Financé par:

Immigration, Réfugiés
et Citoyenneté Canada

Préparé par: Huda Hussein
Partenariat local en immigration pour
London & Middlesex

TABLE DES MATIÈRES

I.	Le Partenariat local en immigration pour London et Middlesex.....	3
II.	Priorités stratégiques de notre communauté.....	4
	Communauté accueillante	5
	Communication.....	5
	Coordination et collaboration.....	6
	Accès au soutien et aux services pour les immigrants	7
	Réduction des barrières systémiques.....	8
III.	Engagement continu du LMLIP	8
IV.	Conclusion.....	8
V.	Remerciements	9
	Annexe A: Membres du Conseil LMLIP	10
	Annexe B : Autres participants	11
	Annexe C : Organisations et associations participantes	14

I. Le Partenariat local en immigration de London et Middlesex : (LMLIP)

Le Partenariat local en immigration de London et Middlesex (LMLIP) a été créé en 2009 avec le soutien financier d'Immigration, Réfugiés et Citoyenneté Canada (IRCC). Le LMLIP est soutenu par l'Association des municipalités de l'Ontario et la province. Il est dirigé par la ville de London et par un membre de la communauté.

Le LMLIP est l'un de près de 80 Partenariats locaux d'immigration (PLIs) à travers le pays. Le LMLIP mobilise la communauté pour soutenir l'intégration de **tous les** immigrants¹ de la région et pour créer une région plus accueillante où tout le monde prospère.

Le LMLIP est conduit par des bénévoles. Chaque sous-conseil thématique, le Conseil Central et les Groupes de travail sont composés de bénévoles dont l'intérêt s'aligne avec le thème. Avec l'appui de plus de 300 bénévoles, qui ont contribué à 4 000 heures de leur temps et de leur énergie, le LMLIP a coordonné plusieurs projets ciblés en 2019-2020 qui visaient à une intégration réussie des immigrants.

Le LMLIP et ses partenaires communautaires, qui comprennent des organisations, des services, des institutions confessionnelles, des groupes culturels et des résidents, continuent de travailler ensemble pour aborder les questions qui entravent l'intégration des immigrants.

En cette année de reportage, 2019-2020, la page Internet du LMLIP a reçu 3,021 visites avec 2,489 visites uniques. En tant que conduit de l'information, le LMLIP a établi un « Weekly Roundup » une info-lettre partagée avec la communauté et les résidents, des informations sur les offres d'emploi, des ateliers gratuits, des webinaires et des possibilités d'engagement. Le LMLIP « Weekly Roundup » atteint plus de 300 bénévoles, qui à leur tour partagent avec leurs communautés, leur personnel, leurs clients et leurs membres. En cette année de reportage, le LMLIP a partagé 800 offres d'emploi et près de 100 possibilités pour de l'apprentissage et l'engagement.

Les plates-formes de médias sociaux du LMLIP ont démontré une croissance organique dans les adeptes et les « j'aime ». La page Facebook du LMLIP a reçu 382 « J'aime », et les abonnés Twitter sont passés de 1,073 à 1,138, une augmentation de 81, depuis 2018-2019.

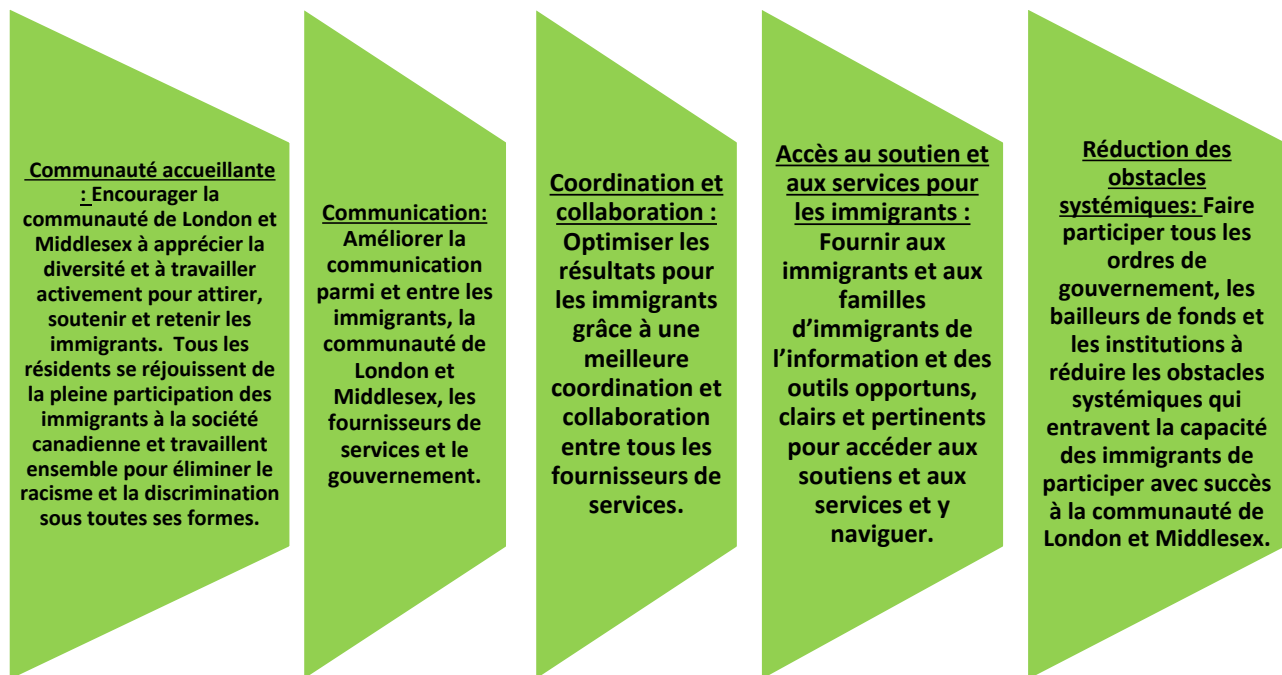
Ce rapport couvre les accomplissements du LMLIP au cours de la deuxième année de son nouveau plan stratégique triennal (2019-2022). Les priorités du LMLIP ont été légèrement adaptées de celles du dernier Plan stratégique, pour tenir compte des discussions de la

¹ Aux fins de l'amour ma vie, un immigrant est identifié comme n'importe quelle personne qui se définit comme un immigrant; cela comprend, sans s'y limiter, les citoyens canadiens, les résidents permanents, les réfugiés au Congrès, les résidents temporaires et les personnes sans statut d'immigration.

communauté. Son attention s’est également maintenant limitée à cinq questions, à savoir l’éducation, l’emploi, la santé et le bien-être, l’inclusion et l’engagement civique. La priorité de la justice est maintenant intégrée dans deux sous-conseils thématiques.

II. Priorités stratégiques de notre communauté

Le Conseil central du LMLIP et les cinq Sous-conseils thématiques seront guidés par les cinq priorités suivantes qui ont été éditées:



Au cours de cette année de rapport, la communauté a dû faire face à des défis imprévisibles avec les grèves dans les écoles publiques, et l’épidémie COVID-19, qui a affecté la mise en œuvre du plan du LMLIP pour l’année. Par exemple, les conseils scolaires francophones n’ont pas été en mesure d’organiser deux bibliothèques humaines dans leurs écoles respectives. Quelques séances d’information à l’intention des immigrants et des communautés d’accueil ont été annulées.

Cependant, avec les partenaires et les personnes intéressées, les projets clés suivants ont été coordonnés, facilités et/ou accueillis par le LMLIP dans le cadre des thèmes généraux identifiés pour sensibiliser la population aux services, connecter les immigrants, appuyer le

travail du secteur de l'établissement et fournir de l'information sur les questions liées aux immigrants et à l'immigration.

Communauté accueillante

- ✓ Afin de renforcer la compréhension et le respect des diverses communautés et de reconnaître les obstacles auxquels sont confrontés les immigrants, le LMLIP a organisé le troisième événement annuel *Tous sont les bienvenus ici* en collaboration avec des partenaires communautaires, y compris le secteur de l'établissement (anglophone et francophone), la ville de London et le Centre de recherche sur la migration et les relations ethniques de Western. Cette année, l'accent a été mis sur les préjugés conscients et inconscients dans l'emploi et le logement et leurs effets sur les expériences des immigrants dans notre région.
- ✓ Pour améliorer la compréhension et l'acceptation des nouveaux arrivants et des immigrants à travers la communauté scolaire, le LMLIP a appuyé deux bibliothèques humaines en collaboration avec le Collège Universitaire Brescia.
- ✓ Pour réduire la discrimination et le racisme sous toutes ses formes dans la collectivité et le milieu de travail, nous avons partagé du matériel largement éducatif sur les pratiques exemplaires en milieu de travail et les stratégies de lutte contre les questions de discrimination. Des faits visant à détruire les mythes ont été partagés sur les plateformes de médias sociaux du LMLIP.
- ✓ Afin d'améliorer le soutien aux personnes âgées qui sont des nouveaux arrivants, deux ateliers *Portes Ouvertes* ont été donnés pour fournir des messages clés aux pairs et aux dirigeants communautaires liés aux aînés immigrants.
- ✓ Pour renforcer l'engagement communautaire des immigrants à tous les niveaux, des séances éducatives coordonnées pour les immigrants au sujet des élections fédérales.
- ✓ Pour améliorer les connaissances au sein de la communauté d'accueil sur l'engagement des immigrants et sur les contributions des immigrants à la communauté le LMLIP a coordonné la sixième campagne annuelle *Je suis London* dans les médias sociaux mettant l'accent sur les entrepreneurs immigrants.
- ✓ Pour engager la communauté d'accueil dans l'accueil de tous, le LMLIP a soutenu le septième *Journeys of Migration* sous le leadership du Centre de recherche sur la migration et les relations ethniques de Western.

Communication

- ✓ Pour améliorer le rôle du LMLIP comme rassembleur de l'information au sein de la communauté LMLIP et de la communauté en général sur les services et les soutiens, à

- ✓ travers l'info-lettre « Weekly Roundup' du LMLIP a partagé des informations sur les ressources, les services, l'accessibilité.
- ✓ Afin d'améliorer la communication entre les immigrants, les fournisseurs de services, les employeurs et le gouvernement, des feuillets d'information visant à inviter les immigrants dans la région et à informer les collectivités et les employeurs sur les talents mondiaux ont été partagées lors d'événements et dans toute la région.
- ✓ Pour informer et engager les niveaux de gouvernement, a créé et partagé une infographie d'une page sur la nouveau plan stratégique 2019-2022 du LMLIP.
- ✓ Pour dissiper les mythes, informer et engager, a livré des présentations sur l'immigration, les immigrants et les talents mondiaux au Centre Kiwanis et à la rencontre du *London Ecumenical Refugee Committee*.
- ✓ Pour soutenir les immigrants qui sont à la recherche de familles commanditaires privées, a fait la promotion des ateliers offerts par le Programme de formation sur les commandites aux réfugiés sur les commandites privées, à London, en Ontario.
- ✓ Pour sensibiliser les nouveaux arrivants aux services, ciblés et universels, a partagé plus de 5,000 exemplaires de la brochure d'établissement dans toute la région, y compris l'aéroport international Pearson.
- ✓ En réponse à la menace émergente due la COVID -19, a recueilli de l'information multilingue sur la santé et le soutien financier, au niveau fédéral et provincial, et a partagé avec plus de 200 institutions confessionnelles et 50 groupes ethnoculturels.

Coordination et collaboration

- ✓ Pour augmenter la connaissance des ressources disponibles des fournisseurs de services dans la collectivité pour appuyer le succès de l'emploi des immigrants, une liste des ressources en matière d'emploi a été partagée avec le sous-conseil de l'établissement.
- ✓ Pour renforcer les relations avec les groupes religieux et les aider à aider les immigrants dans le processus d'intégration, a coordonné le *deuxième événement annuel des Groupes confessionnels*. Selon les besoins identifiés des groupes confessionnels, l'événement s'est concentré sur les commandites privées et les soutiens en santé mentale. Soixante personnes ont assisté à l'évènement.
- ✓ Pour sensibiliser le public aux questions de logement, a facilité des conversations avec le Département du Logement de la Ville de London pour augmenter la sensibilisation et déterminer les problèmes auxquels font face les immigrants.
- ✓ Pour sensibiliser les immigrants aux problèmes auxquels sont confrontés les immigrants, a participé à la première *Journée annuelle des nouveaux arrivants à London*. Les immigrants partageaient les défis auxquels ils sont confrontés dans l'emploi, les services
- ✓

récréatifs et le logement. Les fournisseurs de services ont appris davantage sur les besoins qui les aideront dans leur programmation.

Accès au soutien et aux services pour les immigrants :

- ✓ Afin d'accroître l'accessibilité aux services de santé, une ressource de santé a été mise au point. La ressource a été traduite en Français, arabe, espagnol, chinois et coréen. La copie anglaise est affichée sur le healthline.ca.
- ✓ Pour améliorer la sensibilisation et l'accès aux services de santé mentale, à l'information sur les ressources disponibles en santé mentale et l'accessibilité auprès des groupes ethnoculturels et confessionnels ainsi qu'aux fournisseurs de services qui servent les immigrants.
- ✓ Afin de mieux faire connaître les services de santé mentale, un atelier sur les services de santé mentale a été coordonné en collaboration avec la Bibliothèque publique de London et l'association canadienne pour la santé mentale de London-Middlesex.
- ✓ Afin de sensibiliser la population au Code des droits de la personne de l'Ontario et aux stratégies visant à lutter contre la discrimination et le harcèlement, une séance a été livrée aux immigrants en partenariat avec la Commission ontarienne des droits de la personne (CODP) et le projet *Portes Ouvertes*.
- ✓ Pour soutenir les immigrants, deux nouveaux arrivants ont été mis en relation avec les services d'interprétation pour travailler comme interprètes.
- ✓ Pour engager les propriétaires, a établi le premier *Prix LMLIP annuel pour les Propriétaires* pour reconnaître les propriétaires qui sont accueillants, accommodants et qui ont une communication ouverte avec les immigrants (locataires).
- ✓ Afin de mieux faire connaître les services, il a offert des séances aux jeunes nouveaux arrivants sur le système de justice et sur le service de police de London et aux femmes immigrantes victimes sur la violence familiale.
- ✓ *Le projet de la Capacité et de l'Engagement des communautés d'immigrants (ICCE)*, qui découlait du plan du sous-conseil de la justice et de la protection du LMLIP, en 2013, et dirigé par la Société John Howard, a engagé les Français les immigrants francophones d'Afrique et des communautés érythréennes. Près de 35 fournisseurs de services ont participé à un forum d'éducation et d'information sur ces deux groupes culturels.
- ✓ Pour soutenir et mobiliser les aînés immigrants, il a collaboré à une initiative de la Ville de London et à deux groupes confessionnels (United Church et Le Centre islamique du Sud-Ouest de l'Ontario) et a coordonné le premier événement interconfessionnel. L'objectif de cette rencontre était de partager un repas, d'interagir les uns avec les autres et d'en apprendre davantage sur les services existants à London.

- ✓ Pour mettre en contact les immigrants, le LMLIP a coordonné la première rencontre avec des aînés de différentes collectivités et des aînés de la communauté d'accueil, au Centre Kiwanis.
- ✓ Pour soutenir le partenaire dans le secteur de l'établissement, a participé dans la planification du onzième événement annuel « *Life as A Refugee* » avec des partenaires communautaires. A fourni des commentaires sur la reconnaissance de personnes et d'un employeur qui a soutenu les immigrants et les réfugiés.

Réduction des obstacles systémiques

- ✓ Pour soulever le profil des questions clés auxquelles sont confrontés London et Middlesex, comme le besoin de soutiens en matière de logement et d'éducation antiraciste entre les fournisseurs de services, les bailleurs de fonds, les résidents, les renseignements ont été partagés avec les fournisseurs de services.
- ✓ Pour engager davantage les conseils scolaires francophones, a collaboré avec le Centre communautaire francophone (Carrefour communautaire francophone de London CCFL) et a partagé de l'information en français sur les services et l'accessibilité.
- ✓ Pour engager les employeurs, a exploré l'occasion de travailler avec la Chambre de commerce de London pour instituer un prix annuel pour l'employeur qui embauche et retient les immigrants.
- ✓ Afin de mieux faire connaître le logement en tant que déterminant social clé de la santé, le LMLIP a rencontré un promoteur pour fournir des données sur les nouveaux arrivants et la nécessité d'inclure ce secteur de la population dans son plan de logement abordable.
- ✓ Pour engager davantage la municipalité, a fourni des commentaires couvrant les besoins des immigrants à la « London Community Housing Strategy ».
- ✓ Pour donner notre avis sur l'intégration des nouveaux arrivants, le LMLIP a participé à l'organisme consultatif de la Stratégie des nouveaux arrivants de la Ville de London.

III: L'engagement continu du LMLIP

Au cours des deux prochaines années, le Conseil central du LMLIP et les sous-conseils continueront de travailler avec la collectivité, les secteurs et les résidents pour poursuivre son travail en créant des occasions pour les immigrants d'en apprendre davantage sur les services et l'accessibilité, de communiquer avec la collectivité en général, de s'engager et de contribuer. Le LMLIP continuera à mobiliser la communauté et les multi-secteurs pour coordonner leurs efforts pour soutenir le processus d'intégration des immigrants.

Le LMLIP continuera de compter sur les généreuses contributions des bénévoles, de leurs organismes de soutien et des fournisseurs de services ainsi que des citoyens intéressés des communautés d'accueil et d'immigrants, pour créer une communauté plus accueillante où tout le monde prospère.

IV: Conclusion

Le LMLIP et ses partenaires ont fait face à certains défis dans la mise en œuvre de certaines activités dans cette année de rapport compte tenu des conditions imprévisibles, donc quelques projets seront reportés à l'année prochaine. Le LMLIP espère continuer à engager la communauté et les bénévoles dévoués à mettre en œuvre les actions du Plan stratégique actuel.

Le Groupe de travail Communauté Accueillante continuera d'explorer des façons novatrices d'accueillir tous et toutes et d'organiser la *quatrième édition annuelle de Tous sont les bienvenus ici 2021*. Un autre événement clé qui permettra à nos sous-conseils de continuer à renforcer la relation avec les institutions confessionnelles afin de les soutenir avec de l'information et des ressources sera par le biais de la troisième édition de *l'Événement annuel des groupes confessionnels*.

V: Remerciements

Nous sommes reconnaissants au bailleur de fonds du LMLIP, Immigration, Réfugiés et Citoyenneté Canada pour leur soutien financier continu.

Le LMLIP travaille avec la communauté, les services et les trois paliers de gouvernement pour atteindre ses objectifs collectifs. Nous reconnaissons le soutien continu des personnes suivantes :

- La Ville de London pour son leadership et son soutien continu;
- Le groupe de travail en gouvernance du LMLIP et leurs importantes contributions dans la révision du mandat et des politiques du LMLIP ;
- Les membres du Conseil central de LMLIP et ses groupes de travail; les sous-conseils et leurs groupes de travail; et les participants qui ont assisté, coordonné et promu les événements du LMLIP (Annexe A et B); et
- Les généreuses contributions en nature d'organisations et d'associations (Annexe C).

Nous reconnaissons également le soutien continu en nature de l'organisme qui fournit un soutien administratif au personnel du LMLIP, WIL Employment Connections.

Annexe A: membres du Conseil LMLIP

- Abe Oudshoorn
- Kalyal Adil
- Afeez Ajibowu
- Ahmed Yahya Ali
- Alain Kazadi
- Amani Radhaa
- Amna Wasty
- Ana Enriquez-Johnson
- Ana Rojas
- Anaise Muzima
- Anthea Fordyce
- Arla Longhurst
- Arthur D’Souza
- Asmaa Al-JoudyJoudy
- Barbara Milanovic
- Dre Beth Mitchell
- Bill Pigram (en)
- Sreng Bory
- Cathy McLandress
- Cecilia Inguanse
- Christina Lord
- Corinne Walsh
- Delmar Tobin
- Dev Sainani
- Dharshi Lacey
- Eman Arnout
- Emily Faible
- Erika Dickie
- Fairouze Touni
- Fan Liu
- Flora Lan
- Gabrielle Laurin
- Gaston Mabaya
- Gerardo Castro
- Kalyal Hina
- Holly Weaver
- Huda Hussein
- Jacquie Rumiel
- Janet Pinder (en)
- Jean-Marc Boisvenue
- Jean-Pierre Cantin
- Jennifer Hollis
- Jennifer Sandu
- Jennifer Forte
- Jérôme Rutagarama
- Jill Tansley
- Jo-Ann Hutchison
- Joe Winser
- Jutta Zeller-Beier
- Kara McKeown
- Karen Macari
- Kathryn Rayner
- Kathy Milczarek
- Lana Winchester-Tucker
- Lissette Ochoa
- Lisseth D’Andrea
- Mahin Ghasemiyani
- Maria D’Souza
- Martin Withenshaw
- Bethoon Massara
- Mélanie Elms
- Mirlande Dickinson
- Mohamed Al-Adeimi
- Nabila Sissaoui
- Nancy McQuillan
- Nelida Forero
- Noha Elsheikh
- Pauline Andrew
- Phillipa Myers
- Polina Shadman (en)
- Ramona Lucan
- Rebecca D’Souza
- Rifat Hussain
- Rita Giroux-Patience
- Robert Collins
- Robin Armistead
- Rose Aquino
- Saad Aldin
- Sahar Atalla
- Sara Middleton
- Sheila Foster
- Stephanie Andrews
- Barrage Tam
- Terry Poirer (en)
- Trevor Johnson
- Valerian Marochko
- Dre Victoria Esses
- Zenaida Ravanera

Annexe B: Autres participants

- Abir Hassan
- Afifa Baig
- Ahmad Ali
- Ahsan Ahmad
- Alice Johnson
- Allison Henderson
- Aloys Ndayizeye
- Alvin Hopkins
- Amne Ali
- Imam Amin Al-Ali
- Andrea Moyer
- Angela Belair
- Angela Borchert
- Anhar Qasem
- Anne Alton
- Antoinette Martin
- Ariana Carlucci
- Arielle Kayabaga
- Arlene Thompson
- Assem Fadel
- Avdija Ramic
- Badreya Al Hashmi
- Baptiste Alain Bourquardez
- Barb Czyz
- Bijou Mimipongo-Moolman
- Bisharo Hassan
- Brenda Qureshi
- Brent Nolan
- Burton Moon
- Cai Su Qi
- Cara Finn
- Carissa Groot-Nibbelink
- Christine Le Dreff
- Christine Ranger
- Dalia Elbargisy
- Datang Chen
- David Cottrill
- David Torres Martinez
- Debbie Turnbull
- Debora Szelepski
- Dhira Ghosh
- Diane Kooistra
- Dina Shukri
- Dipyendu Chaudhuri
- Dolovan Morado
- Doreen Hodgkinson
- Dzevad Melkic
- Edgar Yanez
- Ehsan Ali
- Elena Ashford
- Elisabete Rodrigues
- Elisabeth White
- Elizabeth Peloza
- Emal Ketan
- Evelyn Diaz
- Fadia Alariqee
- Fadnuma
- Fanny Newport
- Federico Pereanez
- Firas Sefian
- Fr. Bill White
- Francis Hinnah
- Gabriele Schotter
- Gary Longhurst
- Gebremariam Woldemicael
- Germán Gutiérrez
- Gerri Catherwood
- Ghaidaa Amir
- Glenn McLeod
- Gord Fansher
- Gurmeet Malhotra
- Hala Mon Ali
- Halima Ahmed
- Hanan Abdullah
- Hanan Gindi
- Helen Younes
- Helene Lecard-Hallas
- Hisham Slim
- Huda Mahmud
- Irina Chulkova
- Irma Rivera
- Israr Habib
- Jacqueline Fraser
- Jai Ravipati
- Jan McLeod
- Jan Tomlinson
- Jane Moffat
- Jason Lange
- Jean-Baptiste Ntakoma
- Jennifer O'Brien
- Jessica Kipp
- Ji Zhong
- Jienchu Zhao
- Joanne Ford
- Joe Chiasson
- Johannes
- John Bannerman
- John Davidson
- John Kok
- John Korkidakis
- Jon-Paul McGonigle
- Jose Guillermo Torres
- Joshma Jose
- Joy Petersen
- Joyce Mitchell

- Judy Wright
- Jules Poirier
- Justin Patton
- Kamala Hasanova
- Karen Chiasson
- Karen Pennesi
- Karima Balkaid
- Karna Trentman
- Kate Kennedy
- Kathryn
Warmington
- Kathy Kinsella
- Katy Boychuk
- Kay Habib
- Kevin Dickins
- Kieran Maingot
- Kinga Koltun
- Lamia Itani
- Lana Salih
- Leena Habib
- Leia Smoudianis
- Lena Haider
- Leora Swartzman
- Leroy Osbourne
- Leta Keating
- Limei Yan
- Linda Davis
- Linda Latella
- Lisa Vollick
- Lucy Quaglia
- Lynette D'Souza
- Madison Loder
- Malak Ali
- Malath Adam
- Manal Abou Zaher
- Mandeep
Malhotra
- Maram Al-Areqi
- Marg Glendon
- Margaret Mitchell
- Marilyn Cook
- Mark Carruthers
- Mark Karjaluo
- Martha Achiek
- Martina Kaiser
- Marwa Ahmed
- Marwa Azami
- Mary Catherine
Bishop
- Mary Jane McLeod
- Mary Roes
- Max Gomez
- Maymona
- Megan Sager
- Melony Daye
- Mervat Tadrus
- Mia Loebach
- Michael van Holst
- Michele Manocchi
- Michelle
Dellamora
- Mike Feng
- Mohammed Fouad
Al Haddad
- Mudrika Hamou
- Muriel Abbot
- Nader Basha
- Naeem Qureshi
- Najalaa Ali
- Nancy McSloy
- Nancy Needham
- Natalee Wales
- Natalia Lapshina
- Naya Alnasser
- Neda Salloum
- Nicole Buteau
- Nicole Pinder
- Nishu Atray
- Norma Chicoine
- Nour Hamid
- Pat Hodgins
- Patricia Foto
- Patrick Bestall
- Patrick O'Connor
- Paul James
- Paula Vergara
- Peggy Sattler
- Peninah Mutin
- Petrusia Hontar
- Quili Zhang
- Rafe Sleewa
- Rajaa Al Absi
- Rajaa Al-Abed
- Rakhee Chopra
- Rana Husain
- Rana Jadan
- Raneem Ibrahim
- Raquel Lopez
- Ray John Jr.
- Reymond Kouamé
- Rosh Abdullah
- Roxanne Gilroy-
Machado
- Saad Habib
- Sabrina Griffin
- Sahar Al Nuami
- Said Bangura
- Saleh Althamena
- Saleha Khan
- Sally Abood
- Sally Bennett
- Sam Badawi
- Samia Alnahdi
- Sandra Astaiza
- Sara Bawazir
- Sarah Luth
- Sarah-Lee
Umraugh
- Sebastien Kouakou
- Shamso Omar
- Sheila Carson
- Shelley Blair
- Sherin Hussien
- Siham Barakat
- Siham Kadi
- Sitara Jameel
- Sonia Iseid
- Sonia
Muhimpundu
- Stephanie
Vanderburgt
- Stephen Giustizia
- Stephen Turner
- Summer Burton
- Surya Acharya
- Susan Abdula
- Susan Kadray
- Taghrid Hussain

- Tam Dam
- Tammy Denomme
- Tarek Moharram
- Tehemton Mirza
- Teresa Armstrong
- Tom Schinbein
- Treana Caswell
- Vasantha Sritharan
- Vasile Caniuca
- Vincent Tao
- Virginia Walker
- Waella Mansoor
- Wafa Bagushair
- Wi Hong Zhu
- Xiaoling Qui
- Yan Li
- Yasmeen Al Alie
- Yerusalem Berhane
- Yvonne Lindsay
- Zainab Abdel-Gawad
- Zuhir Marbina
- Abir Hassan
- Afifa Baig
- Ahmad Ali
- Ahsan Ahmad
- Alice Johnson
- Allison Henderson
- Aloys Ndayizeye
- Alvin Hopkins
- Amne Ali
- Imam Amin Al-Ali
- Andrea Moyer
- Angela Belair
- Angela Borchert
- Anhar Qasem
- Anne Alton
- Antoinette Martin
- Ariana Carlucci
- Arielle Kayabaga
- Arlene Thompson
- Assem Fadel
- Avdija Ramic
- Badreya Al Hashmi
- Baptiste Alain Bourquardez
- Barb Czyz
- Bijou Mimipongo-Moolman
- Bisharo Hassan
- Brenda Qureshi
- Brent Nolan
- Lune burton
- Cai Su Qi
- Cara Finn
- Carissa Groot-Nibbelink
- Christine Le Dreff
- Christine Ranger
- Dalia Elbargisy
- Datang Chen
- David Cottrill
- David Torres Martinez
- Debbie Turnbull
- Debora Szelepski
- Dhira Ghosh
- Diane Kooistra
- Dina Shukri
- Dipyendu Chaudhuri
- Dolovan Morado
- Doreen Hodgkinson
- Dzevad Melkic
- Edgar Yanez
- Ehsan Ali
- Elena Ashford
- Elisabete Rodrigues
- Elisabeth White
- Elizabeth Peloza
- Emal Ketan
- Evelyn Diaz
- Fadia Alariqee
- Fadnuma Fadnuma
- Fanny Newport
- Federico Pereanez
- Firas Sefian
- P. Bill White
- Francis Hinnah
- Gabriele Schotter
- Gary Longhurst
- Gebremariam Woldemicael
- Germon Gutiérrez
- Gerri Catherwood
- Ghaidaa Amir
- Glenn McLeod
- Gord Fansher
- Gurmeet Malhotra
- Hala Mon Ali
- Halima Ahmed
- Hanan Abdullah
- Hanan Gindi
- H  l  ne Younes
- H  l  ne Lecard-Hallas
- Hisham Slim
- Huda Mahmud
- Irina Chulkova
- Riviere Irma
- Israr Habib
- Jacqueline Fraser
- Jai Ravipati
- Jan McLeod
- Jan Tomlinson
- Jane Moffat
- Jason Lange
- Jean-Baptiste Ntakoma
- Jennifer O'Brien
- Jessica Kipp
- Ji Zhong
- Jienchu Zhao
- Joanne Ford
- Joe Chiasson
- Johannes
- John Bannerman
- John Davidson
- John Kok
- John Korkidakis
- Jon-Paul McGonigle
- Jos   Guillermo Torres

- Joshma Jose
- Joy Petersen
- Joyce Mitchell
- Judy Wright
- Jules Poirier
- Justin Patton
- Kamala Hasanova
- Karen Chiasson
- Karen Pennesi
- Karima Balkaid
- Karna Trentman
- Kate Kennedy
- Kathryn Warmington
- Kathy Kinsella
- Katy Boychuk
- Kay Habib
- Kevin Dickins
- Kieran Maingot
- Kinga Koltun
- Lamia Itani
- Lana Salih
- Leena Habib
- Leia Smoudianis
- Lena Haider
- Leora Swartzman
- Leroy Osbourne
- Leta Keating
- Limei Yan
- Linda Davis
- Linda Latella
- Lisa Vollick
- Lucy Quaglia
- Lynette D'Souza
- Madison Loder
- Malak Ali
- Malath Adam
- Manal Abou Zaher
- Mandeep Malhotra
- Maram Al-Areqi
- Marg Glendon
- Margaret Mitchell
- Marilyn Cook
- Mark Carruthers
- Mark Karjaluoto
- Martha Achiek
- Martina Kaiser
- Marwa Ahmed
- Marwa Azami
- Marie Catherine Évêque
- Mary Jane McLeod
- Mary Roes
- Max Gomez
- Maymona Maymona
- Megan Sager
- Jour melon
- Têtrus Mervat
- Mia Loebach
- Michael van Holst
- Michele Manocchi
- Michelle Dellamora
- Mike Feng
- Mohammed Fouad Al Haddad
- Mudrika Hamou
- Muriel Abbé
- Nader Basha
- Naeem Qureshi
- Ali Najalaa
- Nancy McSloy
- Nancy Needham
- Natalee Pays de Galles
- Natalia Lapshina
- Naya Alnasser
- Neda Salloum
- Nicole Buteau
- Nicole Pinder
- Nishu Atrey
- Norma Chicoine
- Nour Hamid
- Pat Hodgins
- Patricia Foto
- Patrick Bestall
- Patrick O'Connor
- Paul James
- Paula Vergara
- Peggy Sattler
- Peninah Mutin
- Petrusia Hontar
- Quili Zhang
- Rafe Sleewa
- Rajaa Al Absi
- Rajaa Al-Abed
- Rakhee Chopra
- Rana Husain
- Rana Jadan
- Raneem Ibrahim
- Raquel Lopez
- Ray John Jr.
- Reymond Kouamé
- Rosh Abdullah
- Roxanne Gilroy-Machado
- Saad Habib
- Sabrina Griffin
- Sahar Al Nuami
- Dit Bangura
- Saleh Althamena
- Saleha Khan
- Sally Abood
- Sally Bennett
- Sam Badawi
- Samia Alnahdi
- Sandra Astaiza
- Sara Bawazir
- Sarah Luth
- Sarah-Lee Umraugh
- Sébastien Kouakou
- Shamsou Omar
- Sheila Carson
- Shelley Blair
- Sherin Hussien
- Siham Barakat
- Siham Kadi
- Sitara Jameel
- Sonia Iseid
- Sonia Muhimpundu
- Stéphanie Vanderburgt
- Stephen Giustizia
- Stephen Turner

- Burton d'été
- Surya Acharya
- Susan Abdula
- Susan Kadray
- Taghrid Hussain
- Barrage Tam
- Tammy Denomme
- Tarek Moharram
- Tehemton Mirza
- Teresa Armstrong
- Tom Schinbein
- Treana Caswell
- Vasantha Sritharan
- Vasile Caniucă
- Vincent Tao
- Marcheur de Virginie
- Waella Mansoor
- Sacushair Wafa
- Wi Hong Zhu
- Xiaoling Qui
- Yan Li
- Yasmeen Al Alie
- Yerusalem Berhane
- Yvonne Lindsay
- Zainab Abdel-Gawad
- Zuhir Marbina

Annexe C : Organisations et associations participantes

- Access Centre for Regulated Employment
- Addiction Services of Thames Valley
- Age Friendly London Network
- Ahmadiyya Muslim Jammah
- Assyrian Church
- Baha'is of London
- Basha's Handy Candy
- Berhan Immigration and Settlement
- Big Brothers Big Sisters of London
- Bosnian Canadian Islamic Centre
- Brescia University College
- Byron United Church
- Canadian Blood Services
- Canadian Heritage
- Canadian Latin Association
- Canadian Mental Health Association-Middlesex
- Carrefour communautaire francophone de London
- Centre for Lifelong Learning
- Chalmers Presbyterian Church
- City of London
- Coalition to Empower Gender Equality
- Collège Boréal
- Community Employment Choices
- Community Living London
- Community Services Coordination Network
- Conseil scolaire catholique Providence
- Conseil scolaire Viamonde
- Culture Office, City of London
- Diamond Digital
- Drewlo Holdings
- Elgin Middlesex Oxford Workforce Planning & Development Board
- Fanshawe College
- First Aid Learning Centre
- Franco Educ
- Half & Half Social
- Housing Development Corporation
- Hutton House
- Indwell Developments
- Immigration Refugees and Citizenship Canada
- Immploy
- Indwell
- Investing in Children
- Islamic Centre of Southwest Ontario
- Ismaili Muslim Community of London
- John Howard Society of London and District
- Kala Manjari
- King's University College
- Kiwanis Senior Centre
- La Société Économique de l'Ontario (SÉO)
- Libro Credit Union
- Literacy Link South Central
- Local Employment Planning Council
- London Abused Women's Centre
- London Community Chaplaincy

- London Cross Cultural Learner Centre
- London District Catholic School Board
- London Economic Development Corporation
- London Ecumenical Refugee Committee (LERC)
- London Employment Help Centre
- London French Day Care Centre
- London Heritage Council
- London Intercommunity Health Centre
- Merrymount Children's Centre
- London Muslim Mosque
- London Police Service
- London Public Library
- LUSO Community Services
- Merrymount Children's Centre
- Michael Loebach Barrister & Solicitor
- Middlesex County
- Middlesex London Health Unit
- Migration and Ethnic Relations Centre, Western University
- Millstone Homes
- Ministry of Heritage, Sport, Tourism & Culture Industries
- Moharram Ventures
- Movati
- Muslim Resource Centre for Social Support and Integration
- My Sisters' Place
- Networking & Empowering Communities through Conversation
- North London Resource Centre
- Office of MP Peter Fragiskatos
- Office of MPP Peggy Sattler
- Office of MPP Theresa Armstrong
- ParaMed
- Pillar Nonprofit Network
- Platinum Leadership Inc.
- Rakhee Chopra
- Redeemer Lutheran
- Refugee Training Sponsorship Program
- Réseau de soutien à l'immigration francophone Centre-Sud-Ouest de l'Ontario
- rTraction
- Service Canada
- Siloam United Church
- Siskinds LLP
- Sisters of the Precious Blood
- Skilled Accents
- Society of St. Vincent De Paul
- Somali Association of London
- South London Neighbourhood Resource Centre Newcomer Settlement Services
- St. George's Church
- St. Joseph Chaldean Catholic Church
- St. Justin's Church
- St. Michael's Church
- St. Thomas Elgin Local Immigration Partnership
- Thames Valley District School Board
- Trinity United Church
- Turan Financial
- United Sikhs
- United Way Elgin Middlesex
- Village Green Church
- Vitalpoint Church
- Western University
- WIL Employment Connections
- Women in Politics
- Woodfield Settlers
- YMCA of South Western Ontario
- Zoroastrian Society of Ontario