

# Gestion des risques amplifiés en temps de pandémie pour les réfugiés LGBTQI

Enseignements pour aujourd'hui et le renouveau

**Université Simon Fraser**

Territoires non cédés des Salishes du littoral : Nations Skwxwú7mesh, Úxwumixw et xʷməθkʷəy̓əm  
Vancouver | Surrey | Burnaby

**Sharalyn Jordan, Ph. D.**

Professeure agrégée  
Psychologie de l'orientation | Étude de l'équité

**Voies vers la prospérité 2020**

# Communauté de pratique



## Coalition Rainbow for Refuge



# Évolution du vocabulaire de la diversité humaine

## OSIECS

Orientation sexuelle

Identité de genre et  
Expression

Caractéristiques sexuelles

## LGBTQI

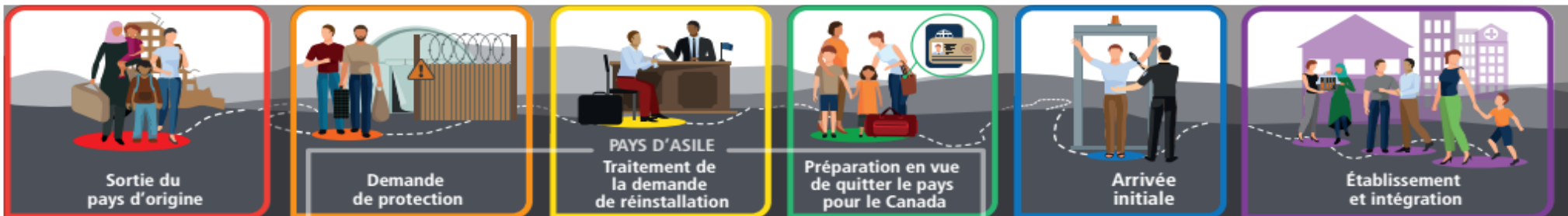
Lesbienne, **Gai**, **Bisexuel**

Transgenre

Intersexuel

Queer

# Cheminement de la réinstallation des réfugiés LGBTQ2 – Parrainage privé



Qu'est-ce: Le cheminement représente le parcours de réinstallation de trois réfugiés membres de la communauté LGBTQ2 : un homme gai, une femme lesbienne et une femme transgenre. Il s'agit d'une documentation de leur parcours depuis le moment où ils quittent leur pays d'origine jusqu'à leur destination ultime et leur établissement au Canada.

Pourquoi: Le document est le résultat d'un exercice mené en collaboration avec des intervenants de la société civile et vise à souligner les obstacles à la réinstallation propres aux réfugiés LGBTQ2 ainsi qu'à trouver des moyens de les surmonter.

## Que font-ils?

- S'évader, fuir la violence ciblée, ne pas se faire capturer
- Obtenir des pièces d'identité, des visas et des fonds pour voyager
- Rassembler les biens personnels

- Obtenir la sécurité
- Enregistrer la demande d'asile auprès du Haut Commissariat des Nations Unies pour les réfugiés
- Cibler une source de fonds afin de subvenir à ses besoins
- Chercher de l'information et des personnes-ressources

- Recueillir les pièces d'identité (ID)
- Se préparer à raconter son histoire et à revivre son traumatisme
- S'informer pour savoir à quoi s'attendre avant de passer l'entrevue et le contrôle de sécurité

- Participer à des ateliers préalables au départ
- Communiquer avec le groupe de parrainage au Canada
- Obtenir des visas de sortie

- Rencontrer les répondants pour la première fois
- Subvenir à ses besoins fondamentaux
- Regrouper toutes les ressources financières
- Obtenir de l'information sur les programmes et les services disponibles

- Trouver un logement abordable et sécuritaire
- Cibler des soins médicaux et communiquer avec la communauté LGBTQ2 canadienne
- Tisser de nouveaux réseaux sociaux
- Trouver un emploi

## Obstacles/lacunes

- Isolément et menaces** à la sécurité personnelle
- Persécution par la police**
- Aide limitée pour le départ
- Risque de se faire découvrir en demandant de l'aide
- Accès à Internet limité, censuré, public et risqué
- Incapacité de quitter le pays d'origine en raison du sexe, de l'âge, de permissions de sortie, l'incongruité relative au genre des pièces d'identité
- Enfants incapables de quitter le pays sans le consentement du père
- Femmes incapables de partir sans le consentement du tuteur mâle
- Vérifications aux points de contrôle et à la frontière très risquées
- Permissions de sortie touchent les personnes transgenres identifiées dans les documents comme étant des femmes

- Information **non visible** concernant les voies de migration pour les réfugiés LGBTQ2
- Préoccupations et problèmes de taille relatifs à la **sécurité personnelle** afin d'avoir accès à du logement, à du travail et à Internet
- Risque combiné d'arrestation, d'extorsion par les autorités policières en raison de l'OSIGEG et de déportation à titre de réfugié
- Manque de soutien en **santé mentale**
- Divulgaration** nécessaire pour obtenir de l'information
- Possibilité que le programme de réunification familiale ne reconnaisse pas le conjoint non marié ou la femme mariée
- Exclusion du marché du travail en raison de leur état de réfugiés et de leur OSIGEG

- Méfiance** à l'endroit des agents de migration, des interprètes et des médecins, qui pourraient être homophobes ou transphobes
- Aucune sécurité après les entrevues, aucun réconfort au sujet du fait que le risque de dévoilement vaudra la peine
- Manque d'information sur l'objectif et le processus de vérification de l'état de santé
- Absence de counseling si l'examen médical révèle la **séropositivité**
- Difficulté liée à l'obtention des documents pour les enfants sans le consentement du père
- Manque d'expérience des médecins relativement aux personnes transgenres

- Discrimination** et menaces de la part d'agents recrutés sur place
- Danger** dans les immeubles du gouvernement et aux contrôles routiers
- Préjudice** de la part des autorités délivrant les visas de sortie
- Ressources limitées à l'intention des personnes LGBTQ2 dans le cadre de l'orientation offerte par l'**Organisation internationale pour les migrations (OIM)**
- Obstacles juridiques et financiers
- Déplacement risqué avec des vêtements de genre mixte ou des documents d'identité qui ne sont pas en règle

- Centres d'hébergement **hostiles** à l'égard des réfugiés LGBTQ2 et non préparés à ceux-ci
- Nouveaux arrivants homophobes et transphobes** dans les centres d'hébergement
- Malaise relatif au fait de déclarer son OSIGEG aux interprètes de la même communauté culturelle ou groupe confessionnel

- Hébergement partagé avec des personnes **homophobes ou transphobes**
- Groupes de cours linguistiques **hostiles**
- Manque de soutien en **santé mentale**
- Peu** de milieux de réinstallation ouverts aux LGBTQ2
- Loyers coûteux pour les célibataires et colocation difficile pour les personnes transgenres
- Répercussions psychologiques** de la persécution des LGBTQ2 interfèrent avec l'établissement de relations
- Règles de réunification des familles restrictives
- Formulaires relatifs à l'établissement adaptés uniquement aux personnes hétérosexuelles et cisgenres
- Séances d'orientation sur l'établissement sont hétéronormatives ou cisnormatives
- Menaces depuis le pays d'origine se poursuivent et s'étendent jusqu'au Canada
- Préoccupations pour la sécurité et l'honneur de la famille
- Répercussions sur le mariage et l'avenir des frères et sœurs
- Pour quelle qu'une transgenre, impossibilité de modifier les documents d'identité pendant 12 mois afin de correspondre au sexe

## Possibilités de surmonter les obstacles (ce qui est en gras relève du mandat d'IRCC)

- Créer un réseau de maisons sûres
- Prestation d'information sur les conditions dans le pays d'asile et les ressources pour les réfugiés LGBTQ2

- Accroître la sensibilisation auprès des partenaires relativement aux possibilités de protection et de réinstallation et aux situations où le renvoi est envisagé
- Aiguiller les gens vers un soutien en santé mentale, vers des organisations non gouvernementales et des maisons sûres
- Simplifier le processus de demande, surtout dans les situations d'urgence**
- Établir un mot de sécurité pour faciliter l'identification des personnes LGBTQ2**

- Élaborer une formation sur l'OSIGEG obligatoire pour toute personne dont le travail est lié à la réinstallation (gouvernement du Canada et autres)**
- Offrir une formation aux employés sur l'évaluation interculturelle de l'OSIGEG afin qu'ils puissent mieux évaluer l'information pertinente pour le jumelage du parrainage**
- Rendre visibles les politiques sur la non-discrimination et le respect**

- Veiller à la prestation de la formation sur l'OSIGEG à toutes les personnes dont le travail est lié à la réinstallation**
- Faciliter l'obtention des permis de sortie**
- Élaborer des guides de voyage de l'OIM adaptés aux personnes transgenres**

- Offrir des options d'hébergement adaptées aux besoins des personnes LGBTQ2**
- Offrir une formation sur l'OSIGEG aux organismes d'établissement**
- Veiller à ce que les fournisseurs de services recrutent et forment des interprètes bienveillants envers les LGBTQ2**

- Établir du logement abordable et sécuritaire
- Faciliter des occasions de formation linguistiques ouvertes aux personnes LGBTQ2**
- Offrir du soutien communautaire en santé mentale qui est respectueux de la culture et ouvert à la communauté LGBTQ2**
- Pendant l'orientation, inclure de l'information au sujet de ce qui suit pour les personnes LGBTQ2 : sécurité dans la rue, sécurité et droits en matière de logement, stratégies de recherche d'emploi et droits en matière d'emploi, soins de santé, soins en matière de genre, santé sexuelle et relations

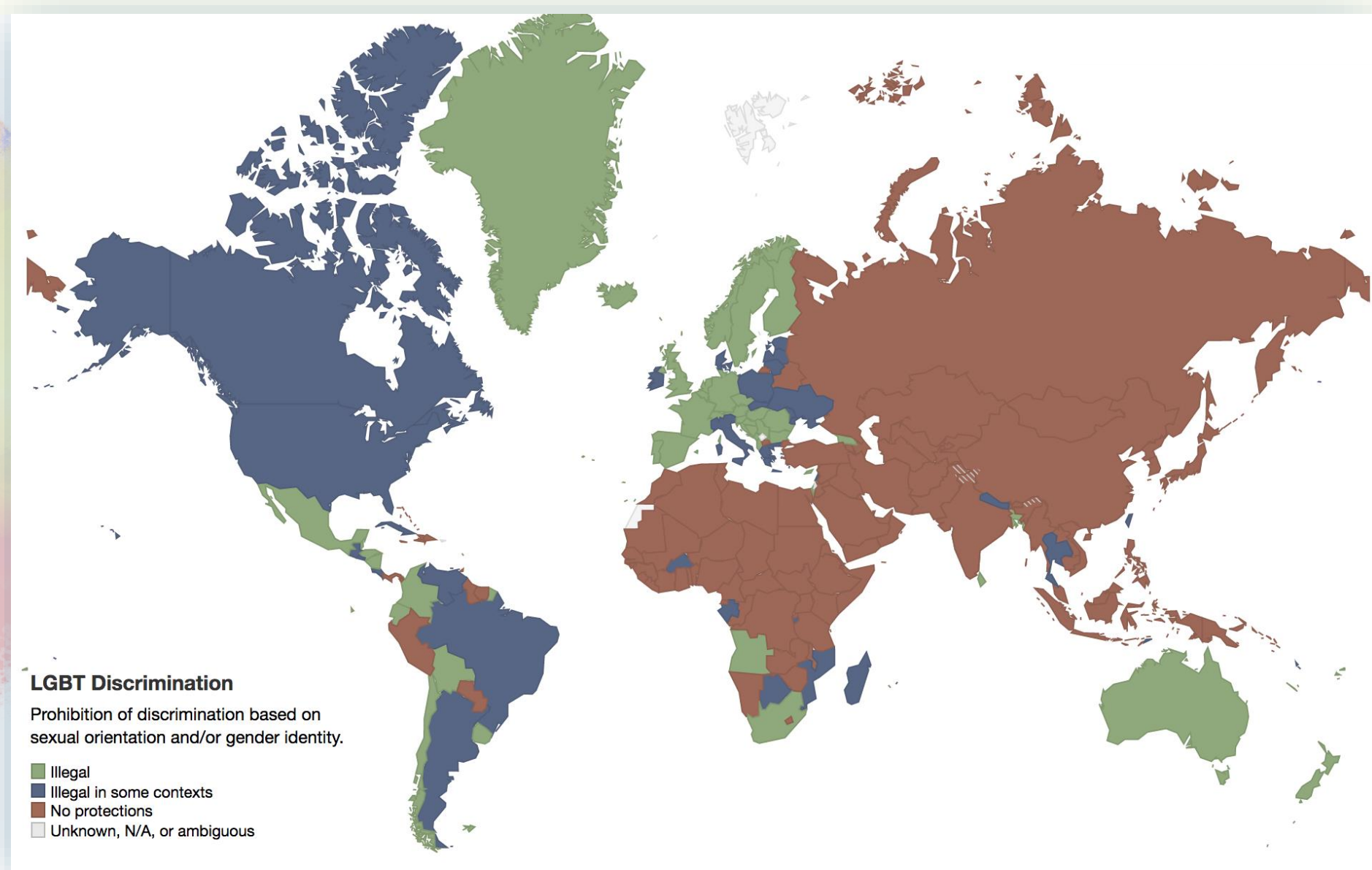
## 7 principales recommandations

- 1** Mettre en œuvre une formation sur l'OSIGEG à titre de norme à l'échelle du système de réinstallation.
- 2** Collaborer avec les organismes de la société civile afin de faciliter l'établissement des réfugiés LGBTQ2.
- 3** Offrir un soutien en santé mentale à l'échelle du continuum de la réinstallation sensible à l'intersectionnalité des traumatismes qu'ont subis les réfugiés LGBTQ2.
- 4** Garantir la visibilité des politiques d'Immigration, Réfugiés et Citoyenneté Canada (IRCC) sur la non-discrimination et la confidentialité.
- 5** Incorporer des éléments du programme pilote Rainbow Refugee Assistance Program aux programmes permanents.
- 6** Élaborer un plan d'intervention en situation de crise pour les réfugiés LGBTQ2 et les personnes déplacées à l'intérieur de leur propre pays.
- 7** Collaborer avec les organismes de la société civile afin de réduire les obstacles à la réinstallation ainsi que de veiller à un processus exhaustif de réinstallation et de destination pour les réfugiés LGBTQ2.

\*OSIGEG : orientation sexuelle, identité de genre et expression de genre

\*LGBTQ2 : lesbienne, gai, bisexuel, transgenre, alosexuel et bispirituel

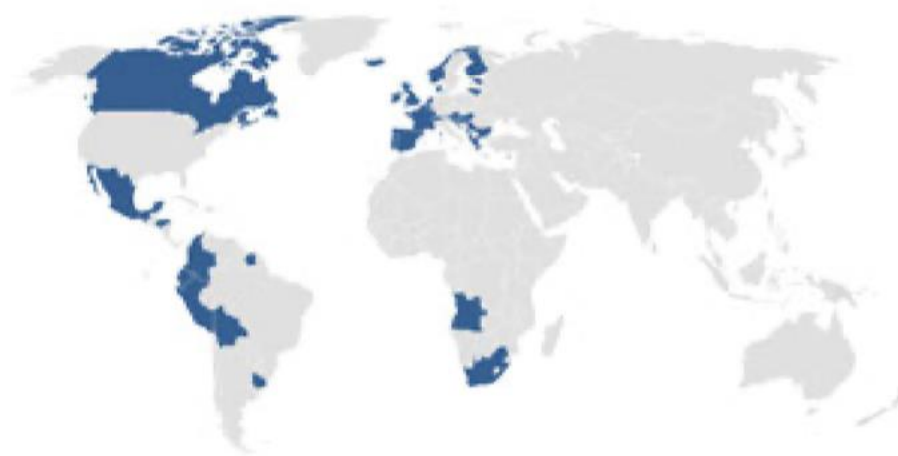
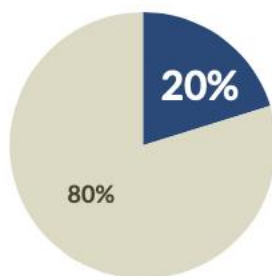
# Protections contrastées des droits de la personne



# Protections contrastées des droits de la personne

**39 UN Member States**

20% UN Member States



| AFRICA | LAC   | NORTH AMERICA | ASIA  | EUROPE | OCEANIA |
|--------|-------|---------------|-------|--------|---------|
| 2 /54  | 8 /33 | 1 /2          | 0 /42 | 28 /50 | 0 /14   |

Protection contre l'incitation à la haine

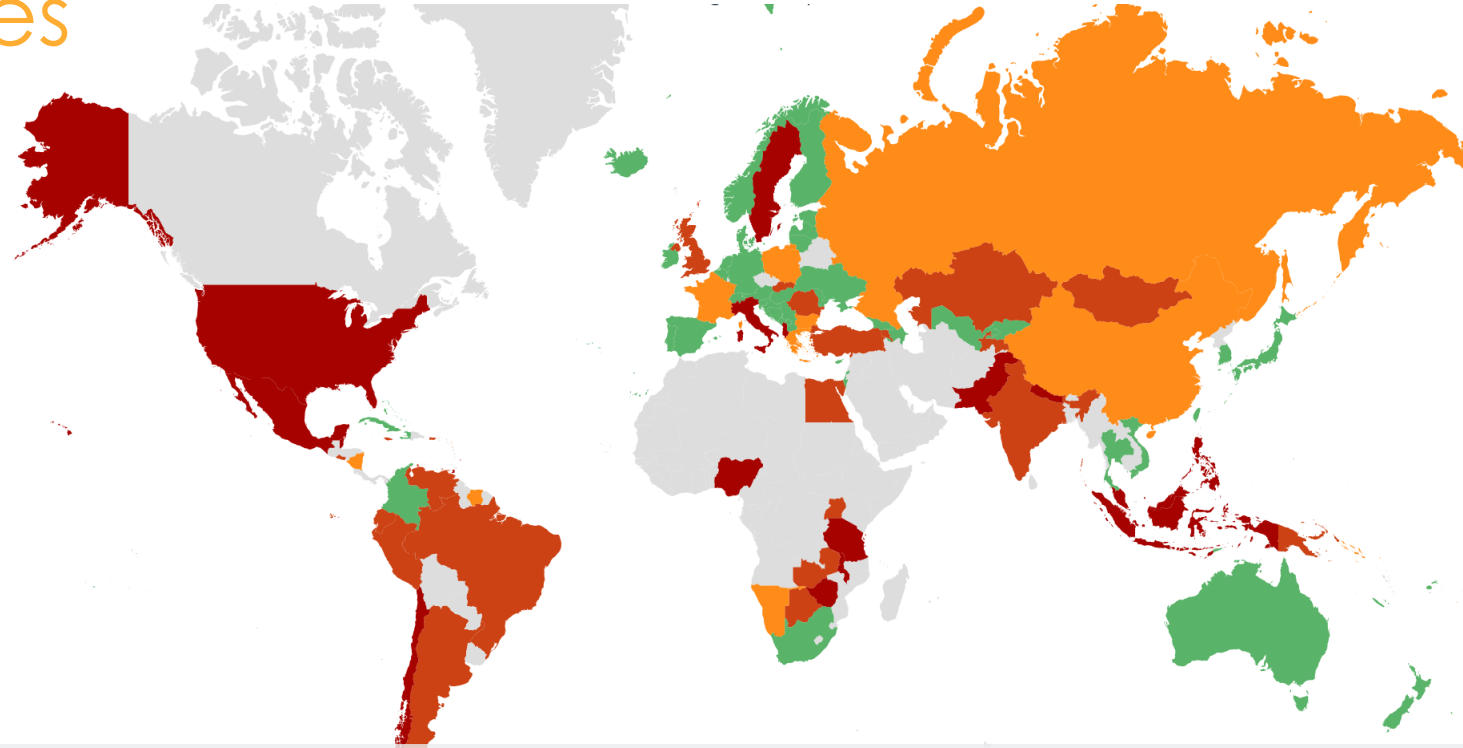
# Persécution contre la diversité SOGIESC



Au moins **68** pays criminalisent les relations entre personnes du même sexe

# Persécution contre la diversité OSIECS

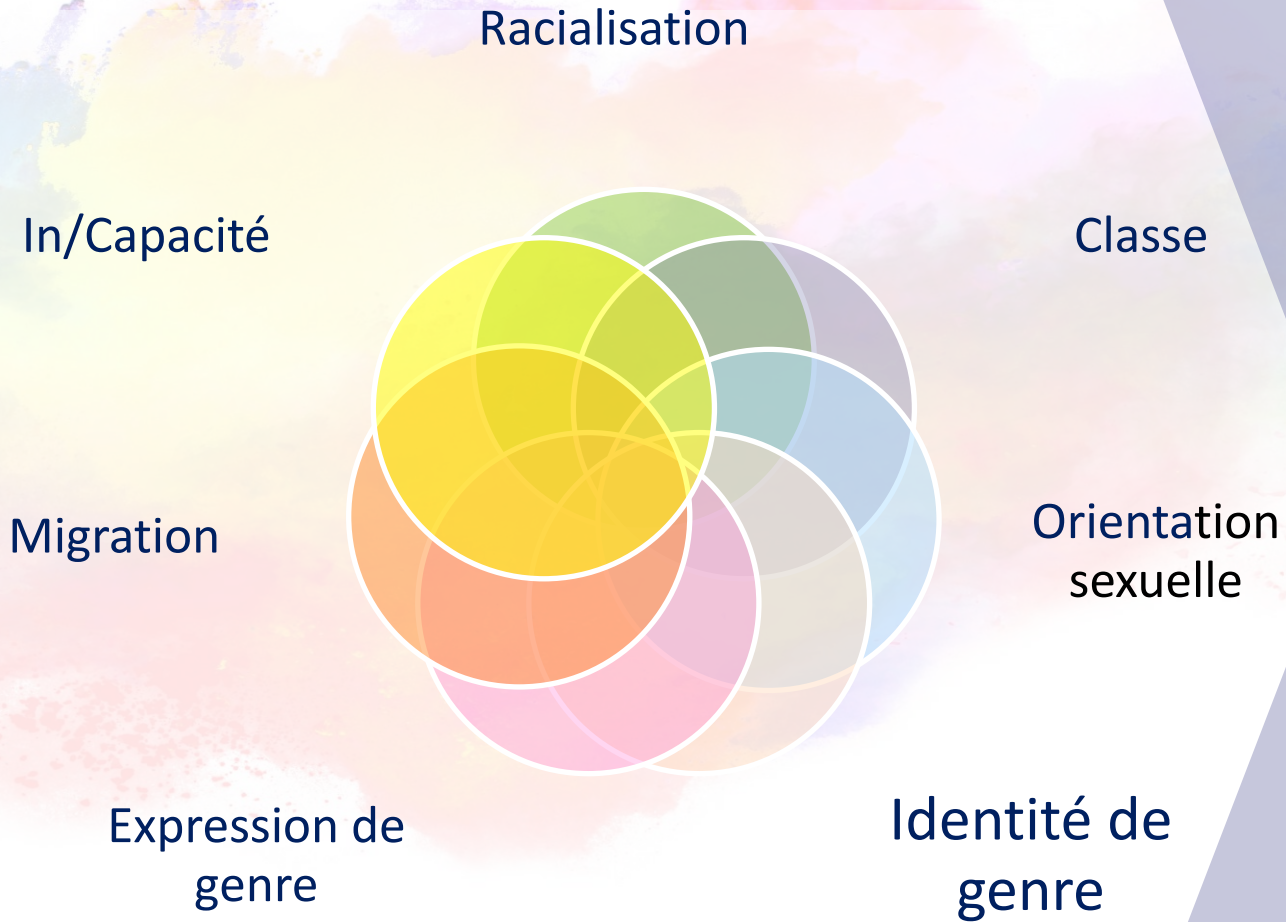
Au moins **57** pays criminalisent la diversité des genres



None No data Criminalisation Prosecution Both



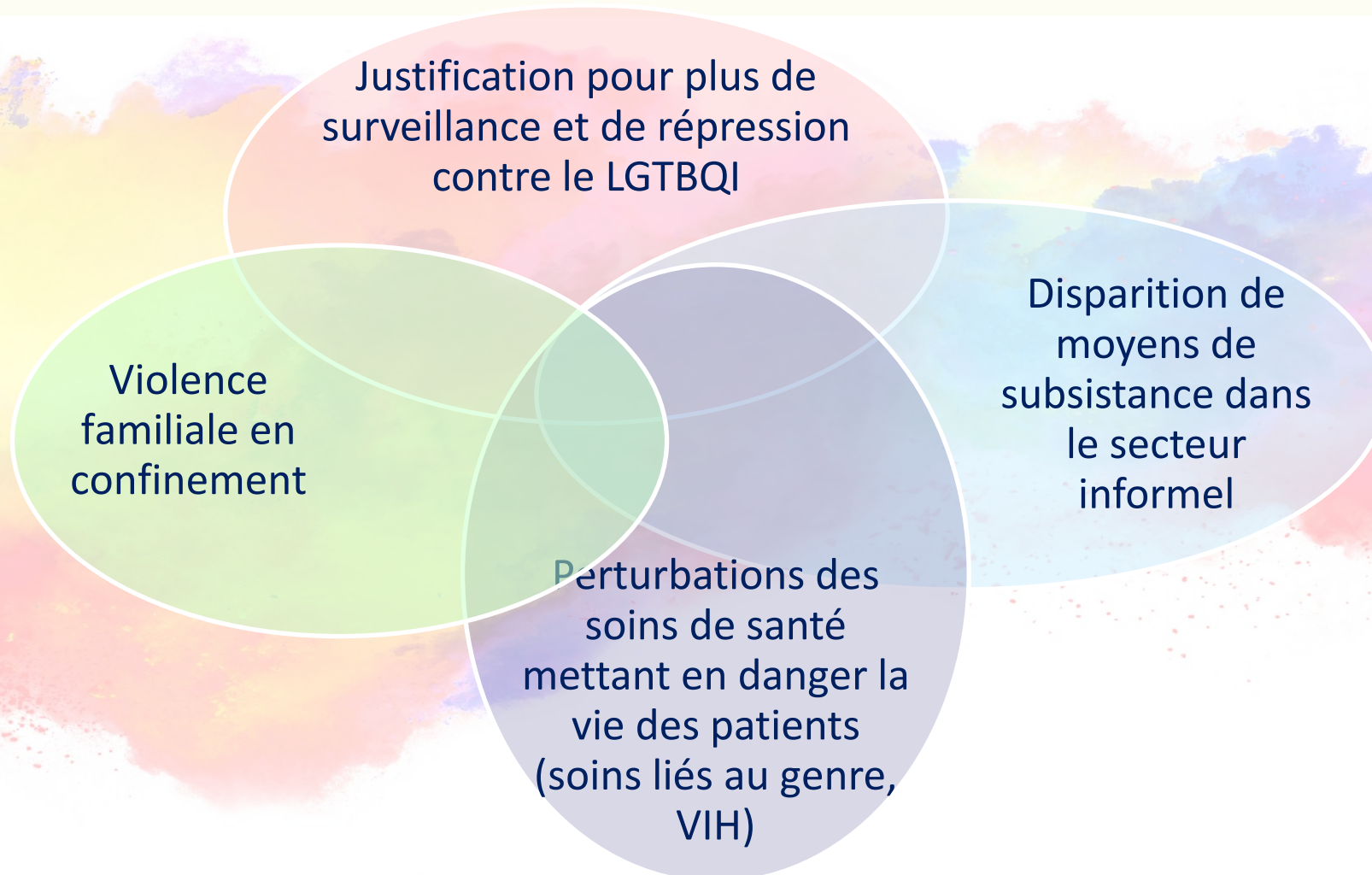
# Implications de l'intersectionnalité



Les facteurs se combinent pour **amplifier** la marginalisation.

Ils interagissent pour créer des risques **distincts**.

# Effets mondiaux de la pandémie pour les LGBTQI



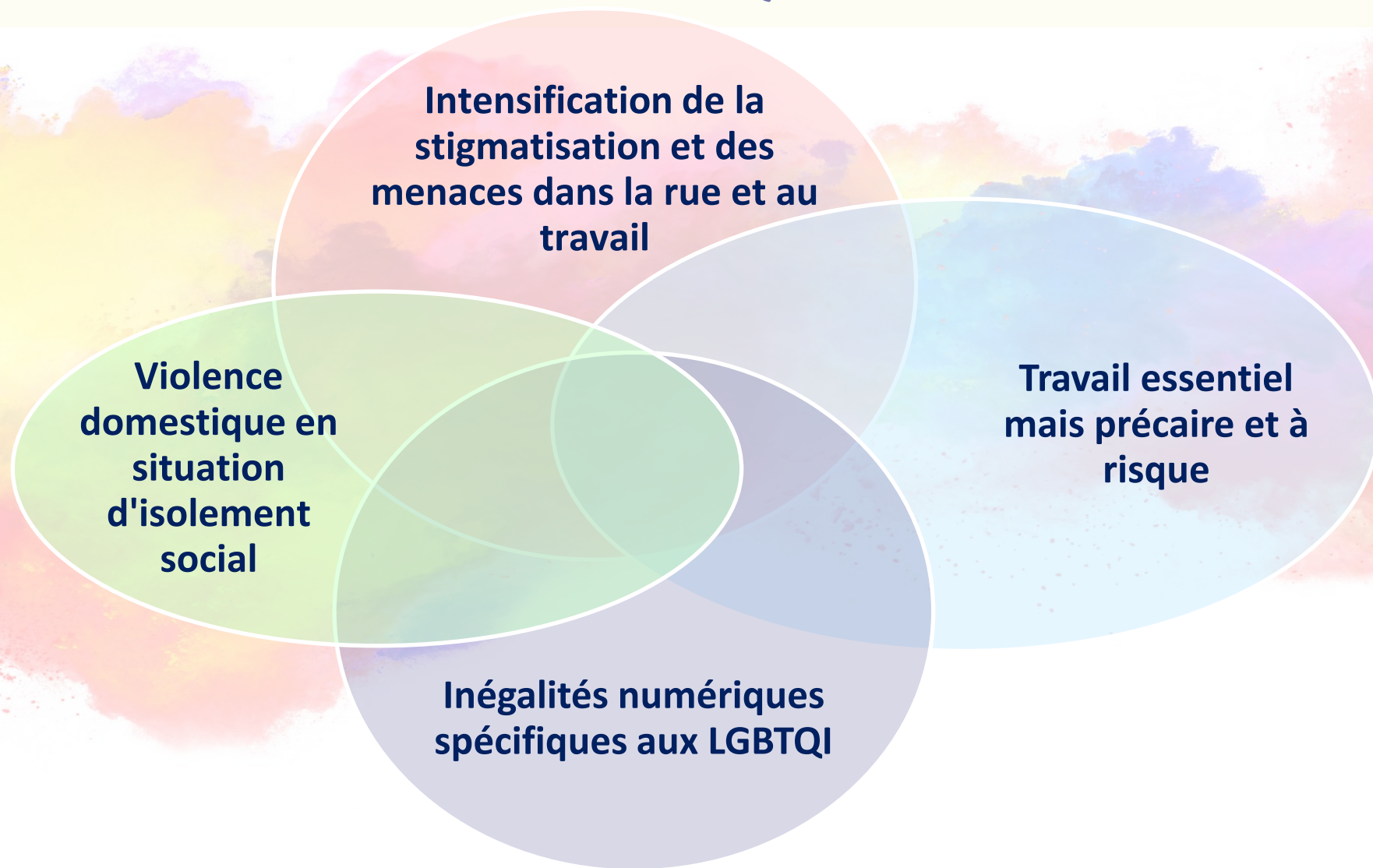
# Principes et apprentissages

Les voyages des réfugiés sont **essentiels**

Les réseaux locaux des organisations de la société civile LGBTQI sont des **maillons essentiels**

Les arrivées se font en toute sécurité malgré la COVID, avec des ressources et des collaborations — Qu'advient-il des ressources en mars 2021?

# Effets de la pandémie sur l'établissement des LGBTQI



# Principes et apprentissages

Ne pas se contenter de la normalité — l'équité peut mener au renouvellement.

(Re)conception éclairée par l'expertise vécue.

Prise en compte des effets systémiques, indirects et intersectoriels.

Les collaborations prospèrent grâce à la réduction des obstacles au financement.

# Ressources

## Effets de la pandémie et rétablissement

- [outrightinternational.org/content/vulnerability-amplified-impact-covid-19-pandemic-lgbtq-people](https://outrightinternational.org/content/vulnerability-amplified-impact-covid-19-pandemic-lgbtq-people)
- [www.rainbowrailroad.org/what-we-do/report-the-impact-of-covid-19-on-displaced-lgbtqi-persons](http://www.rainbowrailroad.org/what-we-do/report-the-impact-of-covid-19-on-displaced-lgbtqi-persons)
- Lignes directrices ASPIRE de l'expert indépendant des Nations unies sur la protection contre la violence et la discrimination fondées sur l'OSIG :  
[www.ohchr.org/EN/Issues/SexualOrientationGender/Pages/Index.aspx](http://www.ohchr.org/EN/Issues/SexualOrientationGender/Pages/Index.aspx)

## Statut des droits de la personne de la diversité OSIECS

- UN Libres et égaux : <https://www.unfe.org/fr/>
- Rapport de l'ILGA : [/ilga.org/maps-sexual-orientation-laws](http://ilga.org/maps-sexual-orientation-laws)
- Yogyakarta +10 : <http://yogyakartaprinciples.org/principles-fr/>
- [transrespect.org](http://transrespect.org)



# MERCI

Coalition Rainbow for Refuge – [coordinator@rainbowrefugee.ca](mailto:coordinator@rainbowrefugee.ca)

Merci

Financé par :

Funded by:



Women and Gender  
Equality Canada

Femmes et Égalité  
des genres Canada



Immigration, Réfugiés  
et Citoyenneté Canada

Immigration, Refugees  
and Citizenship Canada

Sharalyn Jordan : [sjordan@sfu.ca](mailto:sjordan@sfu.ca)

Merci à l'initiative d'engagement  
communautaire SFU



SFU