

L'immigration rurale par l'entremise du Programme des candidats du Manitoba

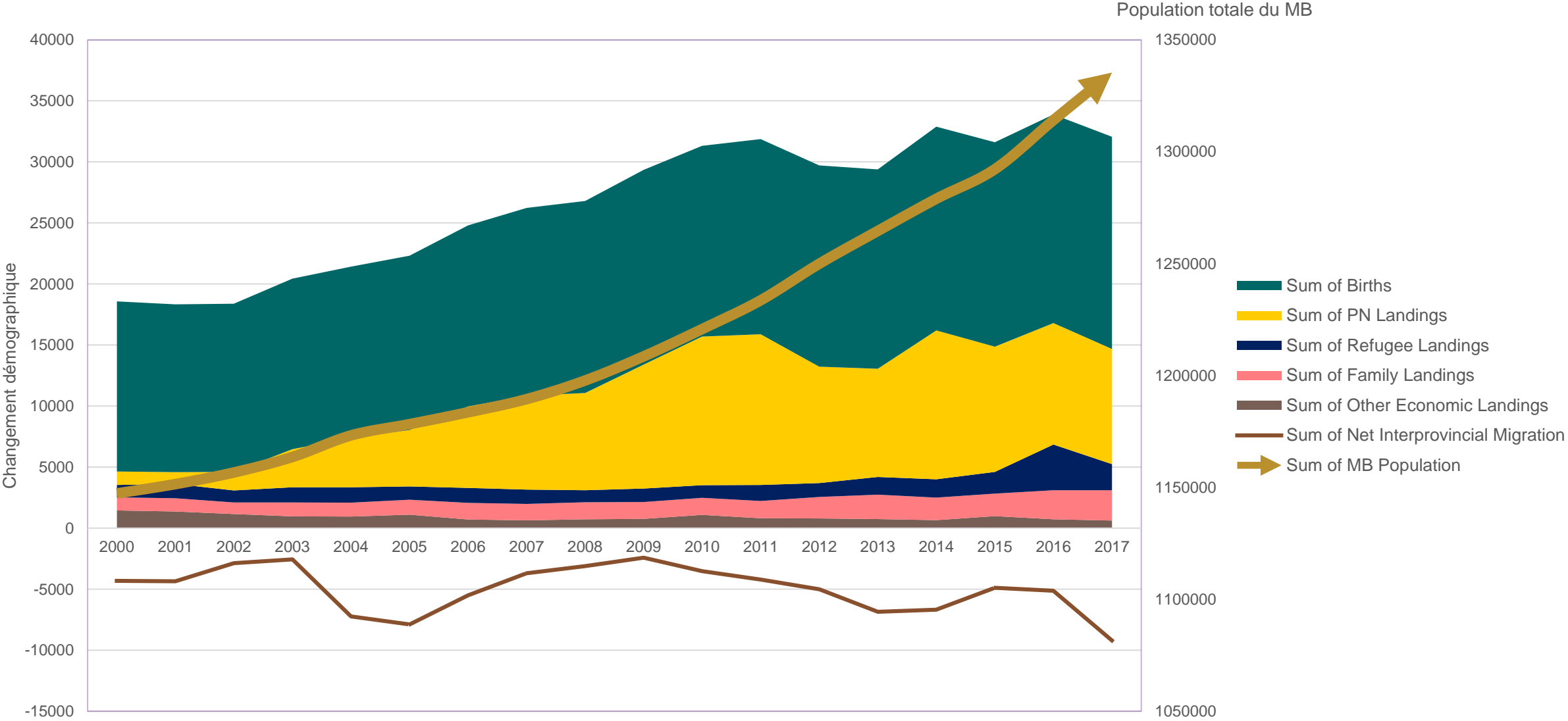
31 octobre 2019

Éducation et formation du
Manitoba

Manitoba 

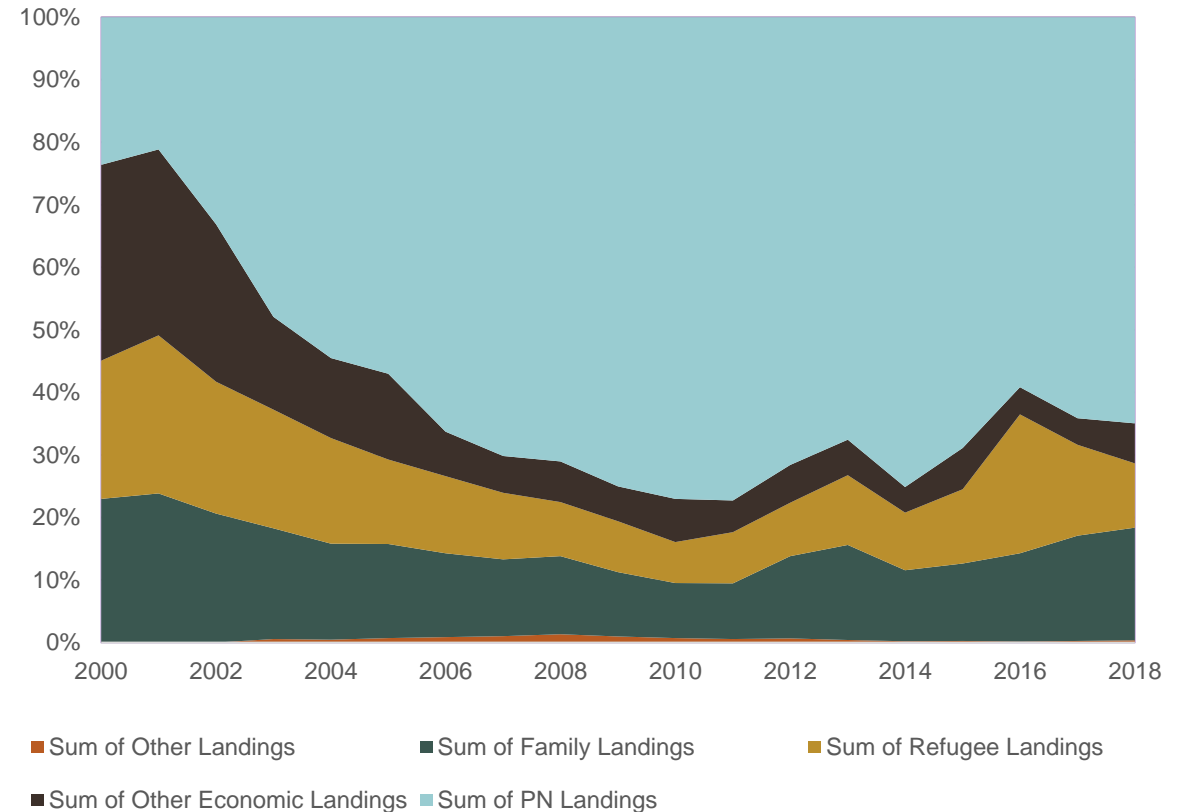


L'immigration stimule la croissance démographique du Manitoba



Le Programme des candidats du Manitoba stimule l'immigration

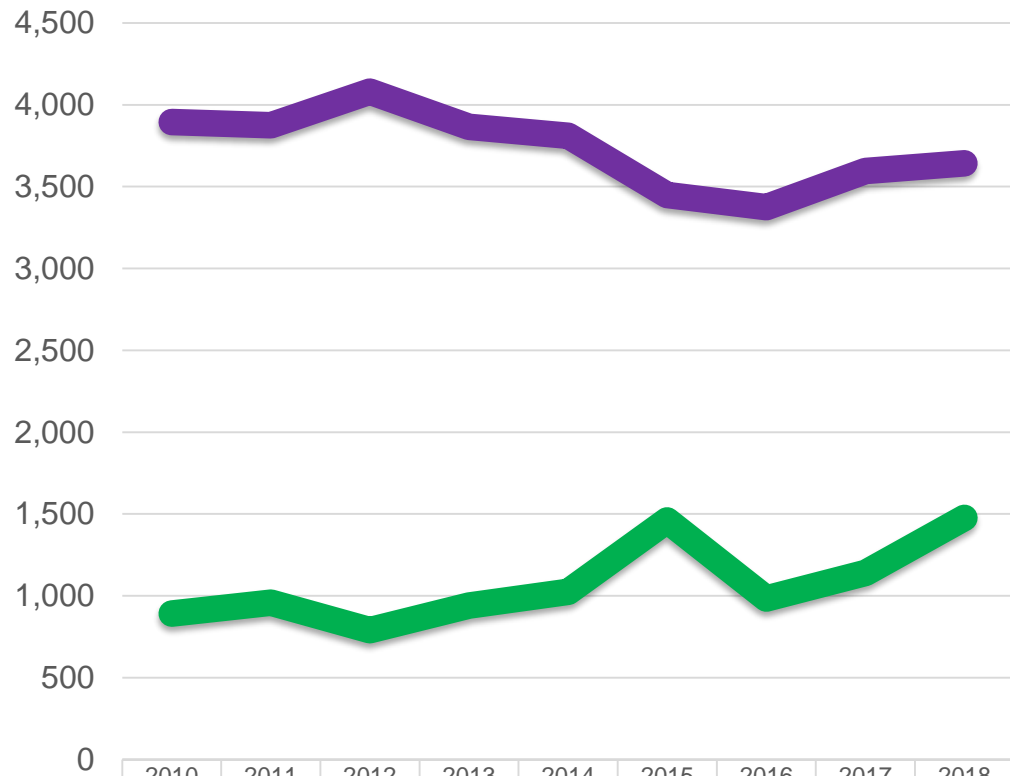
- Au cours des 20 dernières années, le PCM a attiré plus de 130 000 immigrants économiques dans la province.
- Près de 90 % des immigrants économiques arrivent au Manitoba par l'entremise du PCM.
- Presque deux fois plus de candidats des provinces préfèrent s'établir dans des destinations rurales que ceux qui proviennent des volets d'immigration économique fédéraux.



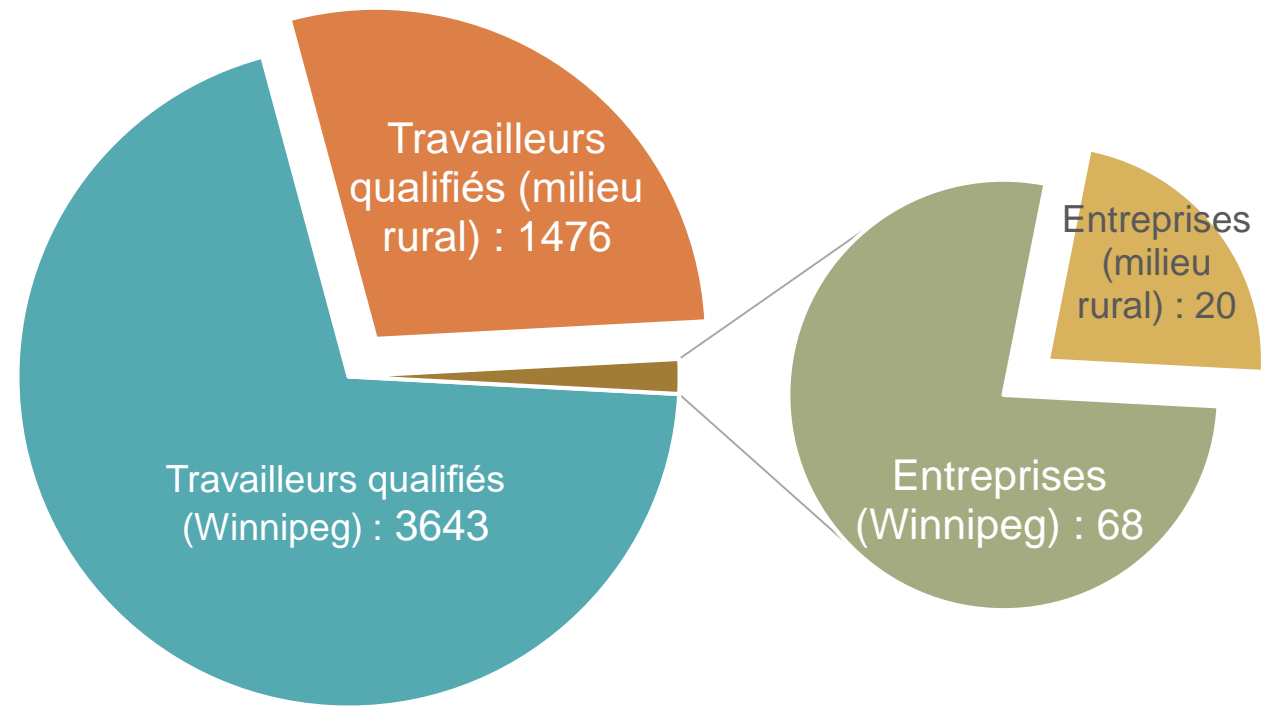
Le PCM, un programme d'immigration rurale depuis sa création

- 1997 : Partenariat avec des communautés et organisations régionales (« Winkler Initiative » et « Sewing Machine Operators Initiative »)
- 1998 : Officialisation des initiatives dans le cadre d'un accord Canada-Manitoba sur l'immigration.
- 2005 : Coordination de la recherche (p. ex, le Rural Development Institute à Brandon)
- 2006 : Développement des ressources communautaires, y compris un portail communautaire de planification de l'immigration
- 2006 : Amélioration de la coordination avec d'autres ministères et partenaires communautaires (p. ex., Agriculture Manitoba, municipalités, agents de développement économique, chambres de commerce, divisions scolaires et régies régionales de la santé)

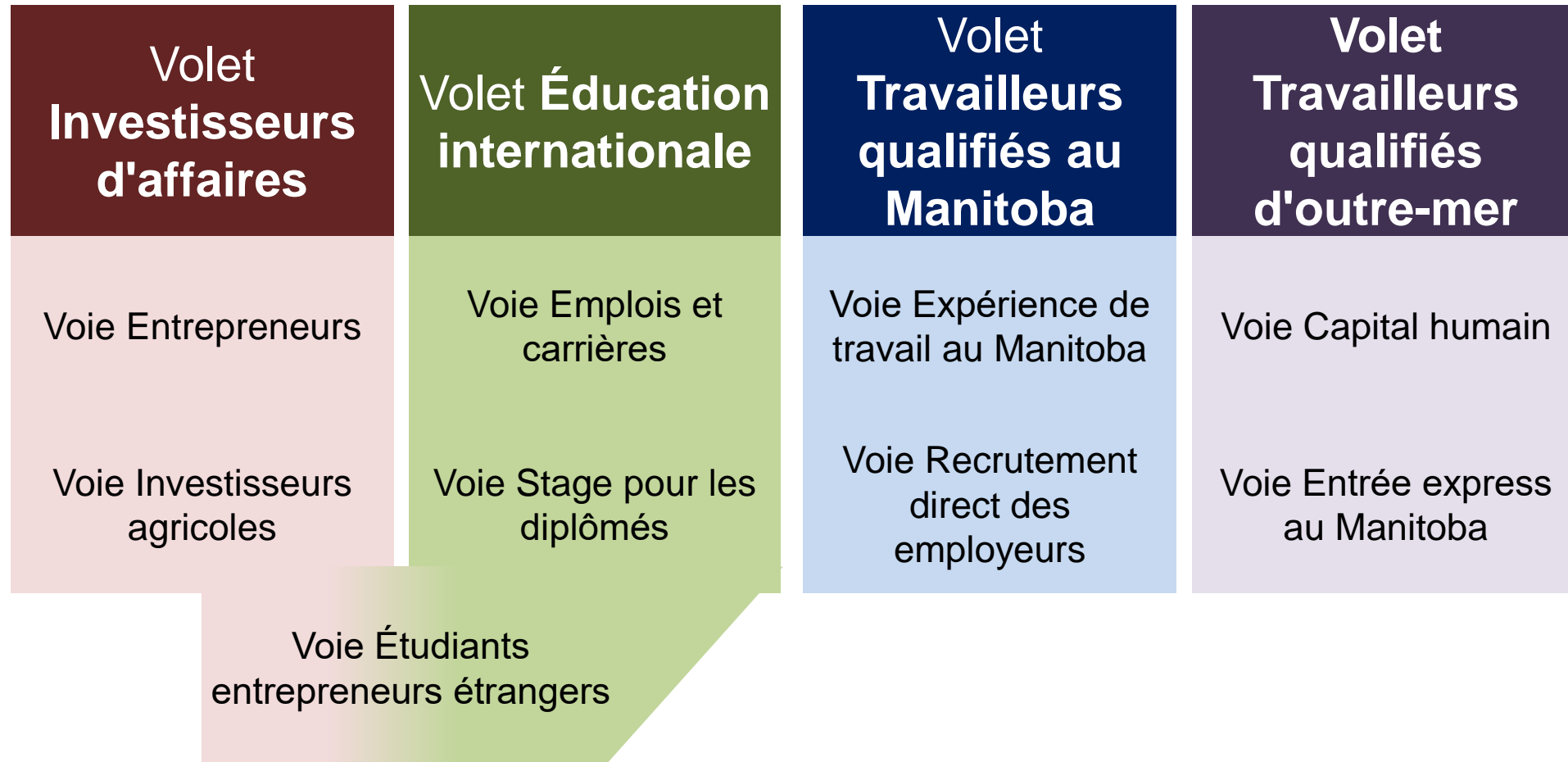
L'immigration rurale de 2010 à 2018



	2010	2011	2012	2013	2014	2015	2016	2017	2018
Winnipeg	3,894	3,875	4,081	3,865	3,811	3,448	3,375	3,596	3,643
Rural Destinations	892	958	790	940	1,025	1,461	983	1,140	1,476



Comment le PCM attire des immigrants économiques à fort potentiel



Éléments de base de la stratégie d'immigration rurale du Manitoba

Appuyer les communautés et les employeurs

- Mettre en commun les pratiques exemplaires au moyen de la Trousse d'outils sur l'immigration rurale.
- Collaborer avec les collectivités à l'élaboration d'une stratégie efficace de croissance à long terme.

Former des partenariats pour répondre à des besoins spéciaux

- L'unité de mobilisation des employeurs du PCM collabore avec les employeurs à l'élaboration de stratégies de recrutement à l'étranger.
- Accompagnement dans le cadre de missions de recrutement à l'étranger.

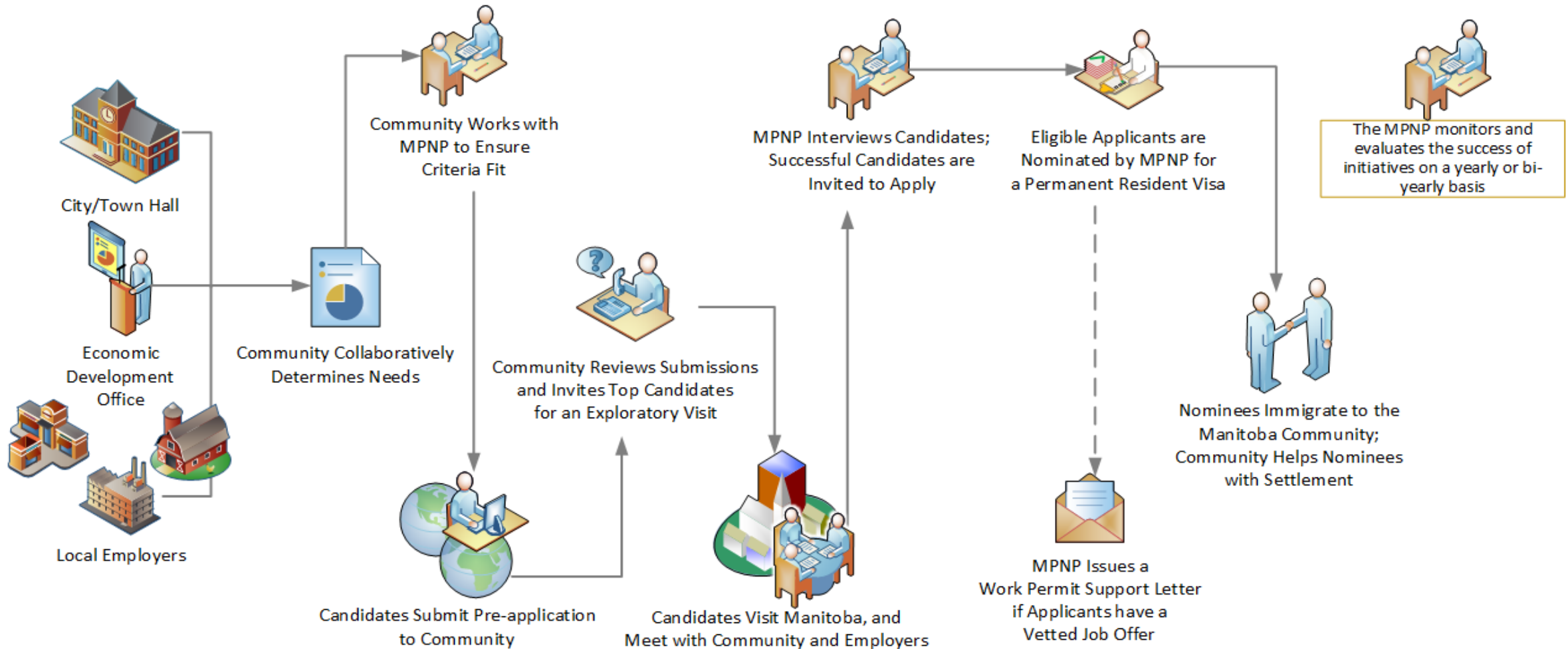
Attirer des investissements dans le milieu rural

- De nouvelles voies sont mises au point pour répondre aux besoins spéciaux des collectivités rurales en matière d'investissements commerciaux.
- Attirer des investisseurs d'affaires qualifiés qui resteront dans la communauté.

Faire en sorte que les nouveaux arrivants sont bien accompagnés

- Les services d'établissement et d'intégration des nouveaux arrivants sont essentiels, tout comme le logement, le soutien social et des collectivités accueillantes.
- Les visites exploratoires et la sensibilisation de la communauté améliorent les résultats

Comment le PCM collabore avec les communautés



Comment le PCM collabore avec les employeurs du Manitoba

- La mobilisation des employeurs fait partie de la stratégie d'immigration du Manitoba.
- Le PCM :
 - s'associe à des employeurs admissibles du Manitoba pour recruter et maintenir en poste des travailleurs immigrants qualifiés;
 - offre des solutions de recrutement international pour répondre aux besoins des employeurs en matière de ressources humaines;
 - aide les employeurs à retenir les travailleurs immigrants par le biais de la voie Recrutement direct des employeurs.

Comment le PCM appuie l'immigration rurale par l'entremise du volet Investisseurs d'affaires

Il y a deux voies d'investissement pour les entreprises.

○ Voie Entrepreneurs

- Modèle de temporaire à permanent
- Les investisseurs sont invités à présenter une demande et à obtenir un permis de travail, établissent une entreprise, sont mis en candidature par le Manitoba et présentent une demande de résidence permanente.

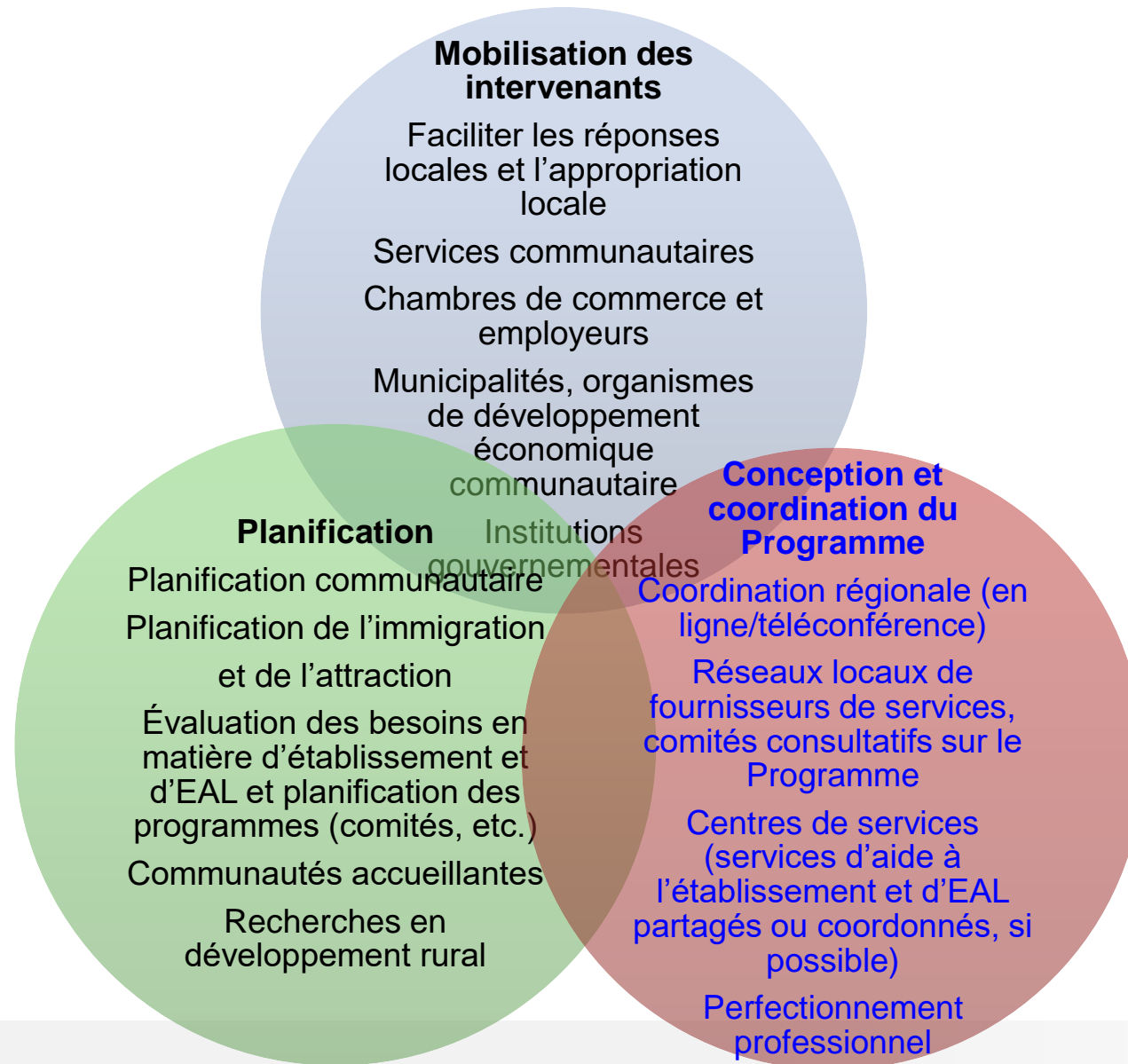
○ Voie Investisseurs agricoles

- Modèle permanent
- Les investisseurs sont invités à présenter une demande, sont mis en candidature, présentent une demande de résidence permanente et établissent une entreprise agricole après être devenus résidents permanents.

Comment le PCM appuie l'immigration francophone

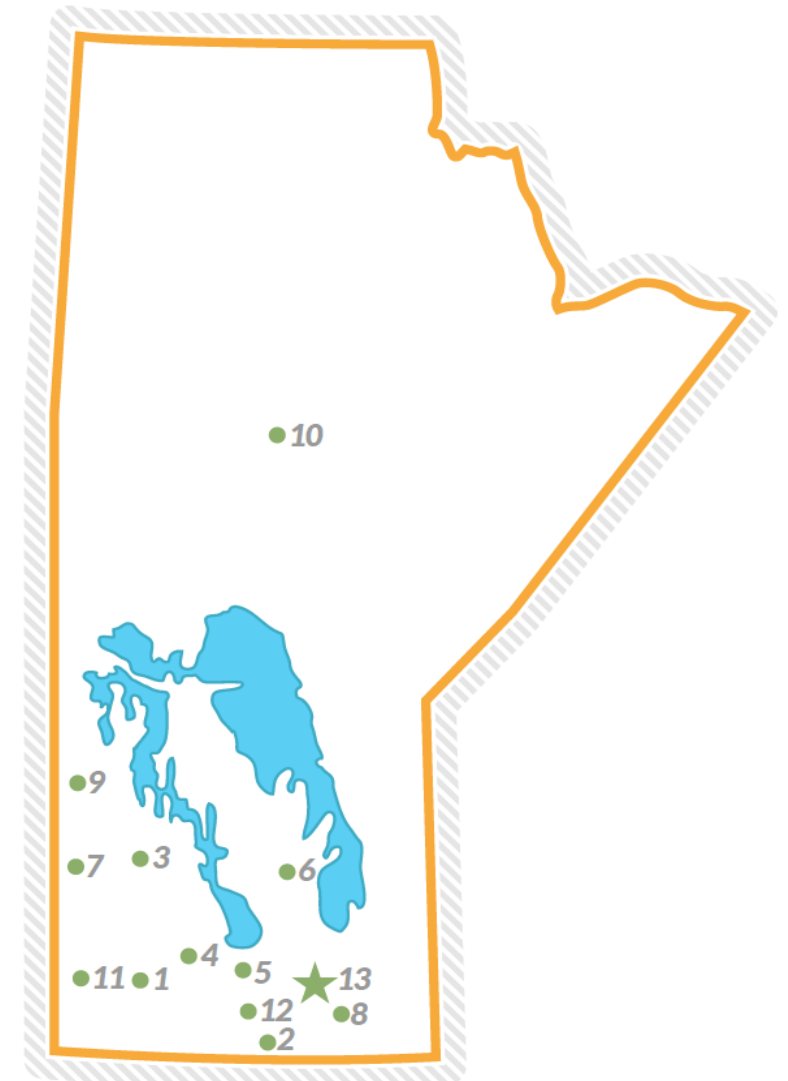
- Partenariats avec la communauté et les employeurs par le biais d'initiatives stratégiques :
 - Société franco-manitobaine;
 - Centre de développement économique du Manitoba (CDEM);
 - World Trade Centre Winnipeg
 - Université Saint-Boniface.
- Visites exploratoires pour les candidats francophones en collaboration avec le CDEM.
- Promotion de programmes d'échanges de jeunes dans le but d'organiser des placements et des stages pour les étudiants et les professionnels, y compris des enseignants francophones (ex. Manitoba et région Basse-Normandie, en France).
- Participation aux activités de Destination Canada.

Centres de services d'établissement urbain ou rural



Carte des services d'établissement du Manitoba

1. **Brandon** : Westman Immigrant Services
2. **Cartwright** : Cartwright Killarney Boissevain Settlement Services
3. **Dauphin, Roblin et Rossburn** : Parkland Regional Settlement Services
4. **Neepawa** : Neepawa and Area Immigrant Settlement Services
5. **Portage la Prairie** : Newcomer's Welcome Centre
6. **Riverton and Ashern** : Interlake Immigrant Settlement Services
7. **Russell** : Asessippi Parkland Settlement Services Inc.
8. **Steinbach** : Eastman Immigrant Services
9. **Swan River** : Swan Valley Settlement and Immigrant Services Inc.
10. **Thompson** : Community Futures North Central Development
11. **Virden** : Virden and District Settlement Services
12. **Winkler, Morden & Altona** : Regional Connections
13. **Winnipeg**
14. **The Pas (pas montré)**



Exemples de partenariats fructueux

Brandon

1996 – 39 175 résidents

2016 – 48 859 résidents

Neepawa

1996 – 3 301 résidents

2016 – 4 609 résidents

Westman

Altona

1996 – 3 286 résidents

2016 – 4 212 résidents

Morden

1996 – 5 689 résidents

2016 – 8 668 résidents

Winkler

1996 – 7 241 résidents

2016 – 12 591 résidents

Pembina Valley

Steinbach

1996 – 8 478 résidents

2016 – 15 829 résidents

Eastman

L'avenir des partenariats municipaux en matière d'immigration (PMI)

- **Continuer de faire progresser les PMI** pour les collectivités qui ont fait de l'immigration un outil de développement économique.
 - Renouveler et/ou officialiser des partenariats avec les communautés rurales.
 - Tirer parti des projets et des voies d'accès actuelles du PCM :
 - Accroître la capacité des collectivités rurales d'attirer, de recruter et de retenir les talents;
 - Élargir la base de travailleurs qualifiés pour combler les pénuries de main-d'œuvre sur le marché du travail;
 - Accroître la capacité de la collectivité à identifier, à attirer et à aider les entrepreneurs.

Trousse d'outils sur l'immigration rurale du PCM

- Le PCM a récemment mis à jour sa trousse d'outils pour informer toutes les collectivités rurales des pratiques exemplaires en matière de recrutement et d'intégration des nouveaux arrivants afin qu'elles puissent profiter des avantages de la croissance de la population et de la main-d'œuvre.

Étape 1

L'immigration comme stratégie de croissance communautaire

Étape 2

Évaluation des besoins et des capacités de la collectivité

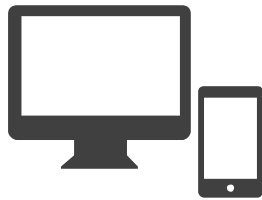
Étape 3

Élaboration d'un plan de mise en œuvre

Étape 4

Évaluation du plan —
Tirer parti des enseignements tirés

Manitoba 
my new home



immigratemanitoba.com

Développement économique et Formation du Manitoba
Immigration et possibilités économiques