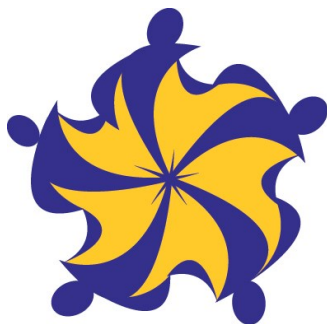


2016
novembre



VOIES VERS LA PROSPÉRITÉ

Promouvoir des communautés accueillantes au Canada

Le bulletin
électronique

Dans le présent numéro :

- ◆ Conférence nationale 2016 de Voies vers la prospérité : ordre du jour ... page 1
- ◆ Atelier VVP sur l'attraction, la rétention et l'intégration des immigrants dans les plus petites collectivités ... page 10
- ◆ Projets financés grâce à l'appel national à propositions 2016 ... Page 11
- ◆ Nouvelles concernant le Comité permanent sur l'engagement des étudiants (CPEÉ) ... Page 12

ORDRE DU JOUR

Conférence nationale 2016 de Voies vers la prospérité

Façonner l'immigration au Canada :
apprendre du passé et avoir une vision pour l'avenir

1er et 2 décembre 2016

l'Hôtel Westin d'Ottawa , 11 Colonel By Drive, Ottawa

La quatrième Conférence nationale annuelle de Voies vers la prospérité aura lieu à Ottawa le jeudi 1er et vendredi 2 décembre 2016. Le



Cette année, la conférence aura lieu à l'Hôtel Westin d'Ottawa

mercredi 30 novembre, nous accueillerons également un atelier d'une journée pour les Partenariats locaux d'immigration et les Réseaux en immigration francophone. Le thème de la conférence cette année est : *Façonner l'immigration au Canada : apprendre du passé et avoir une vision pour l'avenir.*

Les inscriptions vont bon train et nous encourageons les personnes intéressées à s'inscrire au plus vite pour éviter toute déception. Pour vous inscrire à la pré-conférence et à la conférence, veuillez s'il vous plait visiter : <https://www.eply.com/VVPConference2016>

Le jeudi 1er décembre, l'Honorable John McCallum, Ministre d'Immigration, Réfugiés et Citoyenneté Canada débutera la conférence par une allocution qui donnera le ton à nos discussions sur l'avenir de l'immigration au Canada.

Joignez-vous à nous le 2 décembre alors que nous débuterons la deuxième journée de la conférence par une présentation spéciale du philosophe, lauréat, romancier, et essayiste, John Ratson Saul. Il abordera les questions de l'immigration, de l'inclusion et de la citoyenneté au 21^e siècle.

Interprétation simultanée anglais-français

Comme il est d'usage lors des Conférences nationales de Voies vers la prospérité, nous offrirons des services d'interprétation simultanée pour toutes les séances plénières lors de l'atelier de pré-conférence et de la Conférence nationale.

Quand vous vous inscrirez à votre arrivée, le personnel de VVP sera en mesure de vous indiquer où se procurer des écouteurs pour l'interprétation simultanée. Vous aurez besoin d'une pièce d'identité à cette fin (papier d'identité du gouvernement avec photo ou carte de crédit).

ORDRE DU JOUR

Mercredi 30 novembre

8h00 à 9h00

Déjeuner et inscription

9h00 à 16h30

Atelier de pré-conférence pour les Partenariats locaux d'immigration et les Réseaux en immigration francophone (RIF)

Organisé avec le soutien du Groupe de travail des Partenariats locaux d'immigration du Sud-ouest de l'Ontario et la Fédération des communautés francophones et acadienne du Canada (FCFA)

À travers des séances de présentations, tables-rondes et groupes de travail, l'atelier explorera :

- ◆ Les similarités et les différences entre les PLI et les RIF, et les accomplissements de chacun
- ◆ Comment accroître l'engagement des gouvernement fédéral, provinciaux-territoriaux et municipaux dans les activités des PLI et des RIF
- ◆ Comment accroître l'engagement des membres des PLI et des RIF et accroître leur engagement envers les partenariats
- ◆ Comment maximiser la coordination et la collaboration entre les RIF et les PLI tout en prenant en compte leur complémentarité
- ◆ Comment mesurer l'impact des PLI et des RIF
- ◆ Comment mesurer l'accueil des communautés et l'intégration des immigrants
- ◆ Pratiques prometteuses pour l'engagement des secteurs hors-établissement (y compris les employeurs, les écoles, les hôpitaux, etc.)
- ◆ Pratiques prometteuses pour lutter contre le racisme et la discrimination
- ◆ Pratiques prometteuses pour améliorer la reconnaissance des compétences et des expériences de travail des immigrants

17h00 à 18h30

Réunions des Comités permanents de Voies vers la prospérité

Jeudi 1^{er} décembre

7h30 à 8h30

Déjeuner et inscription

8h30 à 9h30

Bienvenue et discours d'ouverture

L'Honorable John McCallum, Ministre d'Immigration, Réfugiés et Citoyenneté Canada

L'orateur qui débutera cette conférence, l'Honorable John McCallum, Ministre d'Immigration, Réfugiés et Citoyenneté Canada, préparera le terrain pour nos discussions sur l'avenir de l'immigration au Canada et sur la vision idéale des politiques et programmes que nous devrions adopter pour nous aider à atteindre nos objectifs. Il discutera en particulier de l'importance de l'immigration pour le Canada et présentera une mise à jour des politiques et programmes qui ont été mis en œuvre ou qui sont en préparation afin d'améliorer le système d'immigration canadien.



9h30 à 11h00

Séance plénière :

Le Bon, la Brute et le Truand : ce qui fonctionne et ce qui ne fonctionne pas dans la politique d'immigration du Canada

Présidente – Victoria Esses, Directrice du Centre de recherche sur les relations ethniques et les migrations, département de psychologie, Université Western, et coprésidente, Partenariat Voies vers la prospérité

Cette séance porte sur les politiques d'immigration et d'établissement/intégration qui fonctionnent pour atteindre les objectifs qui ont été établis pour le Canada et pour les immigrants qui font du Canada leur nouveau foyer, et sur celles qui sont perçues comme étant moins efficaces. Comment optimise-t-on ces politiques et comment équilibre-t-on les besoins des Canadiens comme ceux des nouveaux arrivants? En plus de discuter de ces problèmes, les panelistes s'exprimeront également sur les pour et les contre de politiques spécifiques et des changements qui pourraient être mis en place pour améliorer ces politiques afin de parvenir aux objectifs fixés.

- ◆ **Corinne Prince-St-Amand**, Directrice générale, Intégration- Bureau d'orientation relatif aux titres de compétences étrangers, Immigration, Réfugiés et Citoyenneté Canada (IRCC)
- ◆ **Cloe Nicholls**, Directrice générale, Direction de la politique d'immigration, Colombie-Britannique
- ◆ **Jeffrey Reitz**, Directeur et professeur des études sur l'ethnicité, l'immigration et le pluralisme, Département de Sociologie, Université de Toronto
- ◆ **Jean-Marc Picard**, Directeur général, Association du camionnage des provinces de l'Atlantique

11h00 à 11:15

Pause santé

11h15 à 12h45

Séance plénière :

Une vision pour la livraison des services et l'établissement

Présidente – Josie Di Zio, Directrice principale de la planification et du développement de programme, COSTI

Les services d'établissement sont une composante essentielle pour s'assurer que les immigrants s'intègrent à la société canadienne et qu'ils peuvent contribuer de façon fructueuse à l'avenir de ce pays. Durant cette séance, les discussions porteront sur les manières d'optimiser la nature et la livraison des services afin que le plein potentiel des immigrants soit utilisé. On discutera notamment du changement de contexte de ce travail d'établissement, des nombreuses pratiques prometteuses disponibles dans ce secteur, des façons dont elles peuvent être mises en œuvre, et du rôle que le gouvernement, les organismes sans but lucratif et d'autres intervenants peuvent jouer.

- ◆ **Chris Friesen**, Président, Alliance canadienne du secteur de l'établissement des immigrants (CISSA-ACSEI), co-président, Conseil national de l'établissement, et directeur, Services d'établissement, Immigrant Services Society of British Columbia (ISSofBC)
- ◆ **Stephanie Kirkland**, Directrice générale, Réseau établissement, Immigration, Réfugiés et Citoyenneté Canada (IRCC)
- ◆ **Gerry Mills**, Président, Association des agences au service des immigrants de la région atlantique (ARAISA) et directeur général, Immigrant Services Association of Nova Scotia (ISANS)
- ◆ Paneliste invité

12h45 à 13h00

Bref aperçu des affiches

Les présentateurs d'affiche offriront un aperçu sommaire de leurs présentations durant la séance plénière de jeudi soir.

13h00 à 14h15

Diner

14h15 à 15h45

Six ateliers parallèles

- ◆ **Faire les manchettes, connecter avec le gouvernement**
Président: Rick Rake, Partenariat local d'immigration de Mission

Rick Rake, Partenariat local d'immigration de Mission

Karen Laing, Société des services communautaires de Mission

◆ **Perceptions publiques des réfugiés: contextes et réponse**

Président: James Baker, Université McMaster

James Baker, Université McMaster

Katelin Neufeld, Université du Manitoba, Danielle Gaucher, Université de Winnipeg, et Justin Friesen, Université de Winnipeg

Stelian Medianu, Alina Sutter et Victoria Esses, Université Western

Alina Sutter, Stelian Medianu et Victoria Esses, Université Western

Sabreena Ghaffar-Siddiqui, Université McMaster

◆ **Crises globales des réfugiés et systèmes locaux de soutien**

Président: Rich Janzen, Centre for Community Based Research et Collège universitaire Renison, Université de Waterloo

Gerry Mills, Association de services aux immigrants de Nouvelle-Écosse (ISANS)

Meg Ramore, Centre multiculturel de North Bay & du District

Rich Janzen, Centre for Community Based Research

Mike Molloy, Université d'Ottawa

◆ **Comment les relations entre les partenariats locaux d'immigration et les municipalités facilitent le processus d'établissement et d'intégration des immigrants**

Présidente: Nadia Carvalho, Partenariat d'immigration de Vancouver

Ines Sousa-Batista, Partenariat d'immigration de Grand Érié

Devinder Chattha, Progressive Intercultural Community Services (PICS) Society

Alison Stanley, Toronto Newcomer Office

Huda Hussein, Partenariat local d'immigration de London & Middlesex

Jennifer Fowler, Ville d'Edmonton

Nadia Carvalho, Partenariat d'immigration de Vancouver

◆ **Atelier étudiants de cycles supérieurs – membres du corps professoral sur des recherches liées aux migrations**

Président: TBA

Robyn Smith, Université de Toronto

Eugena Kwon, Université Western

Brenda Taylor, Université de la Saskatchewan

◆ **Perspectives intersectorielles sur la santé des immigrants**

Présidente: Nabihah Atallah, Association de services aux immigrants de Nouvelle-Écosse (ISANS)

Sara Abdo, Association de services aux immigrants de Nouvelle-Écosse (ISANS)

David Ponka, Immigration, Réfugiés et Citoyenneté Canada

Kevin Pottie, Université d'Ottawa, Collaboration canadienne pour la santé des immigrants et des réfugiés, et Clinique de santé pour immigrants d'Ottawa

Michael MacKinnon, Immigration, Réfugiés et Citoyenneté Canada

15h45 à 16h00

Pause santé

16h00 à 17h00

Discussions en tables-rondes: priorités de recherche régionales

Les cinq tables-rondes régionales débiteront les discussions concernant les priorités de recherche régionales que les intervenants voudraient voir être développées cette année. Ce sera également l'occasion de développer des groupes de travail qui peuvent prendre des initiatives concrètes pour mettre en œuvre de nouveaux projets dans les champs identifiés.

◆ **Priorités de recherche pour l'immigration en Atlantique**

Modérateurs: Yoko Yoshida, Université Dalhousie, et Craig Mackie, Association pour nouveaux arrivants au Canada de l'IPÉ

◆ **Priorités de recherche pour l'immigration au Québec**

Modérateurs: Mohamed Soulam, Actions Interculturelles (A.I.D.E.), et TBA

◆ **Priorités de recherche pour l'immigration en Ontario**

Modérateurs: Victoria Esses, Université de Western Ontario, et TBA

◆ **Priorités de recherche pour l'immigration dans les Prairies**

Modératrices: Julie Drolet, Université de Calgary, et Rita Chahal, Manitoba Interfaith Immigration Council

◆ **Priorités de recherche pour l'immigration en Colombie-Britannique**

Modérateurs: Jean McRae, Association interculturelle du Grand Victoria, et Herbert Schuetze, Université de Victoria

18h00 à 19h30

Cocktail de réception et séance d'affiches

Une réception pour les délégués participant à la conférence avec une présentation d'affiches mettant en lumière les récents travaux de membres de Voies vers la prospérité. Hors d'œuvre servi.

Vendredi 2 décembre

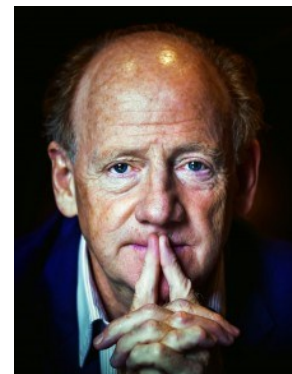
7h00 à 8h00

Déjeuner

8h00 à 9h00

Orateur spécial : John Ralston Saul, philosophe, romancier, essayiste primé

John Ralston Saul, philosophe, romancier, essayiste primé, son plus récent livre s'intitule *Le Grand Retour et A Fair Country: Telling Truths About Canada*, ouvrira cette deuxième journée avec une allocution sur l'immigration, l'inclusion et la citoyenneté dans laquelle il s'attardera sur les leçons du passé et une vision pour l'avenir. Son objectif sera de faire en sorte que les membres de l'assistance considèrent nos succès et nos échecs dans ces domaines, tout en suggérant des façons de travailler ensemble pour surmonter les défis auxquels font face le Canada et les Canadiens au 21^e siècle. Saul est président émérite de PEN international et coprésident de l'Institut pour la citoyenneté canadienne.



9h00 à 10h30

Séance plénière :

Créer des communautés accueillantes et lutter contre le racisme et la discrimination

Présidente – Jean McRae, Directrice générale, Association interculturelle du Grand Victoria, Présidente, Affiliation of Multicultural Societies and Service Agencies of BC (AMSSA), et coprésidente, Partenariat Voies vers la prospérité

Si l'on veut que le programme d'immigration du Canada soit réussi, nous devons nous assurer qu'aux niveaux national, régional et local, il y ait des communautés accueillantes au sein desquelles les immigrants peuvent s'intégrer avec succès. Comment définissons-nous ces communautés accueillantes et que pouvons-nous faire pour améliorer la « qualité de l'accueil » offerte aux nouveaux immigrants, indépendamment de leur origine ethnique, religion, orientation sexuelle, catégorie d'immigration et autres caractéristiques? En plus de définir et de discuter des caractéristiques clés d'une communauté accueillante que nous voudrions établir comme notre objectif, cette séance portera sur la nécessité de, et les stratégies pour, lutter contre le racisme et la discrimination.

- ◆ **Debbie Douglas**, Directrice générale, Ontario Council of Agencies Serving Immigrants (OCASI)
- ◆ **Stefania Paolini**, Professeure titulaire, École de Psychologie, Université de Newcastle, Australie
- ◆ **Laurie Sawatsky**, Directrice générale, Regional Connections
- ◆ **Steven Baileys**, Coordinateur de développement communautaire, Association interculturelle du Grand Victoria

10h30 à 10h45

Pause santé

10h45 à 12h15

Six ateliers parallèles

- ◆ **Tirer parti des réseaux que sont les Partenariats locaux d'immigration (PLI): la réponse à l'arrivée de réfugiés syriens dans le 905**

Présidente : Samantha Burdett, Municipalité régionale de Durham

Samantha Burdett, Partenariat local d'immigration et de la diversité de Durham

Aamna Ashraf, Groupe stratégique pour les nouveaux arrivants de Peel

Seema Taneja, Groupe stratégique pour les nouveaux arrivants de Peel

- ◆ **Collaboration intersectorielle dans la réponse à la crise des réfugiés syriens: perspectives de la part des municipalités et de la société civile**

Présidente : Louisa Taylor, Réfugié 613

Part 1 : gouvernements municipaux

Roberto Montiel, Partenariat local d'immigration d'Halifax

Alison Stanley, Toronto Newcomer Office

Olga Shcherbina, Partenariat local d'immigration de Surrey

Part 2: Société civile

Jack McCarthy, Centre de santé communautaire de Somerset Ouest

Nadia Asimail, Feels Like A Buddy, Ottawa

Leslie Emory, Ottawa Community Immigrant Services Organization

♦ **Meilleures pratiques pour bâtir des communautés accueillantes**

Présidente : Nabiha Atallah, Association de services aux immigrants de Nouvelle-Écosse (ISANS)

Nabiha Atallah, Association de services aux immigrants de Nouvelle-Écosse (ISANS)

Yoko Yoshida, Université Dalhousie

Mazen El-Baba, Université Western

♦ **Lieux et participation: Renforcer l'intégration sociale et culturelle dans les communautés francophones en situation minoritaire**

Présidentes : Suzanne Huot, Université Western, Luisa Veronis, Université d'Ottawa

Suzanne Huot, Université Western, Luisa Veronis, Université d'Ottawa

Joyce Akl, Méralyne Fleurant et Phyllis Dalley, Université d'Ottawa

Jean-François Chapman, Sara-Ève Valiquette-Tessier et Luisa Veronis, Université d'Ottawa

♦ **Données sur l'immigration canadienne: disponibilité et accès**

Présidente : Zenaida Ravanera, Université Western

Carla Valle Painter, Immigration, Réfugiés et Citoyenneté Canada

Elena Prokopenko et Rose Evra, Statistique Canada

Feng Hou, Statistique Canada

Hélène Maheux, Statistique Canada

♦ **Les jeunes nouveaux arrivants et le sentiment d'appartenance à Terre-Neuve**

Présidente : Heather McLeod, Université Memorial de Terre-Neuve

Xuemei Li et Hua Que, Université Memorial de Terre-Neuve

Hua Que et Xuemei Li, Université Memorial de Terre-Neuve

Leah Lewis, Heather McLeod et Xuemei Li, Université Memorial de Terre-Neuve

12h15 à 13h30

Dîner

13h30 à 15h00

Séance plénière :

Le rôle du Canada dans la réinstallation des réfugiés : une vision pour l'avenir

Présidente – Nabiha Atallah, Gestionnaire des communications et de la sensibilisation, Immigrant Services Association of Nova Scotia (ISANS)

Le Canada a une longue histoire compliquée de réinstallation des réfugiés venus de partout dans le monde, sans doute empreinte de fierté et de honte. L'année passée a vu l'arrivée de plus de 30 000 réfugiés syriens au Canada, avec beaucoup de leçons à apprendre de cette expérience. Les intervenants de cette séance discuteront de ce que nous savons sur la réinstallation des réfugiés et des manières dont nous pouvons améliorer nos efforts pour s'assurer que les réfugiés réussissent au Canada. Comment définissons-nous ce succès, et qu'est-ce que les agences d'établissement, les parrains, les communautés, et les gouvernements peuvent faire pour aider les réfugiés dans le processus avant l'arrivée jusqu'à l'intégration à long terme?

- ◆ **Deborah Tunis**, Ancienne coordinatrice spéciale, Réinstallation des réfugiés syriens, Immigration, Réfugiés et Citoyenneté Canada (IRCC)
- ◆ **Tom Denton**, Directeur, Hospitality House Refugee Ministry
- ◆ **Naomi Alboim**, Professeure associée, École des études en politiques, Université Queen's
- ◆ **Janet Dench**, Directrice générale, Conseil canadien pour les réfugiés

15h00 à 15h15

Pause santé

15h15 à 16h45

Séance plénière

Une vision pour l'intégration économique des immigrants

Président – Herbert Schuetze, Professeur agrégé, département d'économie, Université de Victoria

Les immigrants comme les Canadiens établis ont un intérêt commun à voir une intégration économique réussie des immigrants afin de répondre à la pénurie de main d'œuvre et de contribuer à la croissance économique du Canada et à sa prospérité. Cependant, on estime que le Canada perd des milliards de dollars chaque année à cause du chômage et du sous-emploi des immigrants. Quels sont les défis auxquels font face les immigrants pour réussir économiquement, quelles stratégies peuvent être mises en place pour surmonter ces défis, et comment travaillons-nous pour s'assurer que les compétences, expériences, créativité et connexions des immigrants soient utilisées au maximum? Les panelistes de cette séance parleront de ces problèmes en considérant les manières d'optimiser les opportunités d'emploi et de bénéficier de l'entrepreneuriat des immigrants au Canada.

- ◆ **Perrin Beatty**, Président et PDG, Chambre de Commerce du Canada
- ◆ **Horatio Morgan**, Professeur agrégé, École de gestion Ted Rogers, Université Ryerson

- ◆ **Christopher Worswick**, Professeur et directeur, Département d'économie, Université Carleton
- ◆ **David Campbell**, Économiste en chef, Secrétariat du Conseil de l'emploi du Nouveau-Brunswick

16h45 à 17h00

Résumé et conclusions finales

Samedi 3 décembre

8h00 à 9h00

Déjeuner pour les membres du Conseil d'administration

9h00 à 12h00

Réunion du Conseil d'administration de Voies vers la prospérité

Atelier VVP sur l'attraction, la rétention et l'intégration des immigrants dans les plus petites collectivités

Le 7 octobre, Voies vers la prospérité, en partenariat avec l'Association des agences au service des immigrants de la région atlantique (ARAISA), et l'Association pour les Nouveaux Canadiens, a organisé un atelier d'une journée à Saint Jean de Terre-Neuve sur l'attraction, la rétention et l'intégration des immigrants dans les plus petites communautés. Plus de 60 personnes ont participé à l'atelier. Selon les résultats du sondage d'évaluation, de manière générale, l'atelier a été très intéressant, utile, a couvert une grande variété de sujets, et le niveau de la discussion était de bonne qualité, avec des résultats médians au-dessus de 5.5 sur une échelle de 7 points pour tous ces critères d'évaluation. Par ailleurs, toutes



les séances de présentations ont reçu des résultats médians au-dessus de 5.7 sur une échelle de 7 points, tout comme la majorité des groupes de travail. Les commentaires ont également apporté des éléments intéressants avec de nombreuses suggestions que nous essayerons d'incorporer lors de futurs événements. Nous voudrions remercier tous les présentateurs, présidents, et modérateurs qui ont travaillé si fort pour s'assurer que l'atelier soit un succès.

Les présentations Powerpoint de l'atelier sont maintenant disponibles dans la rubrique [Bibliothèque du site Web de VVP](#). Les vidéos des séances plénières seront disponibles au même endroit dans les prochaines semaines.

Projets financés grâce à l'appel national à propositions 2016

En mai 2016, un appel a été lancé pour des projets portant sur les thématiques nationales de recherche de VVP. Du soutien a été offert pour les projets initiaux de recherche menant à des projets plus grands et interrégionaux pour lesquels des sources de financement externes seraient recherchées. On exigeait que la recherche ait une composante pratique ou de politique publique, et l'éligibilité était restreinte aux projets menés par des collaborateurs ou partenaires de VVP. Le comité de sélection était composé de Herbert Schuetze, Danielle Gaucher, Michael Haan, Jean McRae, et Victoria Esses. Les trois propositions retenues sont :

1. Un examen des micro-agressions raciales parmi les jeunes réfugiés dans deux villes canadiennes

Chercheur : James Baker, Université McMaster

Ce projet vise à évaluer la prévalence et les effets des « micro-agressions » raciales, définies brièvement, comme des échanges quotidiens verbaux ou non-verbaux qui véhiculent des points de vues, idées ou croyances négatifs envers des personnes de couleur parce qu'elles appartiennent à un groupe racial minoritaire. L'étude portera sur un échantillon communautaire d'environ 30 à 40 jeunes réfugiés, âgés entre 14 et 25 ans, qui ont été réinstallés à St Jean, Terre-Neuve & Labrador, et à Hamilton, Ontario. Comparé à St Jean, qui reçoit relativement peu de réfugiés, Hamilton, qui reçoit un nombre significatif de réfugiés, pourrait offrir à ces jeunes plus de réseaux formels et informels qui modèreraient, aideraient à donner du sens, et gèreraient ces micro-agressions. Ainsi, cette recherche comparera les expériences des jeunes réfugiés dans ces deux villes afin d'explorer les manières selon lesquelles le contexte local façonne les expériences et les réponses au racisme.

2. Explorer les expériences d'appartenance des étudiants immigrants et réfugiés : le projet studio portes-ouvertes

Équipe de recherche : Heather McLeod, Leah Lewis, et Xuemei Li, Université Memorial

Ce projet s'inscrit dans une approche axée sur l'action participative fondée sur les arts communautaires collaboratifs, en utilisant le processus du studio portes-ouvertes comme cadre principal. Il invitera les étudiants réfugiés et immigrants à participer à un processus de groupe lors d'un studio portes-ouvertes après l'école, où les thèmes de l'inclusion et de l'appartenance seront explorés. Les résultats seront présentés lors d'une exposition d'art organisée par les étudiants. La composante recherche comprendra une évaluation préliminaire des besoins, deux groupes focus : le premier au début et le deuxième vers la fin du processus de studio portes-ouvertes, et des entrevues semi-structurées avec les participants. Le projet sera mené en collaboration avec une école secondaire locale de St Jean, Holy Heart of Mary Regional High, qui accueille actuellement un certain nombre représentatif d'étudiants immigrants et réfugiés.

3. Un examen des contributions des immigrants plus âgés à la société canadienne : une étude pilote à méthodes mixtes

Équipe de recherche: Ping Zou, Université Nipissing; et Tony Fang, Université Memorial

Cette étude examine les contributions et les forces des immigrants plus âgés, qui sont des composantes importantes mais souvent négligées de leurs processus d'intégration. Les résultats de cette étude aideront les immigrants plus âgés à mieux s'intégrer à la société canadienne au travers d'une meilleure reconnaissance de l'importance de leurs rôles, la promotion d'environnements sociaux respectueux, et la baisse de la discrimination. L'étude explorera également de nouvelles stratégies et de nouveaux services pour les immigrants plus âgés, y compris les bénéfices potentiels de passer d'interventions fondées sur les problèmes à des approches axées sur les forces. L'échantillon sera composé de 100 immigrants, âgés de 65 ans et plus et vivant de façon permanente au Canada. Ils seront recrutés dans diverses communautés immigrantes de la région du Grand Toronto. Des données quantitatives seront collectées et analysées; et ensuite des données qualitatives seront obtenues pour approfondir et faciliter l'interprétation des résultats quantitatifs.

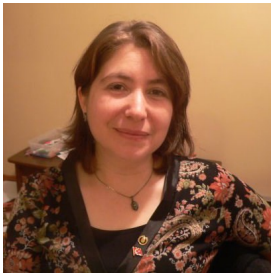
Nouvelles concernant le Comité permanent sur l'engagement des étudiants (CPEÉ)

Par Guliz Akkaymak et Heather Holroyd

Le Comité permanent sur l'engagement des étudiants (CPEÉ) est très heureux de vous annoncer certains changements concernant ses membres et la vice-présidence.

En novembre 2016, Guliz Akkaymak et Heather Holroyd, termineront leur mandat de deux ans comme co-présidentes. Deux membres actuelles du comité, Claudia Prévost et Serperi Sevgur, assumeront le rôle de co-présidentes lors de la 4^{ème} Conférence nationale annuelle de Voies vers la prospérité à Ottawa.

Claudia Prévost est doctorante en ethnologie et patrimoine à l'Université Laval de Québec. Sa recherche doctorale porte sur les processus sociaux d'apprentissage du français chez les réfugiés bhoutanais après leur réinstallation à Québec. Elle a également étudié les impacts des pratiques de médiation culturelle dans des contextes interculturels. Elle travaille actuellement comme coordinatrice de recherche sur un projet visant à documenter les facteurs qui facilitent et contraignent la communication et la collaboration entre les thérapeutes et les parents immigrants élevant un enfant handicapé.



Serperi Sevgur est doctorante au département de sociologie et d'anthropologie sociale à l'Université Dalhousie. Sa thèse doctorale porte sur les femmes géorgiennes qui travaillent et vivent en Turquie. Serperi est en train d'analyser les données qualitatives qu'elle a collectées durant son travail de terrain. Ses intérêts de recherche vont des migrations de personnes hautement qualifiées au Canada à la féminisation globale des migrations.

Les co-présidentes du CPEÉ font office de liaison officielle entre le Comité et les co-chercheurs principaux de VVP et elles le représentent sur des sous-comités de VVP et lors de tous les événements de VVP. Nous voudrions remercier Claudia et Serperi pour avoir accepté d'occuper ces importantes fonctions de chef de file et pour leurs contributions précieuses comme membres du comité ces dernières années.

Le comité a recruté quatre nouvelles membres ces deux derniers mois : Awish Aslam (doctorante, Université Western), Aasa Marshall (candidate à la maîtrise, Université de la Saskatchewan), Cavita Meetun (candidate à la maîtrise, Université Western), et Brenda Taylor (candidate à la maîtrise, Université de la Saskatchewan).

Nous souhaitons la bienvenue aux nouvelles membres du Comité! Le CPEÉ recrute toujours de nouveaux membres; veuillez s'il vous plait contacter les co-présidentes du CPEÉ à scse@p2pcanada.ca si vous êtes intéressé à vous joindre au Comité.

Merci

Nous remercions le Conseil de Recherches en Sciences Humaines du Canada pour son soutien financier continu.

