



LONDON & MIDDLESEX
LOCAL IMMIGRATION
PARTNERSHIP

Plan Stratégique du LMLIP Avril 2013-Mars 2016



Funded by:



Citizenship and
Immigration Canada

Financé par:

Citoyenneté et
Immigration Canada

Co-led by:



United Way
London & Middlesex
Change starts here.



Soumis à:

Citoyenneté et
Immigration Canada

Table des matières

I.	Lettre des co-présidents du Partenariat Local sur l’Immigration pour London et Middlesex	1
II.	Au sujet du Partenariat local sur l’Immigration pour London et Middlesex (LMLIP)	4
	a. But et Vision	4
	b. Thèmes principaux.....	5
III.	Les faits saillants de 2010-2013	7
IV.	Sommaire exécutif: Plan Stratégique du Partenariat Local sur l’immigration pour London avril 2013–mars 2016 et Middlesex	8
V.	Plans Stratégiques du LMLIP.....	8
	➤ Conseil Central	9
	➤ Sous-conseil sur l’Éducation	11
	➤ Sous-conseil sur l’Emploi	16
	➤ Sous-conseil sur la Santé et le Bien-Être	19
	➤ Sous-conseil sur l’Inclusion et l’Engagement civique	24
	➤ Sous-conseil sur la Justice et les Services de Protection	29
	➤ Sous-conseil sur l’Établissement	33
VI.	Conclusion	37
VII.	Remerciements	38
	Membres du LMLIP	39
	Autres Participants	40
	Organismes et associations participantes	43
VIII.	Annexes	
	A: Sommaire: Rapport de 2013 sur la capacité et la perception communautaire	45
	B: Mandat mis à jour	46
	C: Expression d’intérêt mise à jour	62

I: Lettre des co-présidents du Partenariat Local sur l'Immigration pour London et Middlesex

Décembre 2013

En juin 2010, le Partenariat Local sur l'Immigration pour London et Middlesex a soumis son premier Plan Stratégique Communautaire pour l'Immigration à Citoyenneté et Immigration Canada. Le Plan Stratégique soulignait l'orientation ambitieuse que prenait de notre communauté vers la création d'opportunités pour une intégration réussie des immigrants dans notre société au cours des trois prochaines années.

Depuis la soumission de ce plan, le LMLIP a mobilisé près de 500 membres de la communauté de différents secteurs pour travailler ensemble à la mise en œuvre d'un nombre de projets identifiés dans le Plan. Nous avons également produit et distribué les Rapports Annuels sur les Réalisations Communautaires qui soulignent notre réussite.

Depuis les derniers mois, notre communauté a contribué généreusement de son temps et de ses efforts pour développer la mise à jour du Plan stratégique du LMLIP pour avril 2013 à mars 2016. Le processus de mise à jour du Plan a inclus :

- Une consultation communautaire du LMLIP tenue le 27 mars 2013
- Le rapport 2013 du LMLIP sur la Capacité et les Perceptions Communautaires
- Les réunions du Conseil LMLIP et des Sous-Conseils d'avril à septembre 2013

Avec la soumission du Plan stratégique mis à jour du LMLIP, notre communauté entreprend une fois de plus un périple de trois ans pour : établir des collaborations et des partenariats et explorer des opportunités pour créer une Ville et une région accueillante.

Au nom du Conseil Central du Partenariat local sur l'immigration pour London et Middlesex et de ses six-Sous-Conseils thématiques, nous sommes heureux de vous présenter le Plan Stratégique du LMLIP mis à jour pour les trois prochaines années. Nos sincères remerciements vont à tous ces individus qui continuent de faire partie de ce projet vital et aux organismes et organisations pour leur appui continu au travail du LMLIP.

Alors que nous continuons sur notre lancée, nous espérons que le Plan stratégique du LMLIP mis à jour nous guidera et servira de guide pour la communauté pour les trois prochaines années. .

Merci pour votre en engagement et votre appui continu.



Elisabeth K. White
Co-présidente du LMLIP
Gestionnaire, Emploi et Initiatives Stratégiques
Département des services communautaires
Ville de London



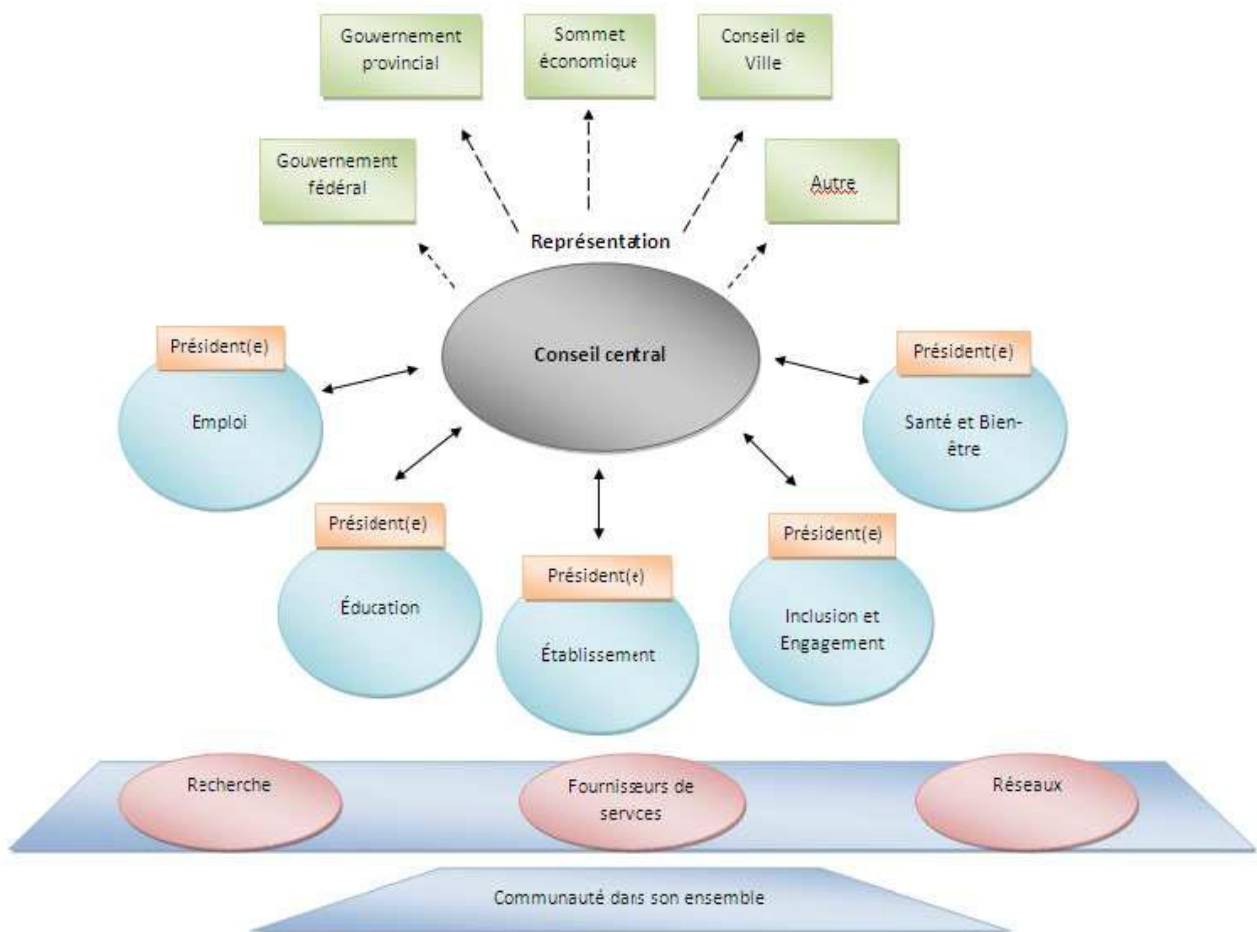
Janet Tufts
Co-présidente du LMLIP
Directrice, Partenariats communautaires et
Investissement
United Way of London & Middlesex

II: Au sujet du Partenariat local sur l'Immigration pour London et Middlesex (LMLIP)

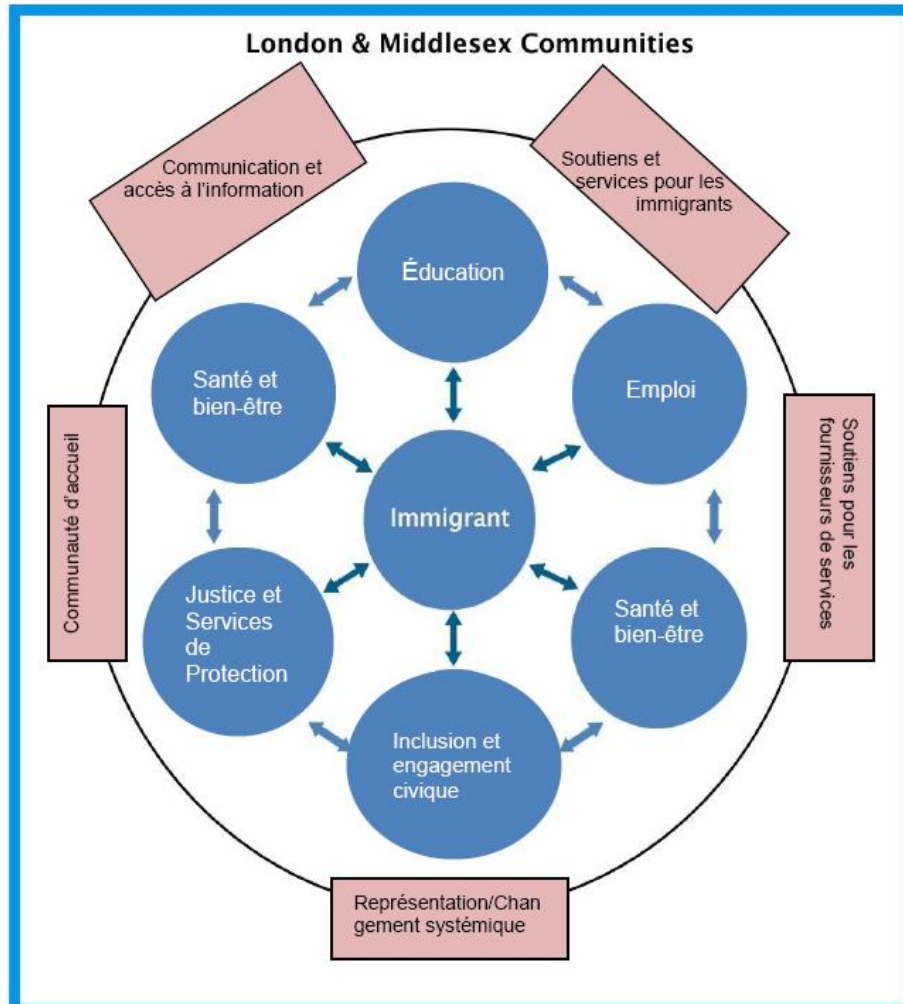
a. Buts et Vision

Le Partenariat Local sur l'Immigration pour London et Middlesex est l'un des 34 Partenariats Locaux pour l'immigration (PLI) à travers l'Ontario financés par Citoyenneté et Immigration Canada. Le travail des PLI est appuyé par le Ministère des Affaires Civiques et de l'Immigration et par l'Association des Municipalités de l'Ontario. (AMO).

Le LMLIP est une initiative de collaboration communautaire conçue pour renforcer le rôle des communautés locales et régionales en matière de services et d'intégration des immigrants. Le LMLIP est guidé par un Conseil Central et six Sous-Conseils thématiques et est appuyé par nos institutions postsecondaires, nos services communautaires et bénévoles dans les différents secteurs, tel que souligné dans le tableau qui suit.



b. Thèmes principaux



Le graphique ci-dessus reflète les thèmes principaux suivants:

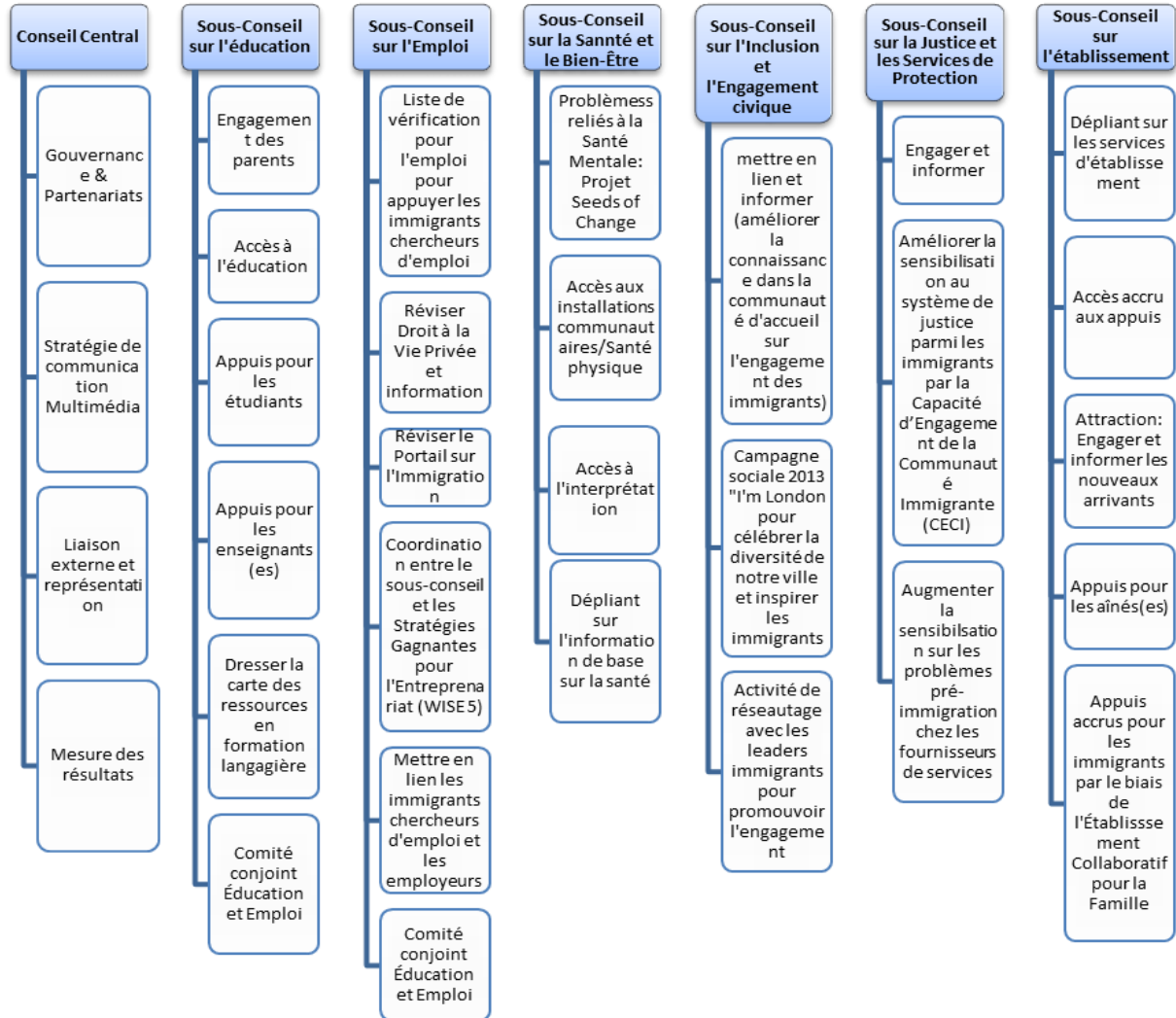
- **Appuis et services pour les immigrants:** Les immigrants ont un accès accru aux appuis et services afin de s'assurer qu'ils peuvent participer avec succès à tous les aspects de la communauté.
- **Communication et accès à l'information:** Les immigrants ont un accès accru à l'information sur les services disponibles, les attentes culturelles et comment accéder aux services et appuis pour utiliser avec succès le système dans la communauté.
- **Communauté d'accueil:** Les résidents de London et Middlesex sont exposés à diverses traditions, comportements et expériences de toutes les cultures qui composent la communauté, sont éduqués à leur sujet et sont engagés dans leur compréhension et leur acceptation.

- **Appuis aux fournisseurs de services :** Les fournisseurs de services et les bénévoles ont un accès accru à du financement durable, à de l'information sur les appuis à la collaboration, à de la formation et à des ressources concernant la diversité pour assurer des services en temps opportun, qui sont efficaces et adaptés aux immigrants.
- **Représentations/Changements Systémiques:** Réduction des barrières systémiques (i.e. locales, provinciales, fédérales et celles de la communauté accueillante) qui entravent la capacité des immigrants à s'engager avec succès dans la communauté.

Les Thèmes Principaux ont été le résultat : 1) de consultations communautaires; 2) d'un sondage sur la capacité communautaire développé en partenariat avec le Centre de Migration et des Relations Ethniques de l'Université Western; et 3) des discussions du Conseil Central du LMLIP et des Sous-Conseils entre février et juin 2010. Selon les résultats obtenus, que nous avons colligés et analysés entre avril 2013 et octobre 2013, ces thèmes continueront d'être les principaux thèmes qui nous guideront durant les trois prochaines années.

III: Les faits saillants de 2010-2013

Depuis le dépôt de notre premier Plan Stratégique en juin 2010 auprès de Citoyenneté et Immigration Canada, le Conseil Central du LMLIP et ses six Sous-Conseils ont coordonné et/ou facilité le développement de plus de trente initiatives et ont procuré à notre communauté des opportunités pour établir des partenariats créatifs dans divers secteurs. Le tableau suivant reflète le travail des Groupes de Travail du Conseil central et des six Sous-Conseils thématiques:¹



a. Les priorités 2010-2013 du Partenariat Local sur l'Immigration pour London et Middlesex

¹ Pour plus de détails sur la mise en œuvre des stratégies, veuillez visiter notre page Internet pour les Rapports annuels sur les Réalisations communautaires en allant à www.immigration.london.ca/LMLIP

IV: Sommaire exécutif: Plan Stratégique avril 2013–mars 2016 du Partenariat Local sur l'immigration pour London et Middlesex

Le plan mis à jour reflète les stratégies du Plan précédent et de nouvelles stratégies qui visent à créer une communauté accueillante et aider dans la livraison de services intégrés aux communautés immigrantes. Certains projets du Plan précédant continueront à être le centre d'attention des groupes de travail. Nos priorités dans le Plan mis à jour reflètent les activités qui répondront aux cinq thèmes principaux soit les appuis et services pour les immigrants, la communication et l'accès à l'information, la communauté accueillante, les appuis aux fournisseurs de services et la représentation et changements systémiques.

Les résultats que nous souhaitons pour les trois prochaines années seront basés sur les Résultats de Citoyenneté et Immigration Canada (CIC):

- **Résultats Immédiats :**
 - Les Nouveaux arrivants/immigrants savent comment obtenir les services dont ils ont besoin

- **Résultats intermédiaires:**
 - Les Nouveaux Arrivants/immigrants sont en lien avec les grands réseaux communautaires et sociaux
 - Les partenaires communautaires sont conscients des besoins des nouveaux arrivants et sont engagés dans l'établissement des nouveaux arrivants
 - Les Canadiens offrent une communauté accueillante pour faciliter la participation pleine et entière des nouveaux arrivants dans la société canadienne

Le Conseil central et chacun des six Sous-Conseils développeront des plans de mise en œuvre annuels et dirigeront l'exécution de leurs priorités tout en étant conscients de la capacité de notre communauté.

V: Le Plan Stratégique du LMLIP

La section qui suit met en relief le contenu et le travail du Conseil Central et des Sous-Conseils et le processus de planification de la mise à jour du Plan Stratégique du LMLIP d'avril 2013 à mars 2016.

Le processus de planification pour l'élaboration des plans et la priorisation des actions a inclus trois réunions bimensuelles de chaque sous-conseil, cinq réunions mensuelles du Conseil Central et un bon nombre de réunions virtuelles pour finaliser les ébauches. Le processus a inclus également l'information recueillie lors de notre cinquième Événement Communautaire le 27 mars 2013 de même que l'information provenant du Rapport sur la capacité et sur les Perceptions communautaires du LMLIP conduit en collaboration avec Voies vers la Prospérité de l'Université Western.

Plan d'établissement des priorités du Conseil Central du LMLIP

Avril 2013 – Mars 2016

Participants à la table de planification Les membres à cette table incluent:

Les co-présidentes du LMLIP
Les présidences des six Sous-Conseils
Huit membres à titre particulier
La liaison pour la recherche
Citoyenneté et Immigration Canada-
bailleur de fonds (d'office)
Ministère des Affaires Civiques et de
l'immigration(d'office)
Le personnel du LMLIP (d'office)

Nos priorités

- ⇒ Gouvernance et Partenariats
- ⇒ Liaison externe et représentation
- ⇒ Mesure des résultats
- ⇒ Engagement multimédia



Priorité / Lacunes	Activité/Stratégie	Calendrier	Résultats(s) de CIC
Représentation/Changements systémiques : réduction des barrières systémiques (v.g. locales, provinciales, fédérales et celles de la communauté d'accueil) qui entravent l'habileté des immigrants à s'engager avec succès dans la communauté			
Gouvernance et Partenariats	➤ Révision du Mandat une fois tous les deux ans ➤ Modifier l'Expression d'intérêt pour recruter des membres	Juin 2013 - Novembre 2013 Automne 2015	
	➤ Développer des compétences en leadership parmi les membres du Conseil pour de futures opportunités en ce qui a trait au plan de relève des co-présidences	2014-2015	
Liaison externe et Représentation	➤ Engager les trois paliers de gouvernement pour planifier l'intégration des immigrants	En cours	Les partenaires communautaires sont sensibilisés aux besoins et aux contributions et sont engagés dans l'établissement des nouveaux arrivants
	➤ Réunir les services des différents secteurs pour les engager dans le processus d'intégration	En cours	
	➤ Continuer d'explorer des partenariats stratégiques	En cours	
	➤ Éduquer la communauté au moyen d'événements ➤ S'associer avec la communauté sur les problèmes reliés à l'avancement des communautés immigrantes	En cours	
Mesure des résultats	➤ Mesurer les résultats et contrôler les progrès des différents secteurs	2014-2016	
	➤ Fournir un mécanisme pour suivre et mesurer l'impact du LMLIP dans notre communauté		
Communauté d'accueil: Les résidents de London et Middlesex sont exposés à diverses traditions, comportements et expériences de toutes les cultures qui composent la communauté, sont éduqués à leur sujet et sont engagés dans leur compréhension et leur acceptation.			
Engagement multimédia	➤ Continuer la mise en œuvre des stratégies de la Stratégie de Communication Multimédia du LMLIP	2014-2016	Les nouveaux arrivants/immigrants sont sensibilisés aux services dont ils ont besoin et les obtiennent
	➤ S'associer avec les Sous-Conseils du LMLIP pour le contenu et les activités qui seront diffusés à la télévision		
	➤ Renforcer les relations avec les médias, tant les média grand public qu'ethniques.		

Plan d'établissement des Priorités du Sous-conseil de l'Éducation LMLIP

Avril 2013 – Mars 2016

Planning Table Participants

Community partners at this table include:

Access Centre for Regulated Employment (ACRE)
Chinese Canadian National Council, London
Chapter
Ville de London
Cross Cultural Learner Centre
Fanshawe College
London Public Library
LUSO Community Services
Middlesex-London Health Unit
Ontario Early Years Centre – Investing in Children
South London Neighbourhood Resource Centre
Thames Valley District School Board
Université Western
YMCA of Western Ontario
Deux étudiants diplômés, Université Western

Nos priorités

- ⇒ Éducation et Information
- ⇒ Appuis pour les parents
- ⇒ Appuis pour les étudiants
- ⇒ Appui pour le personnel scolaire
- ⇒ Être en lien et interagir avec la
Communauté d'Accueil



Priorité / Lacunes	Activité/Stratégie	Calendrier	Résultats(s) de CIC
Représentation/Changements systémiques: Réduction des barrières systémiques qui entravent l'habileté des immigrants à s'engager avec succès dans la communauté			
Éducation et Information	➤ Répondre aux problèmes émergents spécifiques aux parents et aux étudiants	En cours	Les Canadiens offrent une communauté accueillante pour faciliter la pleine participation des nouveaux arrivants à la société canadienne
	➤ Éduquer et informer sur la valeur de plus de programmes relais qui amélioreront l'employabilité des immigrants	En cours	Les partenaires communautaires sont sensibilisés aux besoins et aux contributions des nouveaux arrivants et sont engagés dans l'établissement des nouveaux arrivants
Appuis et services pour les immigrants: les immigrants ont un accès accru aux appuis et services pour s'assurer qu'ils peuvent participer avec succès à tous les aspects de la communauté			
Appuis pour les parents	➤ Étendre l'impact de Welcoming All Voices (WAV)	Compléter en 2014	Les Canadiens offrent une communauté accueillante pour faciliter la pleine participation des nouveaux arrivants dans la société canadienne
	➤ Étendre la livraison des ateliers de WAV au-delà du Thames Valley District School Board et y inclure une composante évaluation	Approcher le conseil scolaire francophone – 2014 Faire un suivi et contacter le London District Catholic School Board (LDCSB) - 2014	
	➤ Traduire le matériel WAV en français	Compléter au printemps 2014	

Priorité / Lacunes	Activité/Stratégie	Calendrier	Résultats(s) de CIC
	<ul style="list-style-type: none"> ➤ Explorer le potentiel d’offrir des ateliers WAV adaptés aux Travailleurs en Établissement dans les Écoles (TÉÉ) 	Des ateliers seront disponibles durant l’année scolaire	
	<ul style="list-style-type: none"> ➤ Développer des mécanismes pour appuyer la livraison continue des ateliers WAV et du matériel (incluant le développement de vidéos, la révision du cahier de ressources, le développement du manuel de planification des ateliers, et l’accès à des opportunités de financement additionnel tels que les subventions Parent Reaching Out (PRO) , de façon à développer des ressources WAV. 	Compléter en 2014	
Appuis pour les étudiants	<ul style="list-style-type: none"> ➤ Développer un centre d’aide pour les devoirs (Page Facebook) pour fournir des liens/ afficher de l’information au sujet des initiatives existantes pour l’aide aux devoirs 	Automne 2013- En cours	<p>Les nouveaux arrivants/immigrants sont sensibilisés aux services dont ils ont besoin et les obtiennent</p> <p>Les nouveaux arrivants/immigrants sont en lien avec les grands réseaux communautaires et sociaux</p>
	<ul style="list-style-type: none"> ➤ Développer un guide de ressources pour appuyer l’établissement de programmes d’aide aux devoirs qui incluent une perspective des nouveaux arrivants (incluant les meilleures pratiques, les modèles, comment aider les apprenants d’anglais langue seconde, communiquer avec les parents, etc.) 	Juin 2014	Les partenaires communautaires sont sensibilisés aux besoins et aux contributions des nouveaux arrivants et sont engagés dans l’établissement des nouveaux arrivants

Priorité / Lacunes	Activité/Stratégie	Calendrier	Résultats(s) de CIC
<p>Appuis aux fournisseurs de services: Les fournisseurs de services et les bénévoles ont un accès accru à du financement durable, à de l'information sur les appuis à la collaboration, à de la formation et des ressources sur la diversité pour assurer des services en temps opportun, qui sont efficaces et adaptés aux immigrants.</p>			
<p>Appuis pour le personnel scolaire</p>	<p>➤ Être capable de participer au développement et à la révision de la trousse sur la race et l'ethnicité du Thames Valley District School Board (TVDSB)</p>	<p>En cours</p>	<p>Les partenaires communautaires sont sensibilisés aux besoins et aux contributions des nouveaux arrivants et sont engagés dans l'établissement des nouveaux arrivants</p>
	<p>➤ Explorer le développement d'un document de prise de position exposant l'avantage de diversifier la main d'œuvre existante d'enseignants(tes) pour qu'elle soit plus représentative de la population locale. Les destinataires visés incluent l'association des principaux et les conseils scolaires locaux</p>	<p>Début au printemps 2014</p>	<p>Les partenaires communautaires sont sensibilisés aux besoins et aux contributions des nouveaux arrivants et sont engagés dans l'établissement des nouveaux arrivants</p>
	<p>➤ Appuyer le développement professionnel du personnel non-enseignant</p>	<p>Développement des ateliers et des documents d'accompagnement durant l'année 2013 (Année 1) Offrir et fournir des ateliers/de la formation (2014-2015)</p>	

Priorité / Lacunes	Activité/Stratégie	Calendrier	Résultats(s) de CIC
	➤ Explorer/examiner les questions reliées à l'orientation (représenter la voie de la communauté), comprenant tous les conseils scolaires (public, séparé et Francophones)	En cours 2013-2016	
	➤ Explorer les possibles liens avec les programmes d'éducation en services à l'enfance pour améliorer les curriculums liés au travail avec les diverses populations dans le cadre des milieux de garde	Initier les contacts en 2013	
	➤ Développer un dépôt des ressources locales sur les questions reliées aux immigrants qui appuie les enseignants actuels	Début automne 2015 avec un développement continu jusqu'en 2016	
	➤ Travailler en relation avec l'Université Western pour fournir aux enseignants pré-services des ateliers liés à la communauté immigrante	Début en 2013 et en cours par la suite	Les partenaires communautaires sont sensibilisés aux besoins et aux contributions des nouveaux arrivants et sont engagés dans l'établissement des nouveaux arrivants

Communauté d'accueil: Les résidents de London et Middlesex sont exposés à diverses traditions, comportements et expériences de toutes les cultures qui composent la communauté, sont éduqués à leur sujet et sont engagés dans leur compréhension et leur acceptation.

Priorité / Lacunes	Activité/Stratégie	Calendrier	Résultats(s) de CIC
Être en lien et interagir avec la Communauté d'Accueil	<ul style="list-style-type: none"> ➤ Explorer et cultiver les liens entre la communauté d'accueil et les familles des nouveaux arrivants dans le système scolaire en collaborant avec les partenaires communautaires scolaires comme les Travailleurs en Établissement dans les Écoles 	En cours	Les nouveaux arrivants/immigrants sont en lien avec les grands réseaux communautaires et sociaux
	<ul style="list-style-type: none"> ➤ Coordonner avec le groupe de travail sur l'Engagement Médiatique pour fournir du contenu pour la programmation de Rogers TV "We Are London" 	En cours	Les partenaires communautaires sont sensibilisés aux besoins et aux contributions des nouveaux arrivants et sont engagés dans l'établissement des nouveaux arrivants

Plan d'établissement des priorités du sous-Conseil sur l'emploi du LMLIP

Avril 2013 – Mars 2016

Participants à la table de planification

Les partenaires communautaires à cette table incluent:

Ville de London
Community Living London
Commission de planification et de développement de la main d'œuvre pour les comtés d'Elgin, de Middlesex et d'Oxford
Hutton House
London Economic Development Corporation
London Employment Help Centre
London Middlesex Immigrant Employment Council
Comté de Middlesex
WIL Employment Connections

Nos priorités

- ⇒ Communication/Intégration:
S'assurer que les immigrants à la recherche d'emploi peuvent s'attendre à recevoir de l'information adéquate, en temps opportun et consistante, pour les appuyer dans leur recherche d'emploi
- ⇒ Liens avec les employeurs:
Améliorer les liens entre les immigrants et les employeurs de London Middlesex pour trouver un emploi en appuyant les initiatives existantes et en identifiant et développant de manière collégiale de nouvelles stratégies
- ⇒ Diminution des barrières systémiques



Priorité / Lacunes	Activité/Stratégie	Calendrier	Résultats(s) de CIC
Communication et accès à l'information: Les immigrants ont un accès accru à l'information sur les services disponibles, les attentes culturelles et comment accéder aux services et appuis pour utiliser avec succès le système dans la communauté.			
Communication/ Intégration: S'assurer que les immigrants à la recherche d'emploi peuvent s'attendre à recevoir l'information adéquate, en temps opportun et consistante, pour les appuyer dans leur recherche d'emploi	<ul style="list-style-type: none"> ➤ Collaborer avec le Small Business Centre et l'Employment Sector Council London Middlesex pour donner deux sessions d'information sur le travail indépendant durant les trois prochaines années 	En cours	Les nouveaux arrivants/immigrants sont sensibilisés aux services dont ils ont besoin et les obtiennent
	<ul style="list-style-type: none"> ➤ S'associer avec la Ville de London et le Portail sur l'Immigration pour développer un outil de recherche en ligne 	2014	
Appuis et services pour les immigrants: Les immigrants ont un accès accru aux appuis et services afin de s'assurer qu'ils peuvent participer avec succès à tous les aspects de la communauté.			
Liens avec les employeurs: Améliorer les liens entre les immigrants et les employeurs de London Middlesex pour trouver un emploi en appuyant les initiatives existantes et en identifiant et développant de manière collégiale de nouvelles stratégies	<ul style="list-style-type: none"> ➤ Collaborer avec le Job Development Network, l'Employment Sector Council London Middlesex et le London Middlesex Immigrant Employment Council pour la livraison du Prosperity Plan ➤ Continuer à appuyer et s'associer aux initiatives existantes pour fournir du contenu pour Roger TV pour mettre en valeur les capacités des immigrants 	2014-2015	Les partenaires communautaires sont sensibilisés aux besoins et aux contributions des nouveaux arrivants et sont engagés dans l'établissement des nouveaux arrivants
	<ul style="list-style-type: none"> ➤ S'associer à WorkTrends pour s'assurer qu'une révision régulière des données disponibles sur l'information du marché du travail local est faite pour s'assurer que cette information est transmise aux chercheurs d'emploi 	En cours	Les nouveaux arrivants/immigrants sont en lien avec les grands réseaux communautaires et sociaux
	<ul style="list-style-type: none"> ➤ Continuer le dialogue avec le sous-conseil sur l'éducation sur 	En cours	Les nouveaux arrivants/immigrants sont

	l'accord entre les programmes offerts et le marché du travail actuel		sensibilisés aux services dont ils ont besoin et les obtiennent
Représentations/Changements Systémiques: Réduction des barrières systémiques qui entravent la capacité des immigrants à s'engager avec succès dans la communauté.			
Réduction des barrières systémiques	➤ Appuyer et promouvoir l'Access Centre for Regulated Employment	En cours	Les nouveaux arrivants/immigrants sont sensibilisés aux services dont ils ont besoin et les obtiennent
	➤ Appuyer le programme de Mentorat	En cours	Les partenaires communautaires sont sensibilisés aux besoins et aux contributions des nouveaux arrivants et sont engagés dans l'établissement des nouveaux arrivants
	➤ Encourager tous les paliers de gouvernement à devenir des champions pour appuyer l'utilisation pleine et entière des talents et compétences des immigrants	En cours	Les partenaires communautaires sont sensibilisés aux besoins et aux contributions des nouveaux arrivants et sont engagés dans l'établissement des nouveaux arrivants

Plan d'établissement des priorités du sous-conseil sur la Santé et le Bien-être

Avril 2013 – Mars 2016

Participants à la table de planification

Les partenaires communautaires à cette table incluent

Family Service Thames Valley
London Health Sciences Centre
Merrymount Children's Centre
Unité de Santé de Middlesex-London
Museum London
Platinum Leadership Inc.
Réseau de soutien à l'immigration francophone
South West Regional Cancer Program
United Way London & Middlesex
Women's Community House
Un étudiant international, Université Western

Nos priorités

- ⇒ Santé mentale et problèmes qui y sont reliés
- ⇒ Santé physique: Accès à l'espace communautaire/santé physique
- ⇒ Déterminant social de la Santé: Accès à l'interprétation
- ⇒ Répondre aux besoins pour la santé des Réfugiés



Priorité / Lacunes	Activité/Stratégie	Calendrier	Résultats(s) de CIC
Appuis et services pour les immigrants: les immigrants ont un accès accru aux appuis et services pour s'assurer qu'ils peuvent participer avec succès à tous les aspects de la communauté			
Santé mentale et problèmes qui y sont reliés	<ul style="list-style-type: none"> ➤ Contrer la discrimination et la stigmatisation envers la maladie mentale par : <ul style="list-style-type: none"> a. La continuation du partenariat avec le projet the Seeds of Change b. La promotion de ressources développées par le projet the Seeds of Change c. La collaboration avec le Groupe de Travail sur l'Engagement médiatique du Conseil central et fournir des opportunités pour accroître la sensibilisation sur la santé mental et les problèmes qui y sont reliés 	En cours	<p>Les nouveaux arrivants/immigrants sont sensibilisés aux services dont ils ont besoin et les obtiennent</p> <p>Les partenaires communautaires sont sensibilisés aux besoins et aux contributions des nouveaux arrivants et sont engagés dans l'établissement des nouveaux arrivants</p>
Santé physique : Accès aux espaces installations communautaires/santé physique	<ul style="list-style-type: none"> ➤ Dresser la carte des installations à London qui sont gratuites ou à faible coût 	2014	Les nouveaux arrivants/immigrants sont sensibilisés aux services dont ils ont besoin et les obtiennent
	<ul style="list-style-type: none"> ➤ Créer un document à être partagé avec les immigrants et les fournisseurs de services pour faciliter l'accès à des installations pour des activités de loisirs 	2014	
	<ul style="list-style-type: none"> ➤ Explorer des opportunités pour engager les immigrants dans des activités physiques/extérieures reliées à leur propre culture : <ul style="list-style-type: none"> a. Promouvoir la marche b. Promouvoir des activités de quartier comme le soccer ou toute autre activité traditionnelle familiale ou communautaire ou 	2014-2015	<p>Les nouveaux arrivants/immigrants sont en lien avec les grands réseaux communautaires et sociaux</p> <p>Les Canadiens offrent une communauté accueillante pour faciliter la pleine participation des nouveaux arrivants dans la société</p>

Priorité / Lacunes	Activité/Stratégie	Calendrier	Résultats(s) de CIC
	<p>célébration, par exemple collaborer avec Our Street</p> <p>c. Collaborer avec le Child and Youth Network pour apprendre et mettre en pratique comment s'alimenter sainement , des initiatives d'activités physiques saines (e.g. High Five Health Pass pour les enfants, l'application (app) défi de marche qui sera lancé en octobre 2013)</p>		canadienne
	<p>➤ Explorer la possibilité de s'associer avec des clubs athlétiques et des organisations à buts non lucratifs pour promouvoir des activités physiques à London (v.g. YMCA, Université Western et Fanshawe College) pour engager la jeunesse immigrante</p>		<p>Les nouveaux arrivants/immigrants sont sensibilisés aux services dont ils ont besoin et les obtiennent</p> <p>Les Canadiens offrent une communauté accueillante pour faciliter la pleine participation des nouveaux arrivants dans la société canadienne</p>
<p>Déterminant social de la santé: accès à de l'interprétation</p>	<p>➤ Développer une ressource qui dresse la liste des endroits reliés aux services médicaux où l'interprétation est disponible dans la région de London.</p> <p>➤ Explorer des méthodes pour permettre l'accès à cette ressource aux gens qui ont besoin d'utiliser des services d'interprétation (v.g. des moyens électroniques, des imprimés)</p>	2014	
<p>Appuis aux fournisseurs de services: Les fournisseurs de services et les bénévoles ont un accès accru à du</p>			

Priorité / Lacunes	Activité/Stratégie	Calendrier	Résultats(s) de CIC
financement durable, à de l'information sur les appuis à la collaboration, à de la formation et des ressources sur la diversité pour assurer des services en temps opportun, qui sont efficaces et adaptés aux immigrants.			
Santé mentale et problèmes qui y sont reliés	<ul style="list-style-type: none"> ➤ Développer une ressource (brochure, application ou autres outils électroniques) pour améliorer l'information et la sensibilisation des fournisseurs de services aux difficultés des nouveaux arrivants ➤ Explorer des occasions de s'associer avec Healthline.ca 	2014 - 2015	Les Canadiens offrent une communauté accueillante pour faciliter la pleine participation des nouveaux arrivants dans la société canadienne
	<ul style="list-style-type: none"> ➤ Explorer la possibilité de s'associer avec les autres Partenariats locaux sur l'immigration pour développer une vidéo basé sur l'impact des Déterminants Sociaux de la Santé adaptés aux situations des nouveaux arrivants et immigrants dans notre région, basé sur la vidéo développée par les Unités de Santé en Ontario "Let's Start A Conversation About Health...And Not Talk About Health Care At All" 	2014	Les partenaires communautaires sont sensibilisés aux besoins et aux contributions des nouveaux arrivants et sont engagés dans l'établissement des nouveaux arrivants
Déterminant social de la santé: Accès à l'interprétation	<ul style="list-style-type: none"> ➤ Développer des recommandations sur les éléments clés qui peuvent être considérés pour être inclus quand les fournisseurs de services médicaux développent ou mettent à jour les politiques et procédures relatives à l'interprétation 	2014-2015	Les partenaires communautaires sont sensibilisés aux besoins et aux contributions des nouveaux arrivants et sont engagés dans l'établissement des nouveaux arrivants
Représentations/Changements Systémiques: Réduction des barrières systémiques qui entravent la capacité			

Priorité / Lacunes	Activité/Stratégie	Calendrier	Résultats(s) de CIC
des immigrants à s'engager avec succès dans la communauté.			
Répondre aux besoins de santé des réfugiés	<ul style="list-style-type: none"> ➤ Collaborer avec l'unité de Santé de Middlesex-London, et les étudiants en médecine pour la planification afin de répondre aux besoins de santé des réfugiés 	2015-2016	<p>Les partenaires communautaires sont sensibilisés aux besoins et aux contributions des nouveaux arrivants et sont engagés dans l'établissement des nouveaux arrivants</p> <p>Les nouveaux arrivants/immigrants sont sensibilisés aux services dont ils ont besoin et les obtiennent</p>
	<ul style="list-style-type: none"> ➤ Continuer à informer les professionnels de la santé sur les ressources en santé développées par les partenaires communautaires pour répondre aux besoins de santé des réfugiés 	En cours	Les partenaires communautaires sont sensibilisés aux besoins et aux contributions des nouveaux arrivants et sont engagés dans l'établissement des nouveaux arrivants
	<ul style="list-style-type: none"> ➤ Explorer des occasions de collaborer avec les fournisseurs de services en santé pour offrir des cliniques mobiles mensuelles ou bimensuelles dans les quartiers basées sur le modèle de la Clinique Dentaire Mobile. ➤ Participer au Groupe de Travail sur l'Engagement médiatique et fournir du contenu pour le programme télévisuel de Rogers TV "We Are London" 	2015	<p>Les nouveaux arrivants/immigrants sont sensibilisés aux services dont ils ont besoin et les obtiennent</p> <p>Les partenaires communautaires sont sensibilisés aux besoins et aux contributions des nouveaux arrivants et sont engagés dans l'établissement des nouveaux arrivants</p>

Plan d'établissement des priorités du sous-conseil sur l'inclusion et l'engagement civique du LMLIP

Avril 2013 – Mars 2016

Participants à la table de planification Les partenaires communautaires à cette table incluent:

Childreach
Ville de London
Collège Boréal
Cross Cultural Learner Centre
Life Resource Centre
London Intercommunity Health Centre
London Public Library
Museum London
Pillar Non-Profit Network
United Way London & Middlesex
Université Western
Deux bénévoles de la communauté immigrante
Deux étudiants diplômés, Université Western
Un étudiant international, Université Western

Nos priorités

- ⇒ Améliorer les connaissances parmi la Communauté d'Accueil sur l'engagement des immigrants
- ⇒ Engagement communautaire à tous les niveaux
- ⇒ Favoriser le capital social
- ⇒ Occasions d'apprentissage pour les fournisseurs de services sur le travail avec des populations diversifiées



Priorité / Lacunes	Activité/Stratégie	Calendrier	Résultats(s) de CIC
<p><u>Représentations/Changements Systémiques:</u> Réduction des barrières systémiques qui entravent la capacité des immigrants à s’engager avec succès dans la communauté.</p> <p><u>Communauté d’accueil:</u> Les résidents de London et Middlesex sont exposés à diverses traditions, comportements et expériences de toutes les cultures qui composent la communauté, sont éduqués à leur sujet et sont engagés dans leur compréhension et leur acceptation.</p>			
<p>Améliorer les connaissances parmi la Communauté d’accueil sur l’engagement des immigrants</p>	<ul style="list-style-type: none"> ➤ Explorer des occasions de s’associer avec des institutions postsecondaires pour améliorer le travail du Groupe de Travail sur l’Engagement médiatique ➤ Coordonner avec le Groupe de Travail sur l’Engagement médiatique pour offrir du contenu pour le programme du LMLIP sur Rogers TV “<i>We are London</i>” ➤ Explorer des partenariats avec les organisations artistiques et culturelles pour promouvoir d’avantage un portrait positif et l’inclusion des immigrants ➤ S’associer avec le Networking for an Inclusive Community (NIC); utiliser tant le bulletin électronique du NIC que leurs réunions d’information d’une demi-journée et d’une journée complète pour promouvoir les immigrants dans la communauté 	<p>En cours</p>	<p>Les partenaires communautaires sont sensibilisés aux besoins et aux contributions des nouveaux arrivants et sont engagés dans l’établissement des nouveaux arrivants</p>

Priorité / Lacunes	Activité/Stratégie	Calendrier	Résultats(s) de CIC
<p>Appuis et services pour les immigrants: les immigrants ont un accès accru aux appuis et services qui assurent qu'ils peuvent participer avec succès à tous les aspects de la communauté</p> <p>Communication et accès à l'information: Les immigrants ont un accès accru à l'information sur les services disponibles, les attentes culturelles et comment accéder aux services et appuis pour utiliser avec succès le système dans la communauté.</p>			
<p>Engagement communautaire à tous les niveaux :</p> <ul style="list-style-type: none"> • Social/Civique • Politique <p>a. Information b. Occasions de bénévolat c. Évènements d. Collaborer pour engager les Jeunes e. Étudiants internationaux</p>	<p>Stratégies pour engager les communautés immigrantes à tous les niveaux incluront :</p> <p>a. L'information:</p> <ul style="list-style-type: none"> ➤ Fournir aux immigrants de l'information reliée à des occasions pour s'engager 	En cours	Les nouveaux arrivants/immigrants sont sensibilisés aux services dont ils ont besoin et les obtiennent
	<p>b. Bénévolat:</p> <ul style="list-style-type: none"> ➤ Promouvoir le bénévolat et ses bénéfices en collaboration avec le Pillar Non-Profit Network et London & Area Association for Volunteer Management (LAVA) 	En cours	Les nouveaux arrivants/immigrants sont en lien avec les grands réseaux communautaires et sociaux
	<p>c. Évènements:</p> <ul style="list-style-type: none"> ➤ Tenir de 2 à 4 évènements de réseautage entre la communauté d'accueil et les communautés immigrantes ➤ Fournir des occasions pour que les immigrants apprennent sur la politique et la participation en tenant des sessions "Rencontrez les Candidats" qui coïncideront avec les élections aux trois paliers de gouvernement sessions 	<p>2014-2016</p> <p>Été 2014</p>	<p>Les Canadiens offrent une communauté accueillante pour faciliter la pleine participation des nouveaux arrivants dans la société canadienne</p> <p>Les nouveaux arrivants/immigrants sont sensibilisés aux services dont ils ont besoin et les obtiennent</p>

Priorité / Lacunes	Activité/Stratégie	Calendrier	Résultats(s) de CIC
	<p>d. Collaboration pour engager la Jeunesse:</p> <ul style="list-style-type: none"> ➤ Collaborer avec des initiatives et des organisations existantes qui visent la participation de la jeunesse immigrante dans des occasions d'engagement civique et social ➤ Fournir de l'information liée à des occasions significatives d'engagement pour la jeunesse immigrante 	<p>2014</p> <p>2014-2015</p>	<p>Les nouveaux arrivants/immigrants sont sensibilisés aux services dont ils ont besoin et les obtiennent</p>
	<p>e. Rejoindre les étudiants internationaux:</p> <ul style="list-style-type: none"> ➤ Coordonner avec les fournisseurs de services et les institutions pour offrir des plateformes aux étudiants internationaux pour les informer sur les ressources et les occasions d'engagement dans la communauté ➤ Établir des liens avec les clubs culturels et leurs leaders 	<p>Début en 2014 et en cours</p> <p>En cours</p>	<p>Les Canadiens offrent une communauté accueillante pour faciliter la pleine participation des nouveaux arrivants dans la société canadienne</p>

Priorité / Lacunes	Activité/Stratégie	Calendrier	Résultats(s) de CIC
<p>Favoriser le Capital Social (v.g. la valeur des réseaux sociaux, créer des liens entre personnes semblables et établir des ponts entre des personnes différentes avec des normes de réciprocité)</p>	<p>➤ Explorer des opportunités pour aider les immigrants à développer leur capital social tel que :</p> <ul style="list-style-type: none"> ▪ Explorer une association avec Sunfest ▪ Explorer l'organisation d'un évènement avec le London Diversity and Race Relations Advisory Committee en collaboration avec les autres Sous-Conseils du LMLIP ▪ Promouvoir la formation en Compétence Culturelle pour les fournisseurs de services en collaboration avec les autres Sous-Conseils du LMLIP 	<p>2015 2015 2014-2016</p>	<p>Les nouveaux arrivants/immigrants sont en lien avec les grands réseaux communautaires et sociaux</p>
<p>Appuis aux fournisseurs de services: Les fournisseurs de services et les bénévoles ont un accès accru à du financement durable, à de l'information sur les appuis à la collaboration, à de la formation et des ressources sur la diversité pour assurer des services en temps opportun, qui sont efficaces et adaptés aux immigrants.</p>			
<p>Occasions d'apprentissage pour les fournisseurs de services sur le Travail avec des Populations diversifiées</p>	<p>➤ Collaborer avec Networking for an Inclusive Community (NIC) pour organiser un atelier annuel pour les fournisseurs de services sur le travail avec des populations diversifiées</p>	<p>En cours</p>	<p>Les nouveaux arrivants/immigrants sont en lien avec les grands réseaux communautaires et sociaux</p>

Plan d'établissement des priorités du sous-conseil sur la Justice et Les Services de Protection du LMLIP

Avril 2013 – Mars 2016

Participants à la table de planification Les partenaires communautaires à cette table incluent:

Children's Aid Society of London & Middlesex
Community Legal Services, Western University
Cross Cultural Learner Centre
Elizabeth Frye Society
John Howard Society of London & District
Le service de Police de la ville de London
Middlesex-London Health Unit
Le ministère de la sécurité communautaire et de services correctionnels
Somali Association of London
St. Leonard's Community Services
Women's Community House
Un bénévole de la communauté immigrante

Nos priorités

- ⇒ Accès à l'information
- ⇒ Améliorer la sensibilisation au système de justice et aux services communautaires pour l'intervention et la prévention
- ⇒ Améliorer l'éducation sur l'Expérience Pré-Migratoire et sur la Connaissance Générales des besoins et problèmes des immigrants entre les Fournisseurs de Services
- ⇒ Être en lien et interagir avec la Communauté d'Accueil



Priorité / Lacunes	Activité/Stratégie	Calendrier	Résultats(s) de CIC
Communication et accès à l'information: Les immigrants ont un accès accru à l'information sur les services disponibles, les attentes culturelles et comment accéder aux services et appuis pour utiliser avec succès le système dans la communauté.			
Accès à l'information	<ul style="list-style-type: none"> ➤ Explorer l'appui aux partenaires communautaires travaillant avec les jeunes dans les cours de justice 	En cours	Les partenaires communautaires sont sensibilisés aux besoins et aux contributions des nouveaux arrivants et sont engagés dans l'établissement des nouveaux arrivants
	<ul style="list-style-type: none"> ➤ Coordonner la livraison de l'information sur la Justice et sur les Services de Protection aux services d'établissement dans les deux langues officielles qui serait incluse dans les trousseaux d'accueil qui sont données aux nouveaux arrivants 	2014-2016	Les nouveaux arrivants/immigrants sont sensibilisés aux services dont ils ont besoin et les obtiennent Les partenaires communautaires sont sensibilisés aux besoins et aux contributions des nouveaux arrivants et sont engagés dans l'établissement des nouveaux arrivants
	<ul style="list-style-type: none"> ➤ Explorer le développement d'un outil de formation interactif pour engager les immigrants de tous âges (v.g. des scénarios de mise en situation qui incluront des défis rencontrés par les jeunes, les parents et les aînés(es) et le moyen de faire face à ces défis) 	2015	Les nouveaux arrivants/immigrants sont sensibilisés aux services dont ils ont besoin et les obtiennent Les partenaires communautaires sont sensibilisés aux besoins et aux contributions des nouveaux arrivants et sont engagés dans l'établissement des nouveaux arrivants

Priorité / Lacunes	Activité/Stratégie	Calendrier	Résultats(s) de CIC
Appuis et services pour les immigrants: les immigrants ont un accès accru aux appuis et services qui assurent qu'ils peuvent participer avec succès à tous les aspects de la communauté			
Améliorer la sensibilisation au système de Justice et aux services communautaires pour la prévention et l'intervention	➤ Collaboration entre la Société d'aide à l'enfance, le Thames Valley District School Board - Adult Education and Women's Community House, pour développer du matériel d'informations sur la protection de l'enfant et sur les relations familiales	2014-2015	Les nouveaux arrivants/immigrants sont sensibilisés aux services dont ils ont besoin et les obtiennent
	➤ Utiliser les ressources développées par le projet Immigrant Community Capacity Engagement (ICCE) pour engager d'avantage et informer les autres communautés immigrantes sur le système de justice	En cours	Les nouveaux arrivants/immigrants sont sensibilisés aux services dont ils ont besoin et les obtiennent
	➤ Continuer le partenariat avec le projet Immigrant Community Capacity Engagement (ICCE) pour engager de 4 à 6 nouvelles communautés	Automne 2013 - 2016	
	➤ Continuer de faire partie du collaboratif Family Settlement	En cours	
	➤ Explorer des partenariats avec les Centres pour la Familles dans les quartiers pour offrir annuellement une ou deux présentations dans les quartiers sur les problèmes reliés à la sécurité et à l'Aide Juridique	2013-2016	
Appuis aux fournisseurs de services: Les fournisseurs de services et les bénévoles ont un accès accru à du financement durable, à de l'information sur les appuis à la collaboration, à de la formation et des ressources sur la diversité pour assurer des services en temps opportun, qui sont efficaces et adaptés aux immigrants.			

Priorité / Lacunes	Activité/Stratégie	Calendrier	Résultats(s) de CIC
Améliorer l'éducation au sujet de l'Expérience Pré-migratoire et de la connaissance générale des besoins et des problèmes des immigrants entre les fournisseurs de services	➤ Les communautés immigrantes seront invitées à partager leurs expériences avec la justice et les fournisseurs de services de protection pré et post immigration	Début janvier 2014	Les partenaires communautaires sont sensibilisés aux besoins et aux contributions des nouveaux arrivants et sont engagés dans l'établissement des nouveaux arrivants
	➤ Développer un outil d'information basé sur l'apprentissage, provenant des présentations faites par les immigrants qui seront affichées sur la page Internet du LMLIP pour les fournisseurs de services	2014-2015	Les partenaires communautaires sont sensibilisés aux besoins et aux contributions des nouveaux arrivants et sont engagés dans l'établissement des nouveaux arrivants
	➤ Collaborer avec les institutions postsecondaires Université Western et Fanshawe pour faire une courte vidéo sur des histoires pré et post immigration		
	➤ Tirer parti des appuis et ressources existants (v.g. 211) et mettre un lien sur le Portail sur l'Immigration pour faciliter l'accès aux travailleurs de première ligne	En cours	Les nouveaux arrivants/immigrants sont sensibilisés aux services dont ils ont besoin et les obtiennent
	➤ Développer des partenariats avec les groupes basés sur la foi et avec les organisations culturelles pour mieux comprendre les besoins des communautés	2014 et par la suite	Les partenaires communautaires sont sensibilisés aux besoins et aux contributions des nouveaux arrivants et sont engagés dans l'établissement des nouveaux arrivants

Communauté d'accueil: Les résidents de London et Middlesex sont exposés à diverses traditions, comportements et expériences de toutes les cultures qui composent la communauté, sont éduqués à leur

Priorité / Lacunes	Activité/Stratégie	Calendrier	Résultats(s) de CIC
sujet et sont engagés dans leur compréhension et leur acceptation.			
Être en lien et interagir avec la Communauté d'Accueil	<ul style="list-style-type: none"> ➤ Coordonner avec le Groupe de Travail sur l'engagement médiatique pour offrir du contenu pour le programme télévisuel de Rogers TV 	En cours	Les nouveaux arrivants/immigrants sont en lien avec les grands réseaux communautaires et sociaux
	<ul style="list-style-type: none"> ➤ Explorer des opportunités pour s'associer avec des stations de radio locales pour informer et engager d'avantage la communauté d'accueil 	2014-2016	Les partenaires communautaires sont sensibilisés aux besoins et aux contributions des nouveaux arrivants et sont engagés dans l'établissement des nouveaux arrivants

Plan d'établissement des priorités du sous-conseil sur l'établissement du LMLIP

Avril 2013 – Mars 2016

Participants à la table de planification

Les partenaires communautaires à cette table incluent:

ACFO de London-Sarnia
Société d'Aide à l'enfance de London & Middlesex
Ville de London
Cross Cultural Learner Centre
London Employment Help Centre
London Intercommunity Health Centre
London Interfaith Refugee Sponsorship Alliance
London Public Library
LUSO Community Services
YMCA of Western Ontario
South London Neighbourhood Resource Centre
Un bénévole de la communauté immigrante

Nos priorités

- ⇒ Engager et informer les étudiants nationaux et internationaux
- ⇒ Accès accru aux Appuis et à l'information
- ⇒ Augmenter les Appuis pour les fournisseurs de services
- ⇒ Être en lien et interagir avec la Communauté d'accueil



Priorité / Lacunes	Activité/Stratégie	Calendrier	Résultats(s) de CIC
Communication et accès à l'information: Les immigrants ont un accès accru à l'information sur les services disponibles, les attentes culturelles et comment accéder aux services et appuis pour utiliser avec succès le système dans la communauté.			
Engager et informer les étudiants nationaux et internationaux	➤ Être en lien avec l'Université Western, Fanshawe College et la Ville de London et les autres institutions éducationnelles pour augmenter l'accès à l'information pour les étudiants internationaux	En cours	Les nouveaux arrivants/immigrants sont sensibilisés aux services dont ils ont besoin et les obtiennent
	➤ Réviser et éditer les dépliants sur l'établissement existants	Mars 2014	
	➤ Développer des dépliants sur les services communautaires pour les étudiants nationaux et internationaux	Mars 2014	
	➤ Préparer des troussees sur les services dans la communauté à être partagées lors de la Journée d'Accueil des Étudiants Internationaux	2014-2016	
	➤ Explorer des occasions de participer à la Journée d'orientation de l'Université Western et de Fanshawe College	2014-2016	
	➤ S'associer avec les partenaires communautaires et la Ville de London pour organiser le "Tour London Day"	2014-2016	

Priorité / Lacunes	Activité/Stratégie	Calendrier	Résultats(s) de CIC
	➤ Fournir de l'information sur les ressources communautaires dans les résidences d'étudiants en s'associant avec le bureau des étudiants internationaux	2014-2016	Les nouveaux arrivants/immigrants sont sensibilisés aux services dont ils ont besoin et les obtiennent
	➤ Utiliser les médias sociaux pour être davantage en lien et engager les étudiants nationaux et internationaux		Les nouveaux arrivants/immigrants sont en lien avec les grands réseaux communautaires et sociaux
Appuis et services pour les immigrants: les immigrants ont un accès accru aux appuis et services qui assurent qu'ils peuvent participer avec succès à tous les aspects de la communauté			
Accès accru aux Appuis et à l'Information	➤ l'Établissement Collaboratif pour la Famille continue à informer et à élargir sa recherche pour présenter tous les sites LINC à London at être en lien avec les classes ALS disponibles à Fanshawe College, au Thames Valley District School Board et au London District Catholic School Board	En cours	Les nouveaux arrivants/immigrants sont en lien avec les grands réseaux communautaires et sociaux
	➤ Continuer d'être en lien avec l'Aéroport International Pearson et fournir des dépliants d'information sur l'établissement	En cours	Les nouveaux arrivants/immigrants sont sensibilisés aux services dont ils ont besoin et les obtiennent
	➤ Engager les propriétaires et les locataires en développant un DVD et en continuant les conversations avec les deux parties prenantes	En cours	Les nouveaux arrivants/immigrants sont en lien avec les grands réseaux communautaires et sociaux

Priorité / Lacunes	Activité/Stratégie	Calendrier	Résultats(s) de CIC
	<ul style="list-style-type: none"> ➤ Collaborer avec le groupe de travail Age Friendly pour partager l'information colligée par la cartographie des programmes pour les aînés(es) à London 		<p>Les partenaires communautaires sont sensibilisés aux besoins et aux contributions des nouveaux arrivants et sont engagés dans l'établissement des nouveaux arrivants</p>
	<ul style="list-style-type: none"> ➤ Explorer des opportunités d'engager les aînés(es) dans des activités physiques et sociales en collaborant avec les programmes existant. 		<p>Les partenaires communautaires sont sensibilisés aux besoins et aux contributions des nouveaux arrivants et sont engagés dans l'établissement des nouveaux arrivants</p> <p>Les nouveaux arrivants/immigrants sont en lien avec les grands réseaux communautaires et sociaux</p>
	<ul style="list-style-type: none"> ➤ Appuyer la programmation intergénérationnelle entre les aînés(es) et les jeunes 		<p>Les nouveaux arrivants/immigrants sont en lien avec les grands réseaux communautaires et sociaux</p>
<p>Appuis aux fournisseurs de services: Les fournisseurs de services et les bénévoles ont un accès accru à du financement durable, à de l'information sur les appuis à la collaboration, à de la formation et des ressources sur la diversité pour assurer des services en temps opportun, qui sont efficaces et adaptés aux immigrants.</p>			

Priorité / Lacunes	Activité/Stratégie	Calendrier	Résultats(s) de CIC
Augmenter les appuis pour les fournisseurs de services	<ul style="list-style-type: none"> ➤ En partenariat avec le Community Care Access Centre et le Comité Multiculturel du Conseil pour les Aînés(es) de London, promouvoir des cartes d'information sur la santé pour les aînés(es) développées par le Middlesex London EMS sur leurs conditions de santé dans des situations d'urgence 		Les nouveaux arrivants/immigrants sont en lien avec les grands réseaux communautaires et sociaux
Communauté d'accueil: Les résidents de London et Middlesex sont exposés à diverses traditions, comportements et expériences de toutes les cultures qui font la communauté, sont éduqués à leur sujet et sont engagés dans leur compréhension et leur acceptation			
Être en lien et interagir avec la Communauté d'Accueil	<ul style="list-style-type: none"> ➤ Explorer et cultiver les liens entre la communauté d'accueil et les familles des nouveaux arrivants à l'intérieur du système scolaire en collaborant avec les partenaires communautaires scolaires comme les Travailleurs en établissement dans les écoles 	En cours	<p>Les nouveaux arrivants/immigrants sont en lien avec les grands réseaux communautaires et sociaux</p> <p>Les partenaires communautaires sont sensibilisés aux besoins et aux contributions des nouveaux arrivants et sont engagés dans l'établissement des nouveaux arrivants</p>
	<ul style="list-style-type: none"> ➤ Collaborer avec le Groupe de travail sur l'engagement médiatique pour offrir du contenu pour le programme télévisuel de Rogers TV "<i>We Are London</i>" 	En cours	Les partenaires communautaires sont sensibilisés aux besoins et aux contributions des nouveaux arrivants et sont engagés dans l'établissement des nouveaux arrivants

Priorité / Lacunes	Activité/Stratégie	Calendrier	Résultats(s) de CIC
	<ul style="list-style-type: none"> ➤ Collaboration entre les fournisseurs de services en établissement pour organiser un programme de famille d'accueil et de pair agissant comme mentor visant les étudiants internationaux basé sur le modèle du Host Program (Community Connections) dirigé par le Cross Cultural Learner Centre 		<p>Les nouveaux arrivants/immigrants sont en lien avec les grands réseaux communautaires et sociaux</p> <p>Les Canadiens offrent une communauté accueillante pour faciliter la pleine participation des nouveaux arrivants dans la société canadienne</p>

VI: Conclusion

Alors que nous concluons notre Plan Stratégique Communautaire pour les Immigrants (2010-2013), nous reconnaissons que plusieurs lacunes et opportunités liées à l'amélioration des résultats pour les communautés immigrantes et créer une ville et une région plus accueillante doivent encore être abordées. Continuant son travail, le LMLIP a fait des efforts concertés pour mobiliser la communauté une autre fois, par la mise à jour de notre Plan Stratégique pour une intégration réussie des immigrants.

Le LMLIP continue d'être guidé par un Conseil Central et six Sous-Conseils thématiques soit l'Éducation, l'Emploi, la Santé et le Bien-Être, l'Inclusion et l'Engagement civique, la Justice et les Services de protection et l'Établissement. Au cours des trois prochaines années, le Conseil Central et les Sous-Conseils du LMLIP continueront leur parcours en coordonnant, facilitant et en guidant la mise en œuvre des stratégies qui ont été recommandées pour notre nouveau Plan. Le Conseil Central du LMLIP explorera davantage d'opportunités, établira de nouveaux partenariats et mobilisera la communauté pour planifier et trouver des solutions durables au niveau local qui amélioreront les résultats pour les communautés immigrantes locales. Le Conseil Central continuera également à engager la communauté et tous ses secteurs et les communautés culturelles pour bâtir une région plus forte et plus accueillante.

VII: Remerciements

Le Partenariat Local sur l'Immigration pour London et Middlesex remercie Citoyenneté et Immigration Canada pour leur soutien financier continu. Nous remercions également la Ville de London et United Way

London & Middlesex pour leur leadership. Le LMLIP reconnaît également l'appui continu de Dr. Vicky Esses et son équipe de Voies vers la Prospérité, Université Western.

Nous remercions les membres du LMLIP and tous ceux et celles qui ont participé dans tout projet facilité par le LMLIP, incluant l'Évènement Communautaire du 27 mars. Leur temps, contribution et engagement envers la création d'une ville accueillante est hautement apprécié.

Nous continuerons à reconnaître l'investissement de notre communauté dans le Partenariat Local sur l'immigration pour London et Middlesex. Lorsque nous avons présenté notre première révision annuelle de performance à notre bailleur de fonds, nous avons noté les innombrables contributions en nature de nos partenaires, un investissement qui représente 43% de notre fonds d'opération. Cette contribution est reflétée dans le temps du personnel, les locaux pour les réunions, la direction de projets spéciaux, par notre présence sur le Portail sur Immigration, entre autres activités. Nous exprimons notre sincère gratitude à tous ces partenaires car sans leur engagement continu et leurs contributions, le LMLIP n'aurait pas été reconnu comme un des meilleurs PLIs de l'Ontario.

Membres du LMLIP

- Muriel Abbott
- Susan Abdula
- Ayan Aden
- Faranak Aeeni
- Dania Ajami
- Mohammed Ajmal
- Guliz Akkayamak
- Mohamed Al-Adeimi
- Saad Aldin
- Umera Ali
- Ahmad Yahya Ali
- Pauline Andrew
- Rose Aquino
- Esra Ari
- Robin Armistead
- Alia Badri
- Shamara Baidoobonso
- Kelly Barnes
- Dana Bekri
- Jean-Marc Boisvenue
- Katy Boychuk
- Andrea Brown
- Sheila Carson
- Kristen Cashera
- Michelle Cialacu
- Robert Collins
- Lynne Collins
- Lori Cunningham
- Tam Dam
- Vera Derpienski
- Amanda DeVaul-Fetters
- Susan Dill
- Xiaoxiao Du
- Melanie Elms
- Dr. Vicki Esses
- Gord Fansher
- Marel Fielding
- Dave Flemington
- Sheila Foster
- Peter Fragiskatos
- Susannah Gergich
- Mahin Ghasemiyani
- Michael Goodmurphy
- Mark Gowing
- German Gutierrez-Sanin
- Craig Harper
- Gisele Hauser
- Heather Heathcote
- Doreen Hodgkinson
- Jennifer Hollis
- Rebecca Howse
- Sara Huayta
- Suzanne Huot
- Rifat Hussain
- Taghrid Hussain
- Huda Hussein
- Jo-Ann Hutchison
- Rick Jefferson
- Mo Jeng
- Grace Johnson
- Catherine Joyes
- Jessica Justrabo
- Kristibeth Kelly-Delgado
- Kate Kennedy
- Radmilla Kondic
- Dharshi Lacey
- Anne Langille
- Susan Latta
- Yvonne Lindsay
- Christina Lord
- Emily Low
- Ramona Lucan
- Shawn Luo
- Gaston Mabaya
- Marissa MacGregor
- Marcel Marcellin
- Valerian Marochko
- Patricia Mazariegos
- Meredith McHugh
- Kelly McManus
- Nancy McQuillan
- Stelian Medianu
- Ermina Melkic
- Kathy Milczarek
- Dr. Beth Mitchell
- Phillipa Myers
- Mersija Nuric
- Lissette Ochoa
- Helen Patterson
- Ema Petrela
- Janet Pinder
- Susanne Quan
- Naeem Qureshi
- Amani Radhaa
- Amy Ratcliffe
- Rose Ricci
- Jo-elle Rinker
- Adriana Diaz Rodriguez
- Nathan Ross
- Rebecca Ryan
- Dev Sainani
- Jayne Scarterfield
- Mureed Shahid
- Neena Sharma-Kendrick
- Jennifer Smith
- Nassisse Solomon
- Deborah Szelepski
- Natalie Szudy
- Trish Taft
- Jill Tansley
- Dr. Shelly Taylor
- Denise Taylor-Edwards
- Arlene Thompson
- Janet Tufts
- Ria Urbi
- Maria Vasquez
- Corinne Walsh
- Janice Walter
- Elisabeth White
- Martin Withenshaw
- Gebre Woldemicael

Autres Participants

- Hamid Abdollahi
- Mohammed Shaffiek Abdool
- Salisha Koraisa Abdool
- Ban Abood
- Alejandro Avendano
- Margaret Agbalizu
- Asma Ahmed
- Lori Alexander
- Khowla Al-Harfi
- Ahmad Alhout
- Nejat Ali
- Osama Ali
- Jennifer Arton
- Dawn Baetens
- Jana Bannister
- Michelle Barkley
- Lal Bir Basnet
- Mahnaz Beiraghdar
- Juan Andres Bello
- Cathy-Lee Benbow
- Sally Bennett
- Jerusalem Berhane
- Clarence Borja
- Samantha Boyce
- Jason Brom
- Cristina Bruno
- Marzena Brygier
- Maureen Burbank
- Kim Burnard
- Constanza Burucua
- Inez Butcher
- Nicole Buteau
- Tesfai Buzamlak
- Shannon Byron
- Margaret Capes
- Pearllette Cassells
- Adriana Castellanos
- Monique Castonguay
- Alfredo Caxaj
- Gurneet Chahal
- Dr. Amit Chakma
- Claudia Chon Him
- Ellie Contursi
- Marilyn Cook
- Daniela Carina Corradi
- Ed Corrigan
- Lyne Cossette
- Amanda Cox
- Emilie Crakondji
- Cherlene Crane
- Jerome Crasto
- Ryan Craven
- Wendy Curtis
- Cathy Cuyllé
- Roshan Darjee
- Lorraine Darnbrough
- Julia De Paz
- Laura Downs
- Dr. Pauline Duke
- Shanna Dunlop
- Patti Dupont
- Patty Duwyn
- Noha ElHakim
- Lina El-Kassem
- Hanaa Elkolaly
- Janice Elliott
- Laura Elliott
- Mayssa El-Sayegh
- Ibrahim El-Sayegh
- Ana Enriquez-Johnson
- Secil Erdogan
- Alvaro Escobar
- Monica Escobar
- Alexandra Farag
- Jeneane Fast
- Bo Ferenc
- Doug Ferguson
- Anabela Ferreira
- Stephanie Ferrera
- Elizabeth Ferris
- Anne Finigan
- Nancy Finnerty
- Stephanie Joselyn-Fogarty
- Farrah (Poul) Fong
- Maria Forte
- Anibal Francis
- Elaine Gamble
- Killian Gao
- Dhira Ghosh
- Bhupinder Gill
- Andre Giralow
- Dario Gomez
- Diana Goodwin
- Christine Gouthro
- David Grand
- Hiruni Gunawardana
- Yam Gurung
- Tendayi Gwaradzimba
- Hun-jong Ha
- Sue Haber
- Teqest (TG) Haile
- Dr. Saadia Hameed
- Modrekah Hamou
- Fowzie Hamza
- Elizabeth Hardy
- Idris Hassan
- Ahmad Hayek
- Patricia Heath
- Anna Hendriks
- Eric Heng Mei
- Oxana Herbut

- Katerina Hertman
- Elizabeth Hicks
- Cheryl Hill
- Joyce Catherine Hinstroza
- Sai (Elise) Hong
- Grant Hopcroft
- Stephen Hughes
- Qi Hui
- Yasmin Hussain
- Sherin Hussein
- Theresa Hyland
- Eloghene Ikpe
- Naif Iskandarani
- Clare Jeng
- Jing Ji
- Joseph Jilitovich
- Judy Jones
- Stephanie Jones
- Sonika Kainth
- Martina Kaiser
- Mohamed Kalil
- Nadir Khadir
- Joan Kicks
- Saerom Kim
- Corrie Kinahan
- Bryan Knight
- Molly Kong
- Piotr Krygiel
- Ola Lawal
- Aurélie Legros
- Philipp Leibovski
- Jodi Lewis
- Marcela Lievano
- Bob (Jubo) Lin
- Jiaxi (Vicky) Lin
- Lynne Livingstone
- Andrew Lockie
- Nancy Logger
- Jennifer Long
- Regina Lyakhovetska
- Jennifer MacArthur
- Bonnie Macklin
- Jack Malkin
- Michele Manocchi
- Liva Manser
- Stacy Manzerolle
- Marla Marnoch
- James Martin
- Jaime Martinez
- Faith Maudsley
- Janet McAllister
- Anne McKay
- Julie McMullin
- Terry McSpadden
- Selvin Mejia
- Ermina Melkic
- Keiry Membreno
- Randy Meyer
- Barbara Milanovic
- Frances Moore
- Arlene Morell
- Philippe Morin
- Jennifer Morrish
- Florah Mulee
- Maxine Munro
- Devin Munro
- Elena Mustusa
- Peninah Mutinda
- Melina Naric
- Nancy Needham
- Melanie Neerhof
- Dr. Ian Nicholson
- Marcela Nieto
- Perpetue Nitunga
- Miriam Nixon
- Staci Nobel
- Isabelle Nyiransengimana
- Melanie O'Brien
- Chimere Okoronkwo
- Aisha Omar
- Flora Otieno
- Lisa Parent
- Dani Parker-Smith
- Ashley Patterson
- Kristen Pawelec
- Beverley Payne
- Robert Paynter
- Sandra Pehilj
- George Perez
- Alexander Petras
- Kayla Potts
- Linda Prior
- Brikena Qamili
- Reinaldo Quevedo
- Jose Quezada
- Anika Qureshi
- Brenda Qureshi
- Stanislav Rajic
- Cristina Ramirez
- Kevin Raposo
- Adriana Reina Nino
- Jessie Rodger
- Kim Rowe
- Jacquie Rumiell
- Lisa Rusal
- Somiraa Said
- Amal Sari
- Sandra Savage
- Mark-Shane Scale
- Jaclyn Seeler
- Mazen Shahatto
- Ehab Shakfa
- Sumbal Sheikh
- Rowina Shum
- Kelly Shute
- Joanne Simpson
- Cheryl Smith
- Melissa Smith
- John Stewart
- Rosanna Stumpo Bal
- Nancy Summers
- Mark Sumpter
- Watta Tarawalley
- Clare Tattersall
- Dam Thang
- Selma Tobah
- Betty Tong
- Fairouze Touni
- Diana Umana
- Mario Umana
- Christopher Uwagboe
- Bibiana Valencia
- Susan Vallas
- Sandhya Valtiknonda
- Deb Villani
- Mbaka Wadham
- Jennifer Wain

- Dr. Bryna Warshawsky
- Rachel Wathy
- Lisa Widdifield
- Algie Williams
- Jennifer Williamson
- Kelly Williamson
- Teresa Wilson
- Ailene Wittstein
- Tracy (Yang) Wang
- Lionel Worrell
- Ruozhou (Cloris) Xue
- Peipei Yan
- Edgar Yanez Zapata
- Zeru Yebio
- Poedames Yellewee
- Majid Yousif
- Elena Zhilyaeva
- Kelly Ziegner

Organismes et Associations participantes

- Access Centre for Regulated Employment
- ACFO de London-Sarnia
- Across Languages
- African Canadian Federation of London & Area
- Boardwalk Rental Communities
- Boys and Girls Club of London
- Brescia University College
- Canadian Arab Society
- Canadian Cancer Society
- Canadian Council of Muslim Women
- Canadian Latin American Association
- Canadian Mental Health Association
- Carrefour des Femmes du Sud-Ouest de l'Ontario
- Centre for Addiction & Mental Health
- Centre for Lifelong Learning
- Childreach
- Children's Aid Society of London & Middlesex
- Child and Youth Network
- Chinese Canadian National Council (London Chapter)
- Christopher Uwagboe Law Office
- Citizenship and Immigration Canada
- City of London
- Collège Boréal
- Conseil scolaire de district des écoles catholiques du Sud-Ouest
- Conseil scolaire Viamonde
- Community Living London
- Community Legal Services, Faculty of Law, Western University
- County of Middlesex
- Cross Cultural Learner Centre
- Culture Office, City of London
- Deemalor Canada
- Diamond Digital Production
- Ed Corrigan Law Office
- Elgin Middlesex Oxford Workforce Planning and Development Board
- Elizabeth Frye Society
- Entité de planification des services de santé en français
- Ethno-cultural Council of London
- Faculty of Law, Western University, Canada
- Family Service Thames Valley
- Fanshawe College
- Health Nexus
- Goodwill Career Centre
- Huron University College
- Hutton House
- Investing in Children
- Islamic Centre of Southwest Ontario
- John Howard Society of London & District
- Kala Manjari
- Kings University College
- Landlord & Tenant Board
- Latino Canadian Development & Integration of London
- Life Resource Centre, North Park Community Church
- London District Catholic School Board
- London Economic Development Corporation
- London Employment Help Centre
- London Fire Department
- London Health Sciences Centre
- London Intercommunity Health Centre
- London Interfaith Refugee Sponsorship Alliance
- London Karen Support Program
- London Middlesex Immigrant Employment Council
- London Police Service
- London Public Library
- LUSO Community Services
- Merrymount Children's Centre
- Middlesex-London Health Unit
- Migration and Ethnic Relations (MER)- Western University
- Ministry of Community Safety and Correctional Services, Probation and Parole
- MP Irene Mathysen's Office
- Museum London
- Muslim Association of Canada
- Networking for an Inclusive Community
- New St. James Church, London
- Newcomer Settlement Services, South London

- Neighbourhood Resource Centre
- Nokee Kwe
- Oliver & Associates Real Estate Brokerage
- Ontario Early Years Centres
- Ontario Ministry of Citizenship and Immigration
- Over 55 Inc.
- Pakistani Canadian Association
- Pathways to Prosperity, Western University
- Pillar Non-Profit Network
- Platinum Leadership Inc.
- Realty Executive Elite
- Regional HIV/AIDS Connections
- Réseau de soutien à l'immigration francophone
- Salvation Army Centre of Hope
- St. Joseph's Health Centre
- St. Leonard's Community Services London & Region
- Somali Association of London
- South London Neighbourhood Resource Centre
- South West Community Care Access Centre
- South West Regional Cancer Program
- Thames Valley Council of Home and School Associations
- Thames Valley District School Board
- Thames Valley Parent Involvement Committee
- 3M Canada
- Timbercreek Communities
- United Way London & Middlesex
- Vanier Children's Services
- Western University Canada
- WIL Employment Connections
- Women's Community House
- YMCA of Western Ontario
- Youth Opportunities Unlimited

Annexe A

Sommaire: Rapport de 2013 sur la Capacité et les Perceptions Communautaires du LMLIP ²

- London et Middlesex est une communauté avec de nombreux points forts pour fournir des services aux immigrants London and Middlesex
- Des organismes universels, mixtes et servant spécifiquement les immigrants fournissent des services aux immigrants et travaillent en collaboration pour ce faire
- Plus de la moitié des organismes qui ont participé au sondage fournissent plus d'un type de services
- Les services fournis les plus courants sont les connexions communautaires, les services sociaux, l'aide à l'emploi et "autres" services
- En se basant sur les organismes qui ont participé au sondage, les services pour les aînés (es) semblent être un peu limités, particulièrement dans le domaine de la formation langagière et des services d'éducation
- Plusieurs organismes ont rapporté avoir des projets pour fournir des nouveaux services aux immigrants, par exemple : de l'information pré arrivée et en ligne, des services d'interprétation et de traduction, des services ciblant des populations immigrantes spécifiques, et des sessions de formation pour les employeurs locaux.
- Plusieurs des organismes participants au sondage ont rapporté être familiers avec le Partenariat Local sur l'Immigration pour London et Middlesex et croient que le LMLIP est pertinent au travail qui s'effectue dans la communauté pour appuyer les immigrants
- Plusieurs organismes croient que le LMLIP a eu au moins un certain impact sur l'appui aux immigrants dans la communauté en faisant de London Middlesex une communauté plus accueillante pour les immigrants
- Par contre, la plupart des organismes n'ont pas changé de façon significative la livraison de leurs services en réponse à la planification stratégique et aux activités du Partenariat Local sur l'Immigration pour London et Middlesex

² Pour le rapport détaillé visitez www.immigration.london.ca/LMLIP

Annexe B

Mandat Mis à Jour

(Approuvé par le Conseil le 28 octobre 2013)

Le Partenariat Local sur l'Immigration pour London et Middlesex (LMLIP)

Mandat

INTENTION

Le Conseil du Partenariat local d'immigration pour London et Middlesex est l'organisme stratégique de planification qui s'assurera que de multiples parties prenantes participent à la planification et à la coordination pour améliorer la livraison des services d'intégration à tous les immigrants.³

Le Conseil développera et mettra en place des stratégies pour faciliter un meilleur accès à tous les services, et aidera les autres fournisseurs de services ne fournissant pas des services d'établissement et la communauté à avoir une meilleure compréhension des services et des besoins des immigrants.

PRINCIPES

Le travail du Conseil sera guidé par les principes suivants :

- **Inclusion** : notre cadre inclura tous les immigrants de London et du comté de Middlesex, sans égard à leur statut, leur citoyenneté, leur âge, leur genre, l'état de leur santé, leur orientation sexuelle et leur nombre d'années dans notre communauté
- **Représentation** : Représentation pour l'intégration des immigrants.
- **Collaboration** : Il y a une responsabilité mutuelle inhérente entre notre communauté et les immigrants.
- **Diversité** : Nous respectons la diversité entre les communautés immigrantes et nous bâtissons la compréhension entre les communautés immigrantes et les autres cultures
- **Justice sociale** : Nous chercherons à promouvoir l'inclusion et l'engagement civique de tous les immigrants et nous travaillerons à apporter les changements qui assureront leur intégration.
- **Centré sur le client**: les besoins holistiques de l'individu sont au centre de nos travaux.

³ Pour les fins du LMLIP, un immigrant est identifié comme étant un individu qui se définit lui-même comme immigrant; ceci inclut sans être limité : Les Citoyens Canadiens, les Résidents Permanents, Les Réfugiés au sens de la Convention, les résidents temporaires et les individus sans statut d'immigrant.

- **Responsabilisation** : nous améliorerons et restaurerons leur capacité de vivre une vie saine et nous leur permettrons de prendre des décisions éclairées.

LES CENTRES D'INTÉRÊT

Il est généralement reconnu que les centres d'intérêt qui suivent ne sont pas distincts les uns des autres mais sont plutôt inter reliés

Les principaux centres d'intérêt pour le Conseil sont les suivants:

- **Éducation** – ce centre d'intérêt inclut l'Anglais langue seconde (ALS), les cours de langue pour immigrants au Canada (LINC), l'éducation de niveau élémentaire, secondaire et postsecondaire.
- **Emploi** – ce centre d'intérêt inclut le mentorat, les programmes relais, les programmes de recherche d'emploi, l'évaluation des titres professionnels, l'emploi et l'aide à l'emploi.
- **Santé et bien-être** – ce centre d'intérêt inclut, sans y être limité, la santé mentale, l'impact des traumatismes/des guerres, l'accès aux services, les loisirs, la nutrition et les habiletés fondamentales
- **Inclusion et engagement civique** – ce centre d'intérêt inclut tous les soutiens et appuis sociaux, parentaux, culturels et à l'enfance.
- **Justice et Services de protection** – ce centre d'intérêt inclut la police et les services de prévention comme la justice criminelle, les services de protection des enfants et autres services.
- **Établissement** – ce centre d'intérêt inclut les services d'interprétation, le logement, les services de transition, l'information et l'orientation.

RÉSULTATS ANTICIPÉS

Nos résultats anticipés incluent:

- Une amélioration de l'accès aux services
- Une prestation coordonnée des services
- Une amélioration des résultats pour le marché du travail
- Un renforcement de la capacité stratégique de la municipalité relativement aux problèmes d'immigration
- Une plus grande capacité communautaire de répondre aux besoins émergents
- Une plus grande sensibilisation communautaire aux besoins des immigrants

LES PARTIES PRENANTES CLÉS

Nous croyons que la communauté en général a une responsabilité partagée. Parmi les parties prenantes clé pour le Conseil et les Sous-Conseils nous retrouvons:

1. Les immigrants et leur expérience en tant qu'immigrant dans la communauté
2. Les services
 - i. Éducation
 - ii. Emploi
 - iii. Santé et bien-être
 - iv. Inclusion et engagement civique
 - v. Justice et services de protection

vi. Établissement

3. Le gouvernement
4. Les groupes ethnoculturels et les groupes fondés sur la foi
5. La communauté francophone
6. Les chercheurs

Il est à noter que les autres parties prenantes pour le Conseil incluront:

- La liaison avec la recherche
- La Ville de London en tant que corporation et organisme de planification
- United Way of London & Middlesex représentant le développement communautaire
- Les bailleurs de fonds, le cas échéant

GOVERNANCE

Le travail du LMLIP sera guidé par un Conseil Central et six Sous-Conseils représentant les six centres d'intérêts de notre communauté.

Les membres du Conseil seront choisis par le biais d'un processus de recrutement transparent, basé sur la compétence avec un processus de recrutement ouvert à tous pour les candidatures.

Les membres du Conseil Central et des Sous-Conseils seront appelés à démontrer leur engagement envers le LMLIP en signant une lettre d'engagement. Cette lettre prévoit la volonté d'appuyer l'Intention, les Principes et les Politiques du LMLIP en général et aborde spécifiquement des sujets tels le Code de Conduite du LMLIP, les conflits d'intérêt et l'engagement du membre. Si un membre ne peut soumettre son engagement au Conseil, le président ou la présidente peut demander sa démission.

Les membres (à l'exception des bailleurs de fonds) ne peuvent envoyer des délégués ou des substituts de leurs organisations respectives.

A. CONSEIL CENTRAL

COMPOSITION⁴

Le Conseil Central sera composé de membres représentant ce qui suit:

1. Le (la) président(e) de chaque sous-conseil (6)
2. Les membres à titre individuel : Un nombre égal ou supérieur d'individus représentant l'expérience vécue des immigrants. Notons toutefois que les membres à titre individuel s'ajoutent aux immigrants qui siègent en qualité de président(e) d'un sous-conseil (8)
3. L'agent de liaison pour la recherche du partenariat Voies vers la Prospérité de l'Université Western (1)
4. Les bailleurs de fonds incluant, non limitativement, Citoyenneté et Immigration Canada et le Ministère des Affaires Civiques et de l'Immigration de l'Ontario
5. La coprésidence assurée par la Corporation de la Ville de London et par United Wa of London & Middlesex
6. Le personnel du LMLIP (D'office)

Note : les membres des organisations communautaires représenteront le secteur et non pas leur organisation individuelle.

LES RÔLES ET RESPONSABILITÉS DU CONSEIL CENTRAL

⁴ Les bailleurs de fonds sont des membres non votants au Conseil

Planification Stratégique et Évaluation

1. S'assure que les réunions régulières ont lieu
2. S'assure de l'adhésion au Code de conduite du LMLIP et aux lignes directrices sur les conflits d'intérêts et l'Engagement à titre de membre (devant être consistant avec ce qui précède)
3. Révise les rapports des Sous-Conseils et apporte une direction, un endossement et une vision
4. Fait progresser le plan stratégique, incluant les buts et objectifs
5. Met à jour et fait le suivi du plan stratégique
6. Communique avec les présidences des Sous-Conseils sur une base régulière pour s'assurer de la connectivité
7. Autoévaluation sur la collaboration, les résultats et les processus

Implication communautaire

8. Consulte les chercheurs et la communauté sur une base régulière pour s'assurer que les besoins et les lacunes sont identifiés
9. Établit les priorités en se basant sur les informations recueillies lors des réunions communautaires et donne une orientation aux Sous-Conseils pour les priorités
10. Communique avec la communauté en ce qui a trait aux succès et aux opportunités d'action

Conseil et représentation

11. Fait des représentations relativement aux problèmes des immigrants au nom de la communauté
12. Conseille les bailleurs de fonds et les décideurs politiques sur les besoins et les lacunes

Leadership et succession

13. Participe au recrutement, à la sélection et à l'orientation des nouveaux membres du Conseil
14. Promeut le leadership par du recrutement transparent basé sur les compétences et par des processus de promotion

RÔLES ET RESPONSABILITÉS DES MEMBRES DU CONSEIL CENTRAL

Co-président(e)(s)

Deux co-présidents(es) fourniront le leadership stratégique au Conseil du LMLIP. Le rôle de leadership des co-président(es) répartira la charge de travail du leadership et assurera que le LMLIP progresse en accord avec sa communauté et ses bailleurs de fonds

Engagement en termes de temps: Une moyenne de 10 heures par semaine durant les heures régulières et hors des heures régulières de travail (réunions, préparation, consultation, événements spéciaux)

Terme: Le (la) co-président(e) servira pour un terme de deux ans, renouvelable deux fois par consentement mutuel, pour un maximum de six ans.

Imputabilité: Le (la) co-président(e) sert et est imputable envers le Conseil du LMLIP pour sa performance.

Autorité: Le (la) co-président(e) s'assure que le travail du Conseil progresse et il (elle) est le (la) porte-parole du Conseil. Le (la) co-président(e) ne peut contracter au nom du LMLIP sans la connaissance et le consentement du Conseil du LMLIP.

Responsabilité: Le (la) co-président(e) est responsable pour le fonctionnement efficace du Conseil LMLIP dans son rôle de gouvernance du LMLIP. Le (la) co-président(e) sera un membre d'office de tous les comités.

Responsabilités principales:

- Présider toutes les assemblées annuelles et spéciales des membres du Conseil et présider les réunions du Conseil du LMLIP
- Collaborer avec le (la) coordonnateur(trice) du projet dans la préparation des ordres du jour des réunions
- Faciliter les réunions régulières du Conseil LMLIP
- Aider à créer un environnement accueillant et sensible propice au dialogue pour la gouvernance
- Maintenir des règles de conduite qui s'appliquent aux membres du Conseil LMLIP
- Servir de porte-parole pour le LMLIP
- Adhérer au plan de Communication du LMLIP
- Représenter le LMLIP auprès des représentants gouvernementaux
- S'assurer d'une communication complète et ponctuelle avec les membres du Conseil LMLIP
- Faire du mentorat auprès des membres du Conseil pour assumer le rôle du (de la) co-président(e) aux fins d'établir une relève
- Assurer une supervision des contrats au nom du LMLIP
- Doit posséder une compréhension et une expérience dans le développement communautaire, des habiletés à négocier efficacement et résolution de conflits
- Doit être en mesure de contribuer 10 heures par semaine aux activités du LMLIP durant les heures et en dehors des heures régulières de travail
- Doit accepter de faire de la représentation au nom du secteur (i.e. les immigrants)
- Assister aux réunions conformément aux Politiques et Procédures opérationnelles du LMLIP

Responsabilités secondaires:

- Préparer des recommandations pour considération par le Conseil du LMLIP
- Être disponible aux fins de consultations avec le (la) coordonnateur(trice) de projet
- Représenter le LMLIP aux réunions des parties prenantes et des bailleurs de fonds et lors d'événements communautaires

- Améliorer les relations avec les autres groupes communautaires et les organismes
- Travailler à recruter et sélectionner les nouveaux membres du conseil
- Participer dans le processus de sélection des membres à titre individuel

Responsabilités additionnelles: les co-présidents(tes) doivent avoir une compréhension du rôle du Conseil du LMLIP et du personnel du projet. Le Conseil du LMLIP peut autoriser le (la) co-président(e) à assumer des responsabilités additionnelles.

Contribution en nature: Il est à noter que, présentement, l'organisme hôte fournit des contributions en nature en temps et en coûts administratifs en appuyant les (la) co-président(es) dans leur rôle auprès du Conseil LMLIP.

Qualifications: Le (la) co-président(e) doit :

- Avoir une bonne connaissance des pratiques de facilitation et de réunions efficaces
- Avoir démontré de l'intégrité, de l'expérience en leadership de direction, et des habiletés en communication
- Être capable d'inspirer ses collègues et de les garder concentrés sur les efforts nécessaires pour compléter l'initiative
- Avoir démontré de l'expérience à utiliser une approche indépendante (i.e. neutralité)
- Avoir démontré une compréhension de la législation en immigration
- Avoir démontré de l'expérience collaborative dans la création de systèmes
- Avoir démontré de la finesse politique
- Avoir démontré une connaissance du Plan Stratégique du LMLIP

Membre du Conseil Central: Chercheur

Le chercheur est responsable :

- D'assister aux réunions selon les politiques et procédures du LMLIP
- D'informer et éduquer sur les problèmes reliés à l'immigration
- De contribuer en partageant ses connaissances reliées à l'immigration

Membres à titre individuel

Engagement en terme de temps: Approximativement 4 à 6 heures par mois (réunions, préparation, consultation, événements spéciaux)

Recrutement : Le membre à titre individuel sera recommandé par le Groupe de Recrutement au Conseil du LMLIP pour approbation et sera choisi en conséquence

Terme: les membres servent normalement pour un terme de deux ans. Les membres peuvent être renommés deux fois pour un maximum de six années consécutives. Pas plus de la moitié des termes des membres n'expirera en même temps. Les membres doivent indiquer leur intérêt à être renommés lors de la complétion de chaque terme de deux ans.

Le membre à titre individuel est responsable:

- D'assister aux réunions selon les Politiques et Procédures opérationnelles du LMLIP<

- D'apporter sa contribution selon son expérience d'immigrant(te) avec les besoins de la communauté
- De contribuer à des connaissances plus informées sur l'immigration, particulièrement à London-Middlesex
- De créer et propager la connaissance fondamentale sur l'immigration et les immigrants(tes) dans London-Middlesex
- De rechercher l'apport de la communauté en général et éduquer la communauté au sujet des défis des immigrants
- De fournir son apport au Conseil en ce qui a trait aux priorités stratégiques et aux problèmes

Qualifications: Le membre à titre individuel doit:

- Démontrer une connaissance, une expertise et/ou un engagement à servir et à intégrer les immigrants
- Avoir vécu une expérience d'immigrant
- Avoir une compréhension claire de son rôle et de ses responsabilités sur le Conseil
- Avoir démontré une compréhension de la législation sur les immigrants
- Avoir démontré une connaissance du mandat du LMLIP
- Avoir démontré une connaissance du Plan Stratégique du LMLIP
- Être impliqué dans un des Sous-Conseils ou un Groupe de Travail en cours
- Représenter et avoir une certaine influence sur les différents niveaux d'expérience de vie ou professionnelle reliés aux priorités du LMLIP (versus représenter des organisations avec lesquelles il est affilié)
- Avoir une compréhension des conflits d'intérêt (réel et/ou apparents) et lorsqu'approprié les déclarer aux réunions
- Être prêt(e) à s'engager pour au moins deux ans
-

Processus de recrutement:

Les personnes intéressées à devenir membre à titre individuel et/ou membre d'un sous-conseil soumettront une Expression d'intérêt au Groupe de travail pour le recrutement par le biais de la coordonnatrice ou du coordonnateur de Projet en y joignant ce qui suit :

- Une lettre de couverture qui démontre **tous** les aspects de ses qualifications avec des exemples
- Une copie de leur curriculum vitae
- Deux lettres de référence qui font la démonstration de l'atteinte des attentes

Le groupe de Travail pour le recrutement révisera les applications et le candidat choisi sera contacté dans les trois semaines suivant l'expiration du délai de soumission des candidatures.

B. SOUS_CONSEILS

Les Sous-Conseils représenteront chacun des six centres d'intérêt : Éducation, Emploi, Santé et Bien-être, Inclusion et engagement civique, Justice et Services de protection et Établissement.

COMPOSITION

Chaque sous-conseil sera inclusif et ouvert à toute personne qui a démontré un engagement dans ce centre d'intérêt. Les Sous-Conseils incluront :

1. Des membres des conseils et des réseaux établis
2. Des individus des organismes communautaires incluant les organismes ethnoculturels avec de l'expérience, de la connaissance et des compétences reliées au centre d'intérêt
3. Des parties prenantes représentant divers secteurs de la communauté
4. Des individus avec des expériences vécues d'immigrants/nouveaux arrivants
5. Les membres des organismes de bénévoles et des fournisseurs de services qui travaillent avec les immigrants
6. Des représentants de chaque groupe des parties prenantes
7. De la représentation de London et lorsque c'est possible du Comté de Middlesex

LES RÔLES DES SOUS-CONSEIL ET LEURS RESPONSABILITÉS

Planification Stratégique, mise en Œuvre et Évaluation

1. Développer les stratégies pour les centres d'intérêt
2. Faire des recommandations au Conseil central
3. Consulter les chercheurs sur les problèmes reliés au domaine des centres d'intérêt et communiquer avec le Conseil central
4. Partager les meilleures pratiques entre les Sous-Conseils
5. Identifier les occasions de collaboration entre les Sous-Conseils et le Conseil Central
6. Mettre en œuvre les stratégies de leur centre d'intérêt
7. Auto-évaluation des processus, des résultats et de la collaboration

Succession/Leadership

8. Participer dans le recrutement, la sélection et l'orientation des nouveaux membres des Sous-Conseils
9. Promouvoir le leadership du sous-conseil par des candidatures transparentes et basées sur la compétence et sur des processus de promotion à l'interne

LES RÔLES DES MEMBRES DU SOUS-CONSEIL ET LEURS RESPONSABILITÉS

Président(e) du sous-conseil

Le (la) président(te) du sous-conseil sera un membre en exercice du Conseil Central du LMLIP.

Engagement en terme de temps: Approximativement 8 à 10 heures par mois (réunions, préparation, consultation, événements spéciaux)

Nomination : les membres du sous-conseil choisiront un (une) président(te) parmi leurs membres.

Terme: Les présidents(tes) des Sous-Conseils serviront pour des termes de 2 ans. Les présidents(tes) peuvent être renommés(es) deux fois et doivent indiquer au sous-conseil leur intérêt à être renommé(e) 3 mois à l'avance.

Responsabilité: Le (la) président(e) du sous-conseil sert et est responsable envers le sous-conseil et le Conseil LMLIP pour sa performance.

Autorité: Le (la) président(e) du sous-conseil ne peut contracter au nom du LMLIP. Le (la) président(e) et le (la) vice-président(e) sont engagés(es) activement à appuyer le travail du sous-conseil.

Le (la) président(e) du sous-conseil est responsable pour:

- Parler publiquement, en consultation avec les vice-présidents(tes), au nom du sous-conseil thématique qu'il (elle) représente
- Assister aux réunions selon les Politiques et procédures opérationnelles du LMLIP

- Collaborer avec le (la) coordonnateur(trice) de projet dans la préparation des ordres du jour des réunions du sous-conseil
- Faciliter les réunions régulières du sous-conseil
- Coordonner les activités spécifiques aux mandats individuels du sous-conseil
- Aider à créer un environnement accueillant et propice au dialogue
- Encourager la capacité, les habiletés et la confiance des membres du sous-conseil à participer
- S'assurer que les règles de conduite qui s'appliquent au sous-conseil et à ses membres soient respectées et suivies
- Rappporter aux collègues du Conseil LMLIP le travail entrepris dans son sous-conseil et soumettre tous sujets qui requièrent l'appui du Conseil et/ou son l'approbation
- Faire le nécessaire pour que le (la) vice-président(e) préside les réunions en l'absence du (de la) président(e) du sous-conseil

Qualifications: Le (la) président(e) du sous-conseil doit :

- Avoir une solide compréhension du rôle du Conseil LMLIP vis-à-vis le (la) coordonnateur(trice) de projet
- Avoir une compréhension des conflits d'intérêt (réel et/ou apparents) et lorsqu'approprié les déclarer aux réunions
- Avoir démontré une connaissance du Plan Stratégique du LMLIP
- Avoir une bonne connaissance des pratiques de facilitation et de réunions efficaces
- Pouvoir s'engager à consacrer de 8-10 heures par mois à ses obligations principales.
- Démontrer de l'intégrité, une expérience de leadership exécutif, et des compétences en communication
- Avoir démontré de l'expérience, de l'expertise et/ou de l'engagement envers les priorités du sous-conseil et les centres d'intérêt
- Être capable d'inspirer ses collègues et les garder concentrés sur l'effort nécessaire pour compléter l'initiative
- Doit accepter de faire de la représentation au nom du secteur (i.e. les immigrants)

Vice-président(e) du sous-conseil

Engagement en terme de temps: Approximativement 4 à 6 heures par mois (réunions, préparation, consultation, événements spéciaux)

Nomination : Les membres du sous-conseil choisiront un (une) vice-président(e) parmi leurs membres.

Terme: Le (la) vice-président(e) servira normalement pour un terme de deux ans et peut être renommé(e). Normalement, le (la) vice-président(e) assume le rôle du (de la) président(e). On s'attend à ce que le (la) vice-président(e) indique trois mois à l'avance son intérêt à sa nomination et/ou au rôle de président(e) du sous-conseil.

Imputabilité: Le (la) vice-président(e) sert et est responsable envers le sous-conseil et envers le (la) président(e) du sous-conseil pour sa performance.

Responsabilités: Remplir les fonctions et exercer les pouvoirs que le (la) président(e) peut leur déléguer (Voir les responsabilités du (de la) président(e)), ou que le sous-conseil peut prescrire.

Le (la) vice-président(e) :

- Remplira les fonctions du (de la) président(e) lorsque le (la) président(e) ne peut être disponible (Voir la description du rôle du (de la) président(e) du sous-conseil)
- Assistera aux réunions selon les politiques et Procédures Opérationnelles du LMLIP
- Contribuera selon son expérience avec les besoins de la communauté
- Aura démontré une connaissance du Plan Stratégique du LMLIP
- Sera familier(ère) avec les items de l'ordre du jour du sous-conseil et ses activités pour assurer une pleine et entière participation lors des réunions
- S'engagera à consacrer de 4-6 heures par mois à ses obligations principales
- Travaillera étroitement avec le (la) vice-président(e) du sous-conseil
- Aura une compréhension des conflits d'intérêt (réel et/ou apparents) et lorsqu'approprié les déclarera aux réunions

Membre du sous-conseil

Engagement en terme de temps: Approximativement 4 à 6 heures par mois (réunions, préparation, consultation, événements spéciaux)

Processus de recrutement: un formulaire d'expression d'intérêt sera mis en circulation deux fois par année (Printemps et Automne) et les candidats auront à passer par un processus de sélection. Le Groupe de travail pour le recrutement révisera les demandes et sélectionnera les candidats(tes) pour une entrevue. Le président (la) président(e) du sous-conseil vise fera partie du processus de recrutement.

Le membre du sous-conseil est responsable:

- D'assister aux réunions selon les Politiques et Procédures Opérationnelles du LMLIP
- De contribuer selon son expérience avec les besoins de la communauté
- De mener des activités reliées aux priorités stratégiques du LMLIP à l'intérieur de leur propre domaine
- De mettre en œuvre des projets spéciaux à l'intérieur des priorités stratégiques du LMLIP
- De renforcer les partenariats entre les secteurs
- De chercher l'apport de la communauté en général et d'éduquer la communauté sur les problèmes des immigrants
- De fournir son apport au sous-conseil en ce qui a trait aux priorités et aux problèmes
- De fournir de la représentation multicommunautaire et/ou multisectorielle en accord avec les priorités du sous-conseil identifiées dans la Plan stratégique du LMLIP

- Promouvoir la sensibilisation communautaire générale du LMLIP et des Sous-Conseils
- Se concentrer sur les livrables à l'intérieur de l'échéancier défini

Qualifications: Les membres du sous-conseil doivent :

- Être des individus orientés vers les résultats et capables de guider la direction et les réalisations dans les champs identifiés de priorité
- Avoir démontré une connaissance du mandat du LMLIP
- Avoir démontré une connaissance du Plan Stratégique du LMLIP
- Représenter et avoir une certaine influence sur les différents niveaux d'expérience professionnelle et de vie reliée aux priorités du LMLIP (versus les organisations avec lesquelles ils (elles) sont affiliés(es))
- Avoir une compréhension des conflits d'intérêt (réel et/ou apparents) et lorsqu'approprié les déclarera aux réunions
- Accepter de faire la représentation au nom du secteur (i.e. les immigrants) et de la problématique
- Être prêt(e) à s'engager pour au moins deux ans

POLITIQUES ET PROCÉDURES OPÉRATIONNELLES

Réunions

But: Fournir un cadre pour assurer la conduite de réunions efficaces et productives.

- Les Robert's Rules of Order assurent des réunions productives et démocratiques, et seront les règles de conduite des réunions du LMLIP de façon à s'assurer d'avoir des procédures consistantes pour les délibérations et débats.
- Les lignes directrices pour les réunions du LMLIP seront suivies.
- Pour qu'un ordre du jour proposé devienne l'ordre du jour officiel pour une réunion, il doit être adopté par les membres au début de la réunion. Au moment où un ordre du jour est présenté pour adoption, tout membre peut alors proposer son adoption ou proposer d'amender l'ordre du jour proposé en y ajoutant tout sujet que le membre désire ajouter, ou en proposant tout autre changement.

Réunions d'urgence ou spéciales

But: Définir les termes en vertu desquels une réunion spéciale ou d'urgence peut être convoquée.

Réunion spéciale:

- Le (la) président(e) du Conseil ou des Sous-Conseils peut convoquer une réunion à être tenue à une date autre que celle prévue pour une assemblée régulière.
- Des actions peuvent être prises à cette réunion.
- Un avis de ces réunions doit être affiché 72 heures avant la réunion.

Réunion d'urgence:

- Le (la) président(e) du Conseil ou des Sous-Conseils peut convoquer une réunion pour examiner une situation à laquelle il faut faire face immédiatement
- Des actions peuvent être prises à cette réunion
- Un avis de ces réunions doit être envoyé aux membres au moins 2 heures avant la réunion.

Présence

But: Fournir un cadre pour assurer un niveau constant et effectif de participation et de l'engagement des membres du Conseil LMLIP et des Sous-Conseils dans les ordres du jour et les activités du LMLIP.

- On s'attend à ce que les membres du Conseil LMLIP et des Sous-Conseils assistent à toutes les réunions
- Si un membre est incapable d'assister à une réunion, il doit en aviser le (la) Coordonnateur(trice) de projet dans un délai suffisant pour permettre de préparer les regrets
- Après deux absences consécutives, les membres seront requis de confirmer leur intérêt/engagement continu dans le Conseil LMLIP et/ou les Sous-Conseils
- Si un membre d'un sous-conseil manque deux réunions consécutives sans justification raisonnable, le (la) président(e) aura une conversation avec le membre
- Si un membre du Conseil manque deux réunions consécutives sans justification raisonnable, un (une) des co-président(e) aura une conversation avec le membre
- Un membre du Conseil LMLIP peut être démis par un vote majoritaire s'il (elle) est absent(e) pour 3 réunions consécutives sans cause raisonnable ou s'il y a absence pour 50% du total des réunions de l'année.
- Le (la) président(e) peut désigner un(e) remplaçant(e) pour le reste de l'année à même une liste de membres nommés préalablement.
- Un membre peut se voir accorder une période d'absence s'il (elle) est incapable de remplir ses fonctions auprès du Conseil ou des Sous-Conseils pour une période de temps définie due à des conditions trouvées acceptables au (à la) président(e). Un membre du Conseil peut demeurer un membre formel durant cette période d'absence mais se sera pas inclus pour les fins de détermination du quorum.

Prise de décision

But: Fournir un cadre pour un processus décisionnel efficace et inclusif aux réunions du Conseil LMLIP et des Sous-Conseils.

- Les décisions du Conseil LMLIP et des Sous-Conseils seront le reflet d'une approche consensuelle, ouverte et stratégique pour identifier et recueillir un apport permettant d'aborder les problèmes conformément au But, aux Principes et aux Directions Stratégiques du LMLIP.
- Le quorum du Conseil LMLIP sera de cinquante et un pourcent (51%) des membres en fonction. Un minimum de neuf (9) membres en fonction (incluant un(e) co-président(e)) doivent être présents. Ceci représente 50% des membres plus un.
- Les membres votants incluent : les co-présidents(es), les présidents(es) des Sous-Conseils, la liaison en recherche, les membres à titre individuel.
- Tous les membres sont des membres votants à part égale pour le processus décisionnel qui se fera sur une base consensuelle, en recherchant l'accord des deux-tiers des membres présents. Dans l'éventualité où un consensus ne peut être obtenu, un vote se tiendra avec une décision finale obtenue à la majorité absolue.
- Le processus décisionnel par consensus est un processus qui recherche un accord complet ou général. Les groupes qui utilisent le processus consensuel s'y engagent dans le but de générer un accord autant que possible. Différents groupes peuvent avoir des règles de prise de décisions différentes (des critères établissant le montant d'accord nécessaire pour finaliser une décision). Quelle que soit la règle décisionnelle ultime, toutefois, tous les

groupes utilisant un processus consensuel recherchant un accord complet de tous les participants.⁵

Relations du Conseil avec le personnel

But: Améliorer l'efficacité organisationnelle, des lignes directrices claires et la démonstration de respect pour le personnel et les rôles des membres du conseil

- S'assurer que les gens impliqués dans le LMLIP maintenant, et à l'avenir, se réfèrent à un ensemble d'attentes consistantes sur la division de la responsabilité entre le Conseil et le personnel
- Engagement du Conseil et du personnel pour un partenariat productif
- Appréciation manifeste de la contribution du personnel, des membres des Sous-Conseils et des autres bénévoles
- Les membres du Conseil LMLIP ne donneront pas d'ordres au personnel à moins qu'une telle autorité ne soit déléguée explicitement par les co-présidents(es) du LMLIP
- Le personnel est encouragé, et on se fie à ce qu'il le fasse, à utiliser leur expertise et leur expérience pour mettre en œuvre les décisions du Conseil
- On s'attend à ce que les Sous-Conseils et les Groupes de Travail soient auto-suffisants mais que de temps à autre ils puissent demander un appui administratif limité au personnel du LMLIP qui peut être négocié

En général, le Conseil central est responsable de la gouvernance du LMLIP, incluant :

- Des dispositions relatives au but, au leadership et à la stratégie globale
- S'assurer que le LMLIP est dirigé conformément à sa mission, à la communauté qu'il représente et au mandat des bailleurs de fonds
- Surveiller les progrès et évaluer les performances
- Recruter et nommer les nouveaux membres du Conseil
- Avec les co-présidents(es) déléguer l'autorité au personnel du Projet

En général, le personnel a l'autorité déléguée pour l'administration du LMLIP, incluant :

- Appuyer la fonction de planification du Conseil et mettre en œuvre les décisions du Conseil
- Fournir de l'information au Conseil, incluant des recommandations pour agir
- L'exécution du Projet et du programme
- Surveiller et administrer les opérations quotidiennes
- Les tâches administratives du LMLIP
- L'engagement communautaire

Les responsabilités conjointes du personnel et du Conseil incluent:

- Discussion des idées, planification des stratégies organisationnelles et former des buts à long terme
- Promotion du LMLIP
- S'assurer que les réalisations et les réussites soient reconnues et documentées

Média et Communications

But: Assurer une communication efficace et constante avec les membres et les bailleurs de fonds. Lorsqu'approprié, la communication avec les entités corporatives, les médias et le public en général sera adaptée pour rencontrer ces besoins particuliers de communication.

⁵ <http://www.consensusdecisionmaking.org/>

- Le LMLIP, par un consensus du Conseil LMLIP, se réservera le droit de déterminer l'intention, le contenu et toutes les matières reliés aux communications du LMLIP. Toutes les décisions seront conformes aux politiques et aux principes du LMLIP.
- Les membres du Conseil LMLIP exerceront une autorité collective sur le Conseil pour les interactions avec les médias, le public et les autres entités en ce qui a trait aux affaires du LMLIP.
- Les membres du Conseil et des Sous-Conseils devront réviser et adhérer au Protocole d'appel relatif aux Médias lorsqu'ils font affaires avec les médias d'information.
- Les membres individuels du Conseil et des Sous-Conseils n'ont pas l'autorité de parler au nom du LMLIP, sauf si cette autorité leur est conférée par le Conseil LMLIP.

Les co-présidents(es) du Conseil central sont:

- Les canaux principaux pour toute information relative au LMLIP
- Les porte-paroles principaux(ales) pour le LMLIP
- Les promoteurs du LMLIP envers la communauté en général par des présentations et des événements
- Les répondants pour toutes questions ayant trait aux relations du LMLIP avec le Conseil municipal, la Ville et le Comté, et les autres partenaires communautaires et initiatives
- Les personnes contact avec tout média important
- Les répondants pour tous les appels des médias concernant des problèmes controversés ou litigieux, sans égard à l'importance du média d'information, des problèmes au sujet du LMLIP, des membres du Conseil, des président(es) du Conseil ou du personnel

Les membres du Conseil central:

- Peuvent fournir de l'information de routine et factuelle au sujet des travaux du Conseil Central, son mandat, son envergure, sa sphère d'influence, etc.

Les présidents(es) des Sous-Conseils:

- Peuvent fournir des commentaires sur le mandat d'ensemble et sur les activités de leur sous-conseil spécifique – Éducation; Emploi; Santé et Bien-être; Inclusion et engagement civique; Justice et Services de protection; Établissement

Le (la) coordonnateur(trice) de projet

- Rapporte les activités et les résultats du LMLIP
- Collige et diffuse l'information au Conseil Central et aux Sous-Conseils
- Avec les co-présidents(es) du Conseil, peut servir de porte-parole public pour le LMLIP
- Fait la promotion du LMLIP dans la communauté en général par des présentations et des événements

Reconnaissance du Conseil et des Sous-Conseils

But: Démontrer l'appréciation du LMLIP pour l'engagement, l'appui et la contribution des membres du Conseil et des Sous-Conseils par l'établissement d'un programme de reconnaissance.

- Le LMLIP valorise et apprécie les contributions des membres du Conseil et des Sous-Conseils et désire reconnaître les contributions par la présentation d'une plaque ou d'un certificat lors de :
 - i. La fin du terme d'un membre du Conseil ou des Sous-Conseils; et/ou

- ii. La fin d'un événement spécifique où le membre du Conseil ou du sous-conseil a consacré du temps et des ressources bien au-delà de ce qui était normalement attendu de par son rôle et ses responsabilités
- La présentation de la reconnaissance sera faite formellement à une réunion du Conseil à laquelle le (la) récipiendaire sera invité(e) s'il (elle) n'est pas un membre du conseil.

LIGNES DIRECTRICES DU CODE DE CONDUITE

Les membres du Conseil LMLIP et des Sous-Conseils adhéreront à un Code de Conduite auquel il sera fait référence dans tous les ordres du jour des réunions

Les membres du Conseil central LMLIP et des Sous-Conseils:

1. Représenteront loyalement les intérêts de la communauté LMLIP. Cette responsabilité supplante toute loyauté conflictuelle comme la représentation de groupes d'intérêt et le fait d'être membre d'autres comités, conseils d'administration ou à titre de membre du personnel. Elle supplante également l'intérêt personnel de tout membre agissant à titre de client des services du Conseil ou comme personnel d'un organisme de services. Les membres représentent le LMLIP, pas leur organisme.
2. Agiront dans les meilleurs intérêts à long terme du LMLIP et de la communauté et apporteront à leur tâche de prise de décisions informées une large connaissance et une perspective inclusive
3. Poursuivront un dialogue ouvert, discipliné et orienté vers ces problèmes qui, selon les politiques du Conseil, sont clairement du ressort du Conseil pour en discuter, en débattre et/ou en décider
4. S'assureront que les lignes directrices relatives aux horaires des réunions et les grands principes sont suivis
5. Travailleront en tant que membre d'une équipe et construiront des relations de travail collégiales qui contribueront au consensus et à l'appui aux décisions du Conseil et des Sous-Conseils
6. Devront assister à plus de 50% des réunions. Nous encourageons une participation pleine et entière et active de tous les membres
7. Participeront activement en tant que membre, ce qui inclut une participation régulière aux réunions et aux événements spéciaux, en se préparant suffisamment et en contribuant aux discussions et aux processus décisionnels, par la révision et les commentaires sur les procès-verbaux et les rapports
8. Participeront aux révisions des missions du LMLIP, de ses objectifs et des plans stratégiques
9. Surveilleront la performance de l'organisation par rapport aux objectifs et aux valeurs fondamentales
10. Participeront au recrutement des nouveaux membres du Conseil et des Sous-Conseils
11. Se tiendront informés des problèmes communautaires correspondants à la vision et aux objectifs du LMLIP

12. Respecteront la confidentialité appropriée par rapport aux problèmes regardant les affaires du LMLIP

Si un membre du Conseil ou d'un sous-conseil ne respectait pas le Code de Conduite, il en résultera alors ce qui suit :

- a. Le membre recevra une lettre des co-présidents(es) soulignant qu'un manquement s'est produit
- b. Si un autre manquement se produit, on demandera alors au membre de quitter le Conseil LMLIP ou le sous-conseil

LIGNES DIRECTRICES EN MATIÈRE DE CONFLIT D'INTÉRÊTS

Tous les membres représentent la problématique et non leur organisation. Néanmoins, des conflits d'intérêt peuvent survenir durant le processus d'évaluation ou durant le processus décisionnel. Conséquemment, tous les membres sont requis de se conformer aux lignes directrices qui suivent :

- a. Tous les membres du comité agiront de manière si scrupuleuse que les recommandations du Conseil résisteront à l'examen public le plus strict.
- b. Les membres du Conseil Central doivent divulguer complètement les diverses relations professionnelles entre eux et dans la communauté qui peuvent créer un conflit d'intérêt
- c. Les membres devraient déclarer leur conflit d'intérêt si le résultat de la décision et/ou de l'évaluation bénéficie à leur organisation, directement ou indirectement. Si une proposition se rapportant à l'organisme du membre est évaluée, le membre devrait s'abstenir de participer à la réunion.
- d. Les membres devraient s'assurer qu'aucun conflit n'existe ou paraît exister entre leurs intérêts privés et leurs responsabilités à titre de membre du Conseil.
- e. Les membres devraient divulguer tout domaine de conflit d'intérêt avant de devenir membres du conseil et devraient continuer à divulguer tous les domaines potentiels de conflit qui peuvent survenir plus tard
- f. Les membres devraient se retirer d'eux-mêmes de toute évaluation dont un membre de la famille ou une connaissance proche peut bénéficier.
- g. Il est entendu qu'étant donné la composition du conseil et des Sous-Conseils et le besoin d'avoir des membres avec une certaine expertise, des conflits potentiels peuvent survenir. Quand un conflit potentiel survient, le membre devra en aviser immédiatement le conseil, s'abstenir de discuter avec un autre membre du conseil le sujet de son conflit et s'abstenir de voter à ce sujet. Le membre devrait s'abstenir de participer au Conseil lorsque le sujet qui donne lieu au conflit est considéré.
- h. Le LMLIP ne fait pas la promotion ni n'endosse aucun individu, groupe, produit ou service, pour quelque fin que ce soit, sans le consentement exprès du Conseil LMLIP.

COMPOSITION ET ÉCHÉANCE DE LA MEMBRIÉTÉ POUR LE CONSEIL ET LES SOUS-CONSEILS

La composition de la membricité est basée sur le principe d'inclusion et sera ouverte à tout individu, groupe ou organisation ayant un intérêt dans les problèmes reliés à l'immigration à London et Middlesex. Le processus de membricité pour le Conseil et les Sous-Conseils sera le suivant :

1. Lorsque les vacances le justifient, le Conseil LMLIP et le coordonnateur(trice) de projet développeront et émettront une Expression d'Intérêt (EI) qui sera envoyée à la communauté. Il y aura une large distribution de la soumission de l'EI par courriels aux réseaux existants, aux groupes ethnoculturels, aux groupes basés sur la foi et des annonces dans les médias locaux et sur le site Internet du portail sur l'immigration. L'EI détaillera l'engagement en termes de temps, les objectifs et les rôles lors d'une adhésion au Conseil Central et/ou aux Sous-Conseils.
2. Toutes les parties intéressées soumettront leur réponse, à l'attention du Coordonnateur(trice) de projet, en indiquant au LMLIP leur centre d'intérêt, leur expertise et leurs connaissances, conformément aux échéanciers pour les candidatures
3. Les individus peuvent choisir eux-mêmes le sous-conseil qui correspond à leurs intérêts et leur expertise.
4. Les nouveaux membres du Conseil LMLIP et des Sous-Conseils devront indiquer leur engagement envers le LMLIP en signant une lettre d'accord.

LETTRE D'ACCORD

En tant que membre du Conseil central LMLIP et/ou du sous-conseil, je conviens volontairement que :

- Je comprends, appuie et serai guidé par l'intention du LMLIP, ses Principes, ses Politiques et Directions stratégiques.
- J'ai lu le mandat du LMLIP et j'y adhère.
- Je respecterai les Politiques et Procédures Opérationnelles du LMLIP
- J'adhère au Code de Conduite du LMLIP et je serai loyal aux intérêts du LMLIP.
- Je confirme que je ne suis pas présentement impliqué (ni ne le deviendrai pendant que je serai membre) dans toute activité personnelle ou activité qui est directement en conflit d'intérêt avec mes responsabilités auprès du LMLIP, conformément aux lignes directrices du LMLIP en matière de conflit d'intérêt.
- Je comprends que la participation à titre de membre du Conseil LMLIP requière un engagement en termes de temps pour assister aux réunions régulières du LMLIP.
- Je conviens d'informer le (la) président(e) du conseil LMLIP ou de Sous-Conseils si je devais me retirer ou être remplacé.

Membre du Conseil LMLIP

Date

Témoin

Date

Funded by:



Citizenship and
Immigration Canada

Financé par:

Citoyenneté et
Immigration Canada

Co-led by:



Annexe C

Expressions d'intérêt mise à jour

A. Expressions d'intérêt pour devenir membre d'un sous-conseil du LMLIP

Le Partenariat Local sur l'Immigration pour London et Middlesex cherche présentement des Expressions d'intérêt de bénévoles pour joindre les Sous-Conseils thématiques, soit: les sous-conseil pour l'Éducation, l'Emploi, la Santé et le Bien-Être, l'Inclusion et l'Engagement civique, la Justice et les Services de protection et l'Établissement

INTRODUCTION: LE PARTENARIAT LOCAL SUR L'IMMIGRATION POUR LONDON ET MIDDLESEX (LMLIP)

Le Partenariat Local sur l'Immigration pour London et Middlesex, établi en 2010, est l'organisme de planification qui s'assure que de multiples parties prenantes participant dans la **planification** et la **coordination pour améliorer la livraison** de services intégrés pour tous les immigrants⁶. Il est financé par Citoyenneté et Immigration Canada, appuyé par le Ministère des Affaires Civiques et de l'Immigration de l'Ontario et par l'Association des Municipalités de l'Ontario (AMO). C'est un conseil composé de bénévoles qui est co-présidé par la Ville de London et par United Way London & Middlesex.

Le LMLIP est constitué d'un Conseil central et de six Sous-Conseils sur:

- L'éducation
- L'emploi
- Santé et bien-être
- L'inclusion et l'engagement civique
- La justice et les services de protection
- L'établissement

Le Conseil Central du LMLIP est composé de la façon suivante:

- Les présidents(es) des Sous-Conseils du LMLIP (6)
- La liaison pour la recherche
- Les membres à titre individuel (8)

⁶ Pour les fins du LMLIP, un immigrant est identifié comme étant tout individu qui se définit lui-même comme un(e) immigrant(e); ceci inclut mais n'est pas limité à: les citoyens canadiens, les résidents permanents, les réfugiés au sens de la Convention, avec statut et/ou individus sans statut d'immigrant et résidents temporaires..

- Les co-présidents(es) (2)
- Citoyenneté et Immigration Canada
- Le Ministère des Affaires Civiques et de l'Immigration de l'Ontario
- Le personnel du LMLIP (d'office)

Rôles et responsabilités:

Engagement en terme de temps: Un minimum de 4 heures par mois (réunions, préparation, consultation, événements spéciaux)

Terme : Les membres serviront normalement pour un terme de deux ans. Un membre peut être renommé deux fois pour un maximum de six années consécutives. Pas plus de la moitié des termes des membres n'expireront en même temps. Les membres doivent indiquer leur intérêt à être renommés lors de la complétion de chaque terme de deux ans.

Le membre du sous-conseil est responsable:

- D'assister aux réunions selon les Politiques et Procédures Opérationnelles du LMLIP
- De contribuer selon son expérience avec les besoins de la communauté
- De mener des activités reliées aux priorités stratégiques du LMLIP à l'intérieur de leur propre domaine
- De mettre en œuvre des projets spéciaux à l'intérieur des priorités stratégiques du LMLIP
- De renforcer les partenariats entre les secteurs
- De chercher l'apport de la communauté en général et d'éduquer la communauté sur les problèmes des immigrants
- De fournir son apport au sous-conseil en ce qui a trait aux priorités et aux problèmes
- De fournir de la représentation multicommunautaire et/ou multisectorielle en accord avec les priorités du sous-conseil identifiées dans la Plan stratégique du LMLIP
- Promouvoir la sensibilisation communautaire générale du LMLIP et des Sous-Conseils
- Se concentrer sur les livrables à l'intérieur de l'échéancier défini

Qualifications

Les membres du sous-conseil doivent :

- Être des individus orientés vers les résultats et capables de guider la direction et les réalisations dans les champs identifiés de priorité
- Avoir démontré une connaissance du mandat du LMLIP
- Avoir démontré une connaissance du Plan Stratégique du LMLIP
- Représenter et avoir une certaine influence sur les différents niveaux d'expérience professionnelle et de vie reliée aux priorités du LMLIP (versus les organisations avec lesquelles ils (elles) sont affiliés(es))
- Avoir une compréhension des conflits d'intérêt (réel et/ou apparents) et lorsqu'approprié les déclarera aux réunions
- Accepter de faire de la représentation au nom du secteur (i.e. les immigrants) et de la problématique
- Être impliqué dans un des Sous-Conseils du LMLIP ou d'un Groupe de Travail en cours
- Être prêt(e) à s'engager pour au moins deux ans

COMMENT FAIRE DEMANDE:

Si vous êtes intéressé(e) à devenir membre d'un des six Sous-Conseils du LMLIP, veuillez soumettre votre Expression d'Intérêt au Groupe de Travail pour le recrutement en l'adressant à la Coordinatrice de Projet (Huda Hussein à hhussein@lmlip.ca ou par la poste à The Skill Centre, 141 Dundas Street, Third Floor, London, ON N6A 1G3) accompagné de ce qui suit :

- Une lettre de couverture qui démontre tous les aspects des qualifications, avec des exemples
- Une copie de votre curriculum vitae
- Deux lettres de référence qui font la démonstration de l'atteinte des attentes

Les Expressions d'intérêt seront traitées de façon confidentielle par le Groupe de Travail pour le recrutement du LMLIP.

Les personnes intéressées examineront les Politiques et Procédures et la lettre d'Engagement annexées.

PROCESSUS DE RECRUTEMENT:

Les Expressions d'intérêt seront acceptées deux fois par année (printemps et automne)

Le groupe de Travail pour le recrutement révisera les applications et seul les candidats(es) choisis(es) seront contactés dans les trois semaines suivant l'expiration du délai de soumission des candidatures.

B: Expressions d'intérêt pour devenir membre à titre individuel du LMLIP

Le Partenariat Local sur l'Immigration pour London et Middlesex cherche présentement des Expressions d'intérêt de bénévoles des communautés immigrantes pour combler un poste sur le Conseil Central du LMLIP

INTRODUCTION: LE PARTENARIAT LOCAL SUR L'IMMIGRATION POUR LONDON ET MIDDLESEX (LMLIP)

Le Partenariat Local sur l'Immigration pour London et Middlesex, établi en 2010, est l'organisme de planification qui s'assure que de multiples parties prenantes participant dans la **planification** et la **coordination pour améliorer la livraison** de services intégrés pour tous les immigrants⁷. Il est financé par

⁷ Pour les fins du LMLIP, un immigrant est identifié comme étant tout individu qui se définit lui-même comme un(e) immigrant(e); ceci inclut mais n'est pas limité à: les citoyens canadiens, les résidents permanents, les réfugiés au sens de la Convention, avec statut et/ou individus sans statut d'immigrant et résidents temporaires..

Citoyenneté et Immigration Canada, appuyé par le Ministère des Affaires Civiques et de l'Immigration de l'Ontario et par l'Association des Municipalités de l'Ontario (AMO). C'est un conseil composé de bénévoles qui est co-présidé par la Ville de London et par United Way London & Middlesex.

Le LMLIP est constitué d'un Conseil central et de six Sous-Conseils sur:

- L'éducation
- L'emploi
- Santé et bien-être
- L'inclusion et l'engagement civique
- La justice et les services de protection
- L'établissement

Le Conseil Central du LMLIP est composé de la façon suivante:

- Les présidents(es) des Sous-Conseils du LMLIP (6)
- La liaison pour la recherche
- Les membres à titre individuels (8)
- Les co-présidents(es) (2)
- Citoyenneté et Immigration Canada
- Le Ministère des Affaires Civiques et de l'Immigration de l'Ontario
- Le personnel du LMLIP (d'office)

MEMBRE À TITRE INDIVIDUEL: RÔLES ET RESPONSABILITÉS:

Engagement en terme de temps: Approximativement 4 à 6 heures par mois (réunions, préparation, consultation, événements spéciaux)

Recrutement : Le membre à titre individuel sera recommandé par le Groupe de Recrutement au Conseil du LMLIP pour approbation et sera choisi en conséquence

Terme: les membres servent normalement pour un terme de deux ans. Les membres peuvent être renommés deux fois pour un maximum de six années consécutives. Pas plus de la moitié des termes des membres n'expirera en même temps. Les membres doivent indiquer leur intérêt à être renommés lors de la complétion de chaque terme de deux ans.

LE MEMBRE À TITRE INDIVIDUEL EST RESPONSABLE:

- D'assister aux réunions selon les Politiques et Procédures opérationnelles du LMLIP
- D'apporter sa contribution selon son expérience d'immigrant(te) avec les besoins de la communauté
- De contribuer à des connaissances plus informées sur l'immigration, particulièrement à London-Middlesex
- De créer et propager la connaissance fondamentale sur l'immigration et les immigrants(tes) dans London-Middlesex

- De rechercher l'apport de la communauté en général et éduquer la communauté au sujet des défis des immigrants
- De fournir son apport au Conseil en ce qui a trait aux priorités stratégiques et aux problèmes

QUALIFICATION : LE MEMBRE À TITRE INDIVIDUEL DOIT :

- Démontrer une connaissance, une expertise et/ou un engagement à servir et à intégrer les immigrants
- Avoir vécu une expérience d'immigrant
- Avoir une compréhension claire de son rôle et de ses responsabilités sur le Conseil
- Avoir démontré une compréhension de la législation sur les immigrants
- Avoir démontré une connaissance du mandat du LMLIP
- Avoir démontré une connaissance du Plan Stratégique du LMLIP
- Être impliqué dans un des Sous-Conseils ou un Groupe de Travail en cours
- Représenter et avoir une certaine influence sur les différents niveaux d'expérience de vie ou professionnelle reliés aux priorités du LMLIP (versus représenter des organisations avec lesquelles il est affilié)
- Avoir une compréhension des conflits d'intérêt (réel et/ou apparents) et lorsqu'approprié les déclarer aux réunions
- Être prêt(e) à s'engager pour au moins deux ans

COMMENT FAIRE DEMANDE:

Si vous êtes intéressé(e) à devenir membre à titre individuel du LMLIP, veuillez soumettre votre Expression d'Intérêt au Groupe de Travail pour le recrutement en l'adressant à la Coordinatrice de Projet (Huda Hussein à hhussein@lmlip.ca ou par la poste à The Skill Centre, 141 Dundas Street, Third Floor, London, ON N6A 1G3) accompagné de ce qui suit :

- Une lettre de couverture qui démontre tous les aspects des qualifications, avec des exemples
- Une copie de votre curriculum vitae
- Deux lettres de référence qui font la démonstration de l'atteinte des attentes

Les Expressions d'intérêt seront traitées de façon confidentielle par le Groupe de Travail pour le recrutement du LMLIP. Les personnes intéressées examineront les Politiques et Procédures et la lettre d'Engagement annexées.

PROCESSUS DE RECRUTEMENT:

Le groupe de Travail pour le recrutement révisera les applications et seul les candidats(es) choisis(es) seront contactés dans les trois semaines suivant l'expiration du délai de soumission des candidatures.