

Lieu d'arrivée des immigrants en 2012

Faits saillants

- ◆ En 2012, la division de recensement (DR) avec le plus haut taux d'arrivée d'immigrants per capita a été la DR de Montréal (1,9% de sa population totale).
- ◆ De 2007 à 2012, le taux d'augmentation le plus élevée d'arrivée d'immigrants a été dans la DR no.3 de la Saskatchewan (qui inclut Assiniboia), avec une augmentation moyenne de 54% par an sur cette période.

Pourquoi le lieu d'arrivée des immigrants?

Le lieu d'arrivée des immigrants peut être un indicateur général des besoins en termes de services d'établissement, et le lieu de croissance d'arrivée indique des exigences changeantes pour l'aide à l'établissement. Donc nous montrons : (a) le niveau d'arrivée d'immigrants; et (b) le taux de croissance dans ce niveau d'arrivée.

Résultats Niveau d'arrivée des immigrants

En 2012, la division de recensement (DR)¹ avec le plus haut taux d'arrivée d'immigrants pour 100 résidents a été la DR de Montréal² (tableau 1). Ces 38 249 arrivées d'immigrants en 2012 ont représenté 1,9% de sa population totale, et se positionne en première place des 288 DR au Canada.

On classe la DR de Montréal comme DR métropolitaine parce qu'elle se situe complètement au sein d'une région métropolitaine (spécifiquement, complètement au sein d'une Région Métropolitaine de Recensement ou RMR³). Une DR non-métropolitaine est complètement en dehors d'une RMR, alors qu'une DR partiel-

lement non-métropolitaine recouvre une partie d'une RMR et une autre partie en dehors d'une RMR.

En termes de niveau d'arrivée d'immigrants, la première DR partiellement non-métropolitaine a été la DR 11 de Saskatchewan, qui inclut Saskatoon (une RMR), avec un taux d'arrivée représentant 1,8% de la population.

La première DR non-métropolitaine a été le Comté de Queens à l'Île du Prince Édouard, qui inclut Charlottetown (qui n'est pas une RMR), avec un taux d'arrivée représentant 1,6% de la population.

Taux de changement dans les arrivées d'immigrants

Le plus haut taux de croissance d'arrivée d'immigrants sur la période 2007-2012 a

Tableau 1: 1ères divisions de recensement (DR) en termes de nombre d'arrivées d'immigrants pour 100 résidents

Nom de la division de recensement (DR)	Arrivées d'immigrants reçus, 1er juillet 2011 au 30 juin 2012			Taux annuel de changement du nombre d'arrivées d'immigrants		
	Nombre	Nombre pour 100 résidents	Rang parmi toutes les DR	De 1997 à 2012 (%)	De 2007 à 2012 (%)	Rang parmi toutes les DR (pour la période 2007 - 2012)
1ère DR métropolitaine						
Montréal, Québec	38,249	1.9	1	4.4	4.4	66
1ère DR partiellement non-métropolitaine						
Sask. DR 11 (incl. Saskatoon)	5,017	1.8	4	12.4	19.0	20
1ère DR non-métropolitaine						
Queens (incl. Charlottetown), IPE	1,335	1.6	6	23.1	7.3	55

Source: Statistique Canada. Tableau CANSIM 051-0053.

¹Une division de recensement est un regroupement de municipalités à des fins de planification régionale de gestion en commun de services (comme la police ou les services ambulanciers). Une DR peut comprendre des comtés, des districts régionaux, des municipalités régionales ou d'autres types de régions définies en vertu de lois provinciales. Statistique Canada a établi, de concert avec ces provinces et ces territoires, des divisions de recensement aux fins de la diffusion des données statistiques. Les DR constituent des régions intermédiaires entre les municipalités et les niveaux provinciaux/territoriaux

²La DR de Montréal consiste en l'île de Montréal.

³Une Région métropolitaine de recensement (RMR) doit avoir une population totale d'au moins 100 000 habitants, dont 50 000 ou plus doivent habiter le noyau urbain. Pour plus d'informations, consultez le lien suivant :

<http://www12.statcan.gc.ca/census-recensement/2006/ref/dict/overview-aperçu/pop6-fra.cfm>

Tableau 2 : 1ères divisions de recensement (DR) en termes de taux de changement dans les arrivées d'immigrants

Nom de la division de recensement (DR)	Arrivées d'immigrants, 1er juillet 2011 au 30 juin 2012			Taux annuel de changement dans le nombre d'arrivées d'immigrants		
	Nombre	Nombre pour 100 résidents	Rang parmi toutes les DR	de 1997 à 2012 (%)	De 2007 à 2012 (%)	Rang parmi toutes les DR (sur la période 2007 - 2012)
1ère DR métropolitaine						
Saint Jean, NB	642	0.8	18	10.6	20.0	18
1ère DR partiellement non-métropolitaine						
Sask. DR 6 (incl. Regina)	4,114	1.7	5	11.8	30.6	6
1ère DR non-métropolitaine						
Sask. DR 3 (incl. Assiniboia)	135	1.1	11	F	53.6	1

"F" signifie que moins de 10 immigrants sont arrivés pendant au moins un an durant cette période
 Source: Statistique Canada. Tableaux CANSIM 051-0053.

été la DR no.3 de Saskatchewan (qui inclut Assiniboia); cette DR a enregistré un taux de croissance de 54% par année (Tableau 2). Dans cette DR, pour chaque année de 2007 à 2012, en moyenne, le nombre d'immigrants a crû de 54% par an. Le nombre absolu d'arrivée d'immigrants peut apparaître petit, avec 135 nouvelles arrivées en 2012, mais cela a représenté 1,1% de la population totale. Autrement dit, 1 personne pour chaque 100 résidents dans cette DR est arrivée l'année dernière comme immigrant reçu. Et, le taux de croissance de cette DR est le plus élevé parmi toutes les DR au Canada.

Parmi les DR partiellement non-métropolitaines, la croissance la plus élevée a été d'un

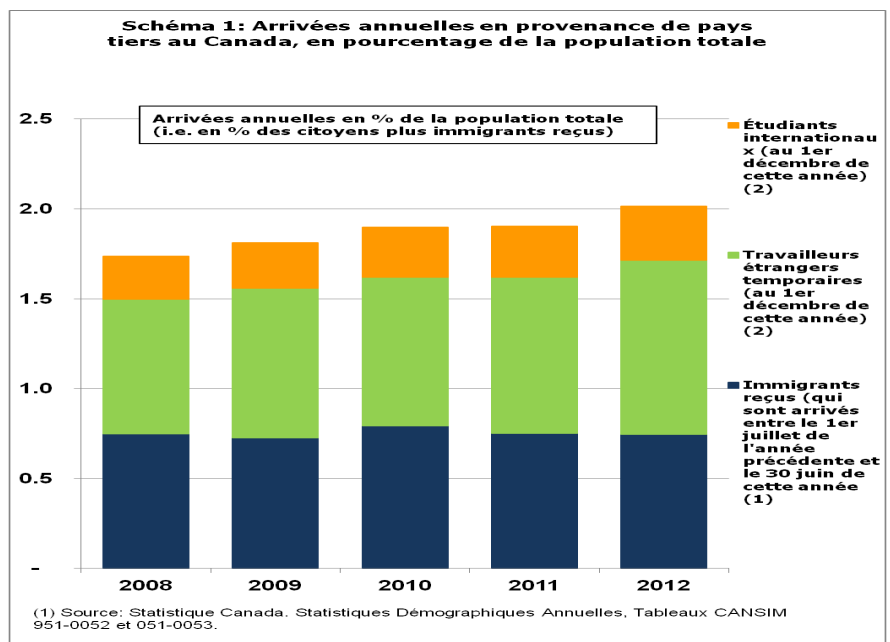
taux annuel de 31% dans la DR no.6 de la Saskatchewan, qui inclut Regina. Parmi les DR métropolitaines, le Comté de Saint Jean au Nouveau-

Brunswick a enregistré une croissance de 20% par année sur cette période, le taux le plus élevé pour une DR métropolitaine.

Si l'on se réfère au Tableau 1, on voit le taux de croissance des immigrants reçus pour les DR avec les taux d'arrivée les plus élevés. Pour Montréal, le taux de croissance a été de 4,4% par année de 1997 à 2012 et Montréal a conservé ce rythme pendant la période des derniers cinq ans, de 2007 à 2012. Ce taux de croissance place Montréal en 66^{ème} position parmi les 288 DR du Canada.

Arrivée des travailleurs étrangers temporaires

L'arrivée de travailleurs étrangers temporaires (TET) et d'étudiants peuvent également générer une demande pour des services⁴. Au niveau national, en 2012 le nombre total d'arrivée d'individus de pays tiers (par exemple immigrants reçus, TET et étudiants internationaux) a représenté 2% de tous les



résidents canadiens (schéma 1). Autrement dit, 1 individu sur 50 au Canada à la fin de l'année 2012 était arrivé durant cette année⁵.

Pour chacune de nos "top" DR des tableaux 1 et 2, nous montrons dans le tableau 3 les données pour les immigrants reçus, les étudiants internationaux, et les travailleurs étrangers temporaires en 2012, comme montré dans le schéma 1 pour le Canada dans son ensemble. En 2012, à Montréal, jusqu'à 5% de la population (i.e. 1 personne sur 20) est arrivé comme immigrant reçu, ou TET, ou étudiant. À Saskatoon et Regina, plus de 3% des résidents (i.e., 1 résident sur 33) sont arrivés comme immigrants reçus en 2012 ou comme TET ou étudiants.

Résumé

Le niveau d'arrivée d'immigrants et le taux de changement varient fortement à travers le Canada. Ces mouvements varient également avec le temps. Il y a quelques années, des endroits au Manitoba figuraient en tête pour ces deux mesures. Maintenant, ce sont des places en Saskatchewan (et Charlottetown) qui figurent en tête. Les grandes métropoles de Montréal, Toronto et Vancouver ont toujours été dans le peloton de tête, et, en 2012, Montréal s'est placée 1^{ère} des divisions de recensement au Canada en termes d'arrivée d'immigrants per capita.

⁴ Nous reconnaissons que les TET et les étudiants internationaux ne sont pas éligibles pour la plupart des services d'établissement.

⁵ Les données du schéma 1 et du tableau 3 représentent correctement le nombre d'immigrants reçus qui sont arrivés pendant l'année plus le nombre de TET ou d'étudiants internationaux qui résident au Canada. Notez que le TET ou l'étudiant est compté dans le schéma 1 chaque année que l'individu est au Canada. Donc, utiliser le haut de la barre du schéma 1 comme indicateur pour la demande de services aux immigrants est une surestimation, dans la mesure où ces individus résident au Canada pour plusieurs années (voir aussi note de bas de page no.4).

Tableau 3 : Nombre d'individus qui sont arrivés au Canada en 2012 en % de la population totale

Type de division de recensement (DR)	Nom de la DR	En pourcentage de la population totale:				Total des arrivées 2012 au Canada
		Immigrants reçus (arrivés entre le 1er juillet 2011 et le 30 juin 2012) ⁽¹⁾	Travailleurs étrangers temporaires (au 1e décembre 2012) ^{(2) (4)}	Étudiants internationaux (au 1er décembre 2012) ^{(2) (4)}		
1ère DR du tableau 1 en termes d'arrivée d'immigrants pour 100 résidents en 2012						
1ère DR métropolitaine	Montréal, Québec	1.9	1.7	1.5	5.1	
1ère DR partiellement non-métropolitaine	Sask. DR 11 (incl. Saskatoon)	1.7	0.8	0.9	3.5	
1ère DR non-métropolitaine	Queens (incl. Charlottetown), IPE	1.6	0.5	0.9	3.0	
1ère DR du tableau 2 en termes de taux de croissance des arrivées d'immigrants. 2007 à 2012						
1ère DR métropolitaine	Saint Jean, NB	0.8	0.3	0.5	1.6	
1ère DR partiellement non-métropolitaine	Sask. DR 6 (incl. Regina)	1.6	0.9	0.9	3.4	
1ère DR non-métropolitaine	Sask. hors DR 6 (Regina) & DR 11 (Saskatoon) ⁽³⁾	0.4	0.8	0.1	1.4	
<p>(1) Source: Statistique Canada. Tableaux CANSIM 951-0052 et 051-0053. (2) Source: Citoyenneté et Immigration Canada, Statistiques sur les travailleurs étrangers temporaires. (3) Les données de la Saskatchewan sur les travailleurs étrangers temporaires et étudiants internationaux ne sont publiées que pour Saskatoon, Regina et le reste de la Saskatchewan. Ici, les mouvements pour le reste de la Saskatchewan sont modélisés sur le modèle de DR 3 (y compris Assiniboia) (4) Les données pour les travailleurs étrangers temporaires et les étudiants internationaux sont publiées pour les régions urbaines et non pour les DR. Dans les DR où la région urbaine est environnée par la DR (telles que Regina, Saskatoon & Charlottetown), nous assumons que le compte par région urbaine couvre la vaste majorité de tous les travailleurs dans la DR. Cependant, dans le cas des régions urbaines de Montréal et Saint Jean, qui incluent des régions urbaines en dehors des limites de leur DR respective, le compte des travailleurs pour la région urbaine montré ici peut être une surestimation des travailleurs de la DR pour laquelle, ici, nos données pour la population totale et les immigrants reçus se réfèrent seulement aux résidents de la DR au sein de la région urbaine.</p>						

Par Ray D. Bollman

RayD.Bollman@sasktel.net