

# 2012



## Partenariat local en matière d'immigration Stratégie d'établissement en communauté



Funded by:

Financé par :



Citizenship and  
Immigration Canada

Citoyenneté et  
Immigration Canada



# Table des matières

Message du directeur général	<b>2</b>
Message du conseil du partenariat	<b>3</b>
Membres du partenariat local en matière d'immigration du comté de Simcoe 2011/2012	<b>4</b>
Remerciements	<b>6</b>
Contexte	<b>7</b>
Processus	<b>8</b>
Profil communautaire	<b>8</b>
Données statistiques sur l'immigration dans le comté de Simcoe en 2006 (données de recensement 2006)	<b>10</b>
Présentation des thèmes de la stratégie d'établissement en communauté	<b>11</b>
PRÉPARATION Renforcer les services publics de base pour promouvoir la rétention	<b>12</b>
POSSIBILITÉS Promouvoir les possibilités d'emploi et d'affaires	<b>14</b>
CÉLÉBRATION Promouvoir un environnement positif et célébrer la diversité	<b>16</b>
INSPIRATION Donner la possibilité aux nouveaux arrivants de participer aux activités de direction locale	<b>17</b>
Plan communautaire	<b>19</b>

## Message du directeur général

Le comté de Simcoe n'est pas étranger à la croissance, et, alors que nous continuons d'accueillir de nouveaux résidents dans la région, le conseil du comté a reconnu que certaines mesures essentielles étaient requises afin de nous assurer que nos nouveaux résidents se sentent bienvenus et à l'aise lorsqu'ils s'établissent dans leur nouvel environnement.

En accueillant chaleureusement les nouveaux arrivants, les communautés peuvent profiter d'une main-d'œuvre renforcée, de possibilités d'expansion économique, d'une exposition culturelle plus importante et d'une plus grande assiette fiscale.

C'est pourquoi le comté de Simcoe est ravi d'avoir été contacté par Citoyenneté et Immigration Canada en avril 2011 afin d'établir notre propre partenariat local en matière d'immigration (PLI).

Le PLI du comté soutient le développement de partenariats locaux et de la planification communautaire axée sur les besoins des nouveaux arrivants. Par le biais du PLI, nous espérons améliorer la coordination efficace et l'accès aux services qui permettent de faciliter l'établissement et l'intégration des immigrants, d'améliorer l'accès aux marchés du travail pour les nouveaux arrivants et de renforcer la capacité locale à intégrer les immigrants.

Selon le recensement de 2006, qui contient les statistiques démographiques disponibles les plus récentes pour les renseignements concernant l'ethnicité, plus de 51 000 des 417 000 résidents du comté de Simcoe (y compris les villes séparées de Barrie et Orillia) se sont qualifiés d'immigrants. Parmi ces nouveaux arrivants, presque 3 500 personnes étaient arrivées au Canada dans les cinq années précédentes.

Depuis sa mise en place, notre PLI a travaillé à l'élaboration d'une stratégie d'établissement et d'un plan d'action de trois ans pour le comté de Simcoe, que vous tenez présentement entre vos mains.

Cette stratégie a demandé beaucoup de travail et de dévouement, y compris des groupes de discussion composés de nouveaux arrivants dans la région, une journée de planification communautaire et des consultations approfondies avec des partenaires et des intervenants clés.

Nous constatons déjà les résultats de la prévoyance du conseil du comté et du travail acharné du PLI et j'attends avec espérance de voir la suite des événements une fois que la stratégie sera finalisée.



**Mark Aitken**  
Directeur général  
Comté de Simcoe



## Message du conseil du partenariat

Le partenariat local en matière d'immigration du comté du Simcoe est heureux de dévoiler une vision qui pose les jalons du développement d'une communauté accueillante et diversifiée.

Ce plan fournit à la communauté un moyen de se préparer à accueillir, à intégrer et à conserver avec succès le nombre croissant de nouveaux arrivants dans nos communautés qui représentent la mosaïque évolutive de la culture canadienne.

La composition démographique de nos communautés évolue et la population vieillissante de la génération du baby-boom dans notre main-d'œuvre exige que nous attirions des travailleuses et travailleurs expérimentés et qualifiés qui remplaceront l'exode imminent des travailleurs qui soutiennent notre économie locale.

Les membres du conseil du partenariat dirigeront la mise en application de ce plan, en travaillant avec les membres de la communauté afin de trouver des solutions locales et des nouvelles initiatives pour soutenir le développement d'une communauté accueillante et diversifiée.



**Alison Pickard**

Directrice administrative  
Centraide

*Coprésidente  
du conseil du  
partenariat*



**Richard Milne**

Conseiller  
Comté de Simcoe

*Coprésidente  
du conseil du  
partenariat*

*« Que nous vivions ensemble dans la confiance et la cohésion, avec plus de foi en nous-mêmes et de fierté, et avec moins de doutes et d'hésitation, en croyant fermement que le destin du Canada, c'est l'unité et non la division; la collaboration et non la séparation ou le conflit, dans le respect de notre passé et l'appréciation de notre avenir. »*

~ Lester Pearson ~

# Membres du partenariat local en matière d'immigration du comté de Simcoe 2011/2012



Judy Adams	Conseillère régionale	Ministère des Affaires civiques et de l'Immigration de l'Ontario
Edie Albisser	Agente d'établissement - York	Citoyenneté et Immigration Canada
Heather Bebb	Directrice administrative	Service familial catholique du comté de Simcoe
Darlene Brown	Vice-présidente, Enterprise Bridge Translations	Social Enterprise for Canada
Pierre Casault	Directeur général	Le Clé d'la Baie en Huronie
Deb Crawford	Directrice des prestations de services	Ministère de la Formation et des Collèges et Universités
Mac Greaves	Doyen associé	Programmes communautaires et gouvernementaux d'études autochtones et d'apprentissage, Georgian College
Susan Green	Directrice	Services aux nouveaux arrivants de l'UCJG
Albert Henriques	Directeur administratif	Centre de santé communautaire du sud de la baie Georgienne
Vicki Howard	Directrice des services aux familles	Services communautaires de Simcoe
Rebecca James-Reid	Directrice des initiatives stratégiques	Ville de Barrie
Jennifer La Chapelle	PDG	Bibliothèque publique de Clearview
Robert Lamb	Directeur	Développement économique – Comté de Simcoe
Dan Landry	Directeur	Développement économique – Ville d'Orillia
Susan Laycock	Directrice administrative	Commission du perfectionnement de la main-d'œuvre de Simcoe Muskoka
Richard Lecours	Directeur des activités d'établissement	Citoyenneté et Immigration Canada
Sandra Lee	Directrice de projet	Partenariat local en matière d'immigration, comté de Simcoe
Matt McCann	Directeur de la formation continue	Conseil scolaire de district catholique Simcoe Muskoka
*Rick Milne	Conseiller, adjoint au maire	Comté du Simcoe, canton de New Tecumseth
Jamie Moran	Directeur	Ontario au travail, Comté de Simcoe
Isabel Oliveira	Administratrice	Services communautaires et aux immigrants de Bradford (BCIS)
Carl Persaud	Consultant	Turning Points Group
Suzana Petrov	Présidente et animatrice	International Newcomers Group

\*Coprésident du conseil du partenariat

# Membres du partenariat local en matière d'immigration du comté de Simcoe 2011/2012



*Alison Pickard	PDG	Centraide du comté du Grand Simcoe
Susan Plewes	Directrice de la conception du système intégré de santé	Réseau local d'intégration des services de santé de Simcoe Nord Muskoka
Irena Pozgaj	Analyste de recherche	Comté de Simcoe
Paul Sloan	Directeur général	Conseil scolaire de district du comté de Simcoe
Amy Speers	Directrice de succursale	Scotiabank-Yonge et Minets Point
Gail Webster	Inspectrice	OPP Région du centre
Patricia Whittington	Directrice	Programmes d'emploi et du gouvernement, Georgian College
Kathy Willis	Directrice administrative	Maisons de transition Huronia
Rosemary Holt	Coordonnatrice de projet	Partenariat local en matière d'immigration, comté de Simcoe
Robyn Wisken	Coordonnatrice de projet	Partenariat local en matière d'immigration, comté de Simcoe

## Membres suppléants

Janine Harris Wheatley	PDG	Bibliothèque publique d'Essa
Tatiana Khrystynko	Coordonnatrice de programme	Les Centres d'apprentissage de Barrie et le Centre d'accueil des nouveaux arrivants
Gabrielle Maurice	Coordonnatrice de la promotion de la santé	Centre de santé communautaire CSC CHIGAMIK
Catherine Oosterbaan	Agente de développement économique	Comté de Simcoe

\*Coprésident du conseil du partenariat

# Remerciements

Le partenariat local en matière d'immigration remercie la communauté pour son incroyable réaction et pour les rétroactions qui ont contribué à l'élaboration de ce plan. Le conseil du partenariat local en matière d'immigration souhaite remercier:

- Le conseil du comté pour sa prévoyance au niveau du soutien du développement du partenariat local en matière d'immigration et des activités ultérieures et pour le soutien qu'il a apporté à cette stratégie
- Les membres de la communauté, les établissements, les agences, les conseils et les organismes qui ont participé aux consultations, aux sondages en ligne, aux groupes de discussion et aux entretiens avec les intervenants clés
- Les municipalités d'Adjala-Tosorontio, Bradford West-Gwillimbury, Clearview, Collingwood, Essa, Innisfil, Midland, New Tecumseth, Oro-Medonte, Penetanguishene, Ramara, Severn, Springwater, Tay, Tiny, Wasaga Beach et les villes séparées de Barrie
- et Orillia. Au sein de ces communautés, de nombreux organismes ont travaillé avec le partenariat local en matière d'immigration pour partager leurs connaissances et envisager le partage des informations dans leurs propres processus de planification
- Le conseil du perfectionnement de la main-d'œuvre de Simcoe Muskoka pour les activités qu'il a déjà commencé à mettre en place avant la publication de ce plan
- Les membres de la communauté qui ont choisi de participer aux six sous-conseils: éducation, emploi, communautés accueillantes, services à la personne, établissement et développement des entreprises
- Les dirigeants communautaires dévoués qui ont donné de leur temps pour participer au conseil du partenariat
- Citoyenneté et Immigration Canada pour son soutien financier du partenariat local en matière d'immigration et de l'élaboration de cette stratégie
- Le ministère provincial de la Citoyenneté et de l'Immigration pour l'intérêt qu'il a manifesté dans le partenariat local en matière d'immigration du comté de Simcoe et pour le financement du soutien à l'élaboration d'un portail d'immigration pour le comté Simcoe
- Le ministère de l'Agriculture, de l'Alimentation et des Affaires rurales de l'Ontario pour la formation MICRO et le lancement de l'outil d'attractivité des collectivités.





## Contexte

Le comté de Simcoe a débuté les phases initiales d'un partenariat local en matière d'immigration en 2011. Des lettres de présentation ont été envoyées aux membres de la communauté et une invitation a été présentée pour participer au conseil du partenariat local en matière d'immigration.

Le conseil du partenariat est composé de nombreux dirigeants communautaires, y compris des représentants du Georgian College, du conseil scolaire du district du comté de Simcoe, du conseil scolaire de district catholique Simcoe Muskoka, de la commission du perfectionnement de la main-d'œuvre de Simcoe Muskoka, de la Police provinciale de l'Ontario, des bibliothèques, des bureaux du développement économique, des municipalités, des politiciens et politiciennes, du réseau local d'intégration des services de santé Simcoe-Nord Muskoka, des centres de santé communautaires, d'organismes francophones, d'abris, de services d'hébergement, de conseil et de soutien aux familles, de services d'établissement, d'emploi, du ministère de la Citoyenneté et de l'Immigration, du ministère de la Formation et des Collèges et Universités, de Citoyenneté et Immigration Canada et de Centraide du comté du Grand Simcoe.

Un examen complet de la documentation a poussé le partenariat local en matière d'immigration du comté de Simcoe à envisager la création de sous-conseils. Les sous-conseils ont vu le jour au cours de la première année du partenariat local en matière d'immigration et chaque groupe est à un stade différent de développement. Les sous-conseils du PLI du comté de Simcoe comprennent:

- **Le développement**
- **L'éducation**
- **L'emploi**
- **Les services des entreprises**
- **aux personnes**
- **L'établissement**
- **Les communautés accueillantes**

Le conseil du partenariat est chargé de fournir un leadership communautaire en matière d'élaboration de la stratégie d'établissement et des recommandations qui en découlent. Les sous-conseils sont des groupes de travail qui ont des priorités établies et des voies envisagées pour encourager l'adoption de nouvelles initiatives.

De façon simultanée, le partenariat local en matière d'immigration a entrepris un processus de consultation et de recherche communautaire afin d'identifier les problèmes et les obstacles à la réussite des immigrants. Cette étude a entraîné la création d'un certain nombre de priorités puis d'un ensemble de recommandations qui forment cette stratégie d'établissement.



## Processus

Le partenariat local en matière d'immigration s'est fortement concentré sur la recherche en 2011-12.

Le comté de Simcoe a fait appel à Millier Dickinson Blais Inc. pour faciliter et guider les activités de recherche sur lesquelles se fonde ce rapport.

La recherche a débuté par une consultation de la communauté à laquelle environ 90 personnes ont participé, représentant 60 organismes de l'ensemble du comté de Simcoe. Nous avons procédé à des groupes de discussions et d'intervenants clés (neufs avec des immigrants, deux avec des organismes ethnoculturels et confessionnels, un avec des organismes de prestation de services et sept avec des employeurs).

Deux sondages en ligne ont été remis à la communauté: l'un se concentrait sur les fournisseurs de services et l'autre a été distribué par les organismes ethnoculturels et confessionnels aux nouveaux

arrivants.

Cette étude a offert un contexte qualitatif riche pour les données quantitatives disponibles pour la région du comté de Simcoe. En 2013, Statistique Canada publiera les données du recensement et de l'étude auprès des ménages de 2011 qui offrira une image plus récente de la population immigrée du comté de Simcoe.

L'étude comprenait également un examen des pratiques des autres régions de l'Ontario tout en tirant les résultats valables et en fournissant des renseignements sur les possibilités de réactions communautaires.

Les actions recommandées ont alors été étudiées avec les priorités établies par les six sous-conseils. Ces domaines de priorité reflètent les actions déterminées par les membres de la communauté qui semblent réalistes dans le marché de travail d'aujourd'hui.

## Profil communautaire

La population de nouveaux arrivants immigrants dans le comté de Simcoe a continué d'augmenter au cours des dernières années.

Le comté de Simcoe attend la publication en 2013 des tableaux de recensement de l'année 2011 qui fourniront une image actuelle des nouveaux arrivants qui vivent dans nos communautés. Par le biais d'études qualitatives, nous avons appris qu'il existe une population minoritaire visible en plus grand nombre et les principaux fournisseurs de services ont signalé une augmentation de la clientèle immigrée.

Les modèles d'établissement dans le comté de Simcoe sont différents de ceux des autres régions de l'Ontario.

Le nombre d'immigrants qui arrivent directement dans le comté de Simcoe depuis leur pays d'origine est faible par rapport aux autres régions métropolitaines, telles que la région du Grand Toronto. La plupart des nouveaux arrivants choisissent de vivre dans le comté de Simcoe comme voie d'immigration secondaire ou tertiaire.

Les projections de population en matière de croissance pour la région du comté de Simcoe indiquent que la majorité de la croissance de la population sera attribué à la migration intraprovinciale, c'est-à-dire des résidents de l'Ontario qui décident de quitter une région de l'Ontario pour s'établir dans le comté de Simcoe.

La population du comté de Simcoe en 2011 était de 446 063<sup>1</sup> et devrait atteindre les 667 000 d'ici à 2031<sup>2</sup>. En 2012-2013, le ministère des Finances estime que plus de 5 000 résidents arriveront dans le comté de Simcoe.

Ces nombres vont augmenter tous les ans et la migration provinciale annuelle devrait atteindre les 8 500 personnes d'ici à 2036.<sup>3</sup>

D'ici à 2036, presque toutes les nouvelles augmentations de population seront issues de la migration intraprovinciale, alors que la population vieillissante de la génération du baby-boom contribuera au nombre plus important de décès, minimisant la projection de hausse annuelle naturelle.

*Suite à la page 9*

<sup>1</sup> Données du recensement 2011 Statistique Canada

<sup>2</sup> Ébauche du plan officiel, juin 2012, comté de Simcoe, p. 12

<sup>3</sup> Ministère des Finances de l'Ontario, projections de population, mars 2011

# Profil communautaire

*Suite de la page 8*

Les municipalités de la ville de Toronto, de la région de Peel et de la région de York comprenaient 38 % de la population provinciale en 2011. Ces municipalités sont adjacentes au comté de Simcoe et à une distance permettant une navette quotidienne. Il est logique de s'attendre à ce qu'un pourcentage de la migration intraprovinciale entraînant une croissance de la population dans le comté de Simcoe viendra de ces trois municipalités. Le tableau ci-dessous décrit les populations immigrées dans ces trois municipalités en 2006.

Municipalité	Pourcentage d'immigrants par rapport à la population totale
Ville de Toronto	49,4% <sup>4</sup>
Région de Peel	48,4% <sup>5</sup>
Région de York	42,6% <sup>6</sup>

Le nombre d'immigrants continuent d'augmenter dans la ville de Toronto, la région de Peel et la région de York, et le comté de Simcoe peut s'attendre à accueillir plus d'immigrants alors qu'ils envisagent un mode de vie ou des possibilités d'emploi hors de la région du Grand Toronto (RGT).

Le comté de Simcoe s'attend à ce que l'augmentation de la population venue de ces municipalités reflète la diversité ethnique des résidents qui vivent dans ces régions. La RGT représente un mélange de cultures, avec les communautés chinoise, italienne, des Indes Orientales et canadienne identifiées parmi les cinq ethnicités les plus importantes dans ces communautés en 2006.

## Données statistiques du comté de Simcoe

- Population immigrée 12,3 % (51 335 résidents)<sup>7</sup>
- Augmentation de 18,1 % du nombre d'immigrés

entre 2001 et 2006 (nombres absolus)<sup>8</sup>

- Le plus grand nombre d'immigrants bien intégrés\* dans les régions rurales de l'Ontario (selon les nombres absolus)<sup>9</sup>
- Le troisième plus grand nombre d'immigrants bien intégrés, en tant que pourcentage pour toutes les sections rurales de recensements en Ontario<sup>10</sup>

« La région essentiellement rurale de l'Ontario présentant le plus grand nombre absolu de nouveaux immigrants était le comté de Simcoe, qui est situé au nord de Toronto et comprend les villes de Barrie et Orillia. Dans ce cas, il semble que bon nombre de nouveaux immigrants emboîtent le pas aux personnes nées au Canada et contribuent à faire de Barrie la ville connaissant la croissance la plus rapide du Canada en 2006. Le nombre de nouveaux immigrants qui y ont résidé était de 3 414. »

Bulletin d'analyse - Régions rurales et petites villes du Canada juin 2009, vol. 8, n° 2, pages 23-24



<sup>4, 5, 6</sup> Statistique Canada 2006

<sup>7, 8</sup> Recensement Statistique Canada 2006 97-557-XCB2006015

<sup>9, 10</sup> Bulletin d'analyse - Régions rurales et petites villes du Canada, juin 2009, vol. 8, n° 2 (page 19)

\* Les immigrants bien intégrés sont les personnes qui sont arrivées au Canada avant 1986

# Profil communautaire

Sections rurales de recensements en Ontario	Nombre d'immigrants établis	Pourcentage de la population immigrée établie totale
Comté de Dufferin	5 112	9,5%
Comté de Northumberland	7 920	9,0%
Comté de Simcoe	36 635	8,8%

Immigrant établi: signifie un immigrant ou une immigrante arrivé(e) au Canada entre 1986 et 1995

## Données statistiques sur l'immigration dans le comté de Simcoe en 2006 (données de recensement 2006)

Municipalité	Immigrants	Résidents non-permanents	Total des personnes nées à l'étranger	% des personnes nées à l'étranger
Bradford West Gwillimbury	4 885	75	4 960	20,50 %
Wasaga Beach	3 040	80	3 120	20,30 %
Barrie	16 740	690	17 430	13,20 %
Tiny	1 415	0	1 415	13,10 %
Innisfil	4 060	100	4 155	13,00 %
New Tecumseth	3 455	175	3 630	12,60 %
Adjala-Tosorontio	1 335	90	1 425	12,40 %
Collingwood	2 065	10	2 080	12,20 %
Ramara	1 090	30	1 120	11,60 %
Oro-Medonte	2 050	25	2 080	10,30 %
Orillia	2 960	85	3 050	10,10 %
Severn	1 185	20	1 200	9,90 %
Springwater	1 715	20	1 735	9,90 %
Midland	1 450	25	1 480	9,10 %
Tay	840	10	845	8,60 %
Essa	1 440	110	1 545	8,50 %
Clearview	1 050	35	1 090	7,60 %
Penetanguishene	525	40	570	6,10 %
<b>Total pour le comté de Simcoe</b>	<b>51 335</b>	<b>1 610</b>	<b>52 945</b>	<b>12,3 %</b>

Remarque: les totaux ne concordent pas nécessairement à cause de l'arrondissement des chiffres.

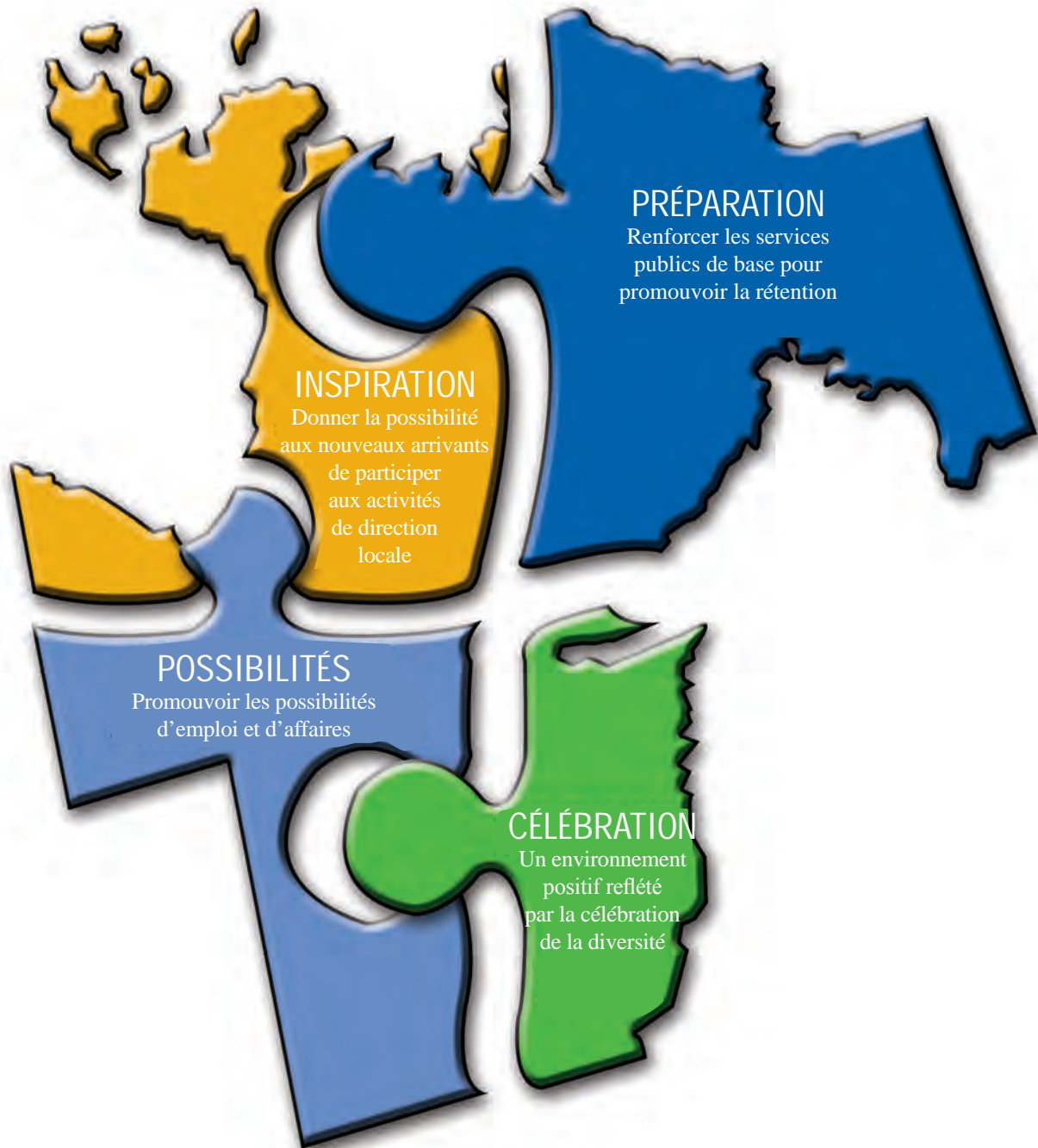
Population immigrante: signifie les personnes qui sont ou qui ont été des immigrants admis au Canada. Un immigrant admis est une personne qui a été autorisée à vivre au Canada de façon permanente par les autorités d'immigration. Certains immigrants résident au Canada depuis plusieurs années, alors que d'autres sont arrivés récemment. La plupart des immigrants sont nés hors du Canada, mais un petit nombre d'entre eux sont nés au Canada.

Résidents non-permanents: signifie les personnes d'un autre pays qui, au moment du recensement, détenaient un permis de travail ou d'études ou qui demandaient le statut de réfugié, ainsi que les membres de leur famille vivant avec eux au Canada.

Total des personnes nées à l'étranger: population immigrée + les résidents non permanents

# Thèmes

Cette section définit quatre thèmes qui représentent les défis rencontrés par les nouveaux arrivants dans le comté de Simcoe: la préparation, les possibilités, la célébration et l'inspiration. Ces thèmes émergent des études et des consultations communautaires dirigées par le partenariat local en matière d'immigration. Ces thèmes offrent un plan de l'établissement du comté de Simcoe en tant que communauté accueillante.



# Préparation

## Renforcer les services publics de base pour

### OBJECTIF

Attirer et maintenir les nouveaux arrivants dans le comté de Simcoe en développant des services publics dynamiques qui répondent à leurs besoins

Jusqu'à récemment, la plupart des organismes du comté de Simcoe n'avaient pas pris en compte l'impact des nouveaux Canadiens et des nouvelles Canadiennes sur les modèles de prestations de services, en tant que consommateurs pour le secteur privé ou en tant que solution aux problèmes de main-d'œuvre.

Au cours de l'année écoulée, depuis que le comté de Simcoe a reçu le financement de Citoyenneté et Immigration Canada pour un partenariat local en matière d'immigration dans cette région de l'Ontario, la planification selon les besoins des nouveaux arrivants commence à être prise en compte dans nos communautés.

Le comté a travaillé minutieusement avec des partenaires communautaires afin de sensibiliser et de renforcer les services communautaires pour les francophones, les Premières Nations, les Métis et les Inuits.

La dynamique favorisant un climat d'inclusion pour ces groupes de population a été entretenue par des organismes à but non lucratif constitués en société qui ont une vision et un mandat primaire qui visent à soutenir l'élaboration de programmes et de services pour ces groupes de population. Les dirigeants ont travaillé sans relâche pour sensibiliser aux besoins des clients qu'ils servent.

*Suite à la page 13*

« Tout va beaucoup mieux pour moi maintenant que j'apprends l'anglais. J'ai plus confiance en moi. Je suis plus à l'aise pour m'investir dans la communauté. »

Nouvel arrivant du Vietnam

« Les bibliothèques sont un endroit où on peut découvrir la culture, tisser des liens avec la communauté et trouver des services et des programmes locaux. En créant un lien entre les nouveaux arrivants et les renseignements dont ils ont besoin pour réussir, les bibliothèques aident à construire une communauté forte et dynamique. »

Christopher Vanderkrays  
Bibliothèque publique de Barrie



# Préparation

## Renforcer les services publics de base pour

*Suite de la page 12*

Le travail de promotion n'est absolument pas terminé; mais en continuant à déterminer le profil des besoins de ces groupes de population, ils sont mieux préparés aux actions et au soutien stratégiques. Un système comparable de promotion n'existe pas pour les populations immigrées dans le comté de Simcoe.

Malgré le fait que les personnes nées à l'étranger représentaient 12,3 % de la population en 2006, les organismes ethnoculturels et confessionnel existants ne sont qu'à un stade précoce de maturité.

À l'heure actuelle, les populations de nouveaux arrivants ne sont pas prises en compte dans le processus de planification de nombreux organismes principaux de prestation de services.

Cette conclusion a été renforcée par le processus de consultation et de recherche initié par le partenariat local en matière d'immigration du comté de Simcoe en 2011/2012.

De nombreux intervenants clés ont exprimé leur préoccupation en ce qui concerne le manque de services publics et sociaux conçus pour offrir un soutien aux nouveaux arrivants dans la communauté. Les fournisseurs de services et les nouveaux arrivants ont régulièrement discuté en particulier des transports publics, des services d'emploi, des logements abordables, de l'accessibilité aux installations de santé et de formation appropriées d'un point de vue culturel.

Dans certains cas, des études plus approfondies ont révélé que les services étaient en place, indiquant un besoin important d'amélioration des renseignements, des références et de la communication directement aux nouveaux arrivants et parmi les fournisseurs de services.

Il est important que la stratégie d'établissement mette en avant l'engagement complet et la promotion des programmes, ainsi que les services disponibles aux nouveaux arrivants.

Elle doit également soutenir le développement des relations entre les fournisseurs de services de façon à ce que l'efficacité et l'efficience de la programmation soient optimisées.



# Possibilité

## Promouvoir les possibilités d'emploi et d'affaires

### OBJECTIF

Attirer les immigrants dans le comté de Simcoe pour répondre aux besoins en matière de main-d'œuvre et aux possibilités économiques.

Les études et les consultations ont démontré de façon écrasante que l'aspect le plus important de l'intégration communautaire pour les nouveaux arrivants était la capacité à trouver un emploi intéressant.

La plupart des nouveaux arrivants interrogés dans ce processus étaient fortement sous-employés et, dans certains cas, n'avaient pas pu pénétrer le marché du travail. De nombreux nouveaux arrivants qui vivent actuellement dans le comté de Simcoe possèdent des diplômes et une expérience professionnelle qui dépassent fortement le niveau d'emploi qu'ils sont parvenus à atteindre.

Le secteur privé a un rôle à jouer dans la promotion de l'emploi, les perspectives et les possibilités d'affaires dans le comté.

Les études réalisées au cours de l'année écoulée ont mis en évidence les défis significatifs que les nouveaux arrivants doivent relever afin que les employeurs reconnaissent l'éducation et l'expérience professionnelle obtenus hors du Canada.

« J'étais ingénieur en mécanique en Inde, mais quand je suis arrivé ici, je ne pouvais pas trouver de travail. Il est difficile d'obtenir une licence d'ingénieur en Ontario. J'ai commencé à prendre des cours au collège, parce que je savais que ça m'aiderait. Maintenant je travaille à temps plein en tant qu'ingénieur de la qualité. »

Nouvel arrivant venu d'Inde

*Suite à la page 15*





# Possibilité

## Promouvoir les possibilités d'emploi et d'affaires

*Suite de la page 14*

Les occasions manquées d'utiliser les compétences et l'éducation des nouveaux arrivants peuvent avoir généré une perte d'investissements et d'expansion en matière d'affaires dans le comté de Simcoe.

Les nouveaux arrivants et les immigrants peuvent améliorer la compétitivité des entreprises en offrant des perspectives et des approches uniques qui diffèrent de celles d'une main-d'œuvre principalement éduquée et formée au Canada.

De plus, dans une économie mondiale en croissance, les nouveaux arrivants peuvent potentiellement améliorer les liens avec les clients et les divers marchés de clientèle, grâce à leur capacité à communiquer avec des clients dans la langue qu'ils préfèrent et selon leur compréhension des modèles d'affaires internationaux.

Le développement d'une main-d'œuvre diverse sera très important dans le secteur local des affaires, car les changements au niveau de la clientèle reflètent l'évolution démographique du Canada et de l'Ontario.

L'évolution démographique de la province de l'Ontario modifiera également le portrait des consommateurs ayant des revenus disponibles.

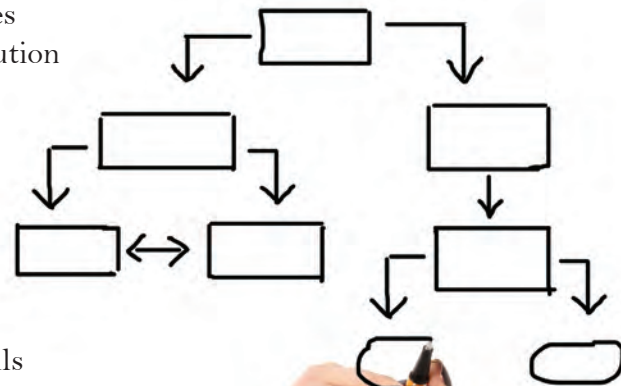
Il existe un lien important entre le niveau d'instruction atteint et le pouvoir d'achat.<sup>11</sup> Le niveau d'instruction de nombreux immigrants suggère que leur pouvoir d'achat augmentera lorsqu'ils atteindront progressivement des postes qui correspondent à leur éducation et à leur expérience.

Le marketing et la publicité doivent s'adapter pour refléter l'évolution de la clientèle. De nombreux intervenants expriment le besoin de créer des sources d'information uniques pour les nouveaux arrivants et les immigrants.

Ces ressources pourraient faciliter l'échange d'informations entre la demande de main-d'œuvre et l'offre du marché du travail, et elles pourraient faire la promotion du comté de Simcoe pour ses possibilités d'emploi et d'affaires.

« Le fait d'avoir des personnes qui comprennent les différentes cultures, les protocoles et les meilleures pratiques dans votre équipe est un avantage important. Cela vous ouvre les portes. Nous risquons un revers local important si nous n'accueillons pas de la meilleure des façons les nouveaux arrivants dans notre communauté et au sein de notre main-d'œuvre. »

Susan Laycock  
Directrice administrative  
Commission du perfectionnement de la main-d'œuvre de  
Simcoe Muskoka



<sup>11</sup> « 2012 BC Check-up », Institute of Chartered Accountants of British Columbia, (page 6)

# Célébration

## Promouvoir un environnement positif et célébrer la diversité

### OBJECTIF

Attirer et maintenir les nouveaux arrivants en reconnaissant et en célébrant la diversité culturelle.

Il est très important pour les nouveaux arrivants de se sentir bienvenus, en sécurité et valorisés dans leur nouvelle communauté. Le fait de comprendre la diversité représentée par les résidents du comté de Simcoe et de célébrer les avantages que la diversité offre à cette région permettra d'aider les nouveaux arrivants à commencer à se sentir bienvenus et intégrés.

« Grâce à mon travail avec les nouveaux arrivants, j'ai découvert la valeur de la diversité. De nouvelles cultures, idées et traditions devraient être respectées. En travaillant ensemble, nous créons une communauté où tout le monde sort gagnant et se sent soutenu. »

Isabel Oliveira,  
Administratrice  
Services communautaires et aux immigrants de Bradford (BCIS)

Les nouveaux arrivants s'intégreront dans une société qui donne de l'importance aux expériences qu'ils amènent avec eux, ainsi qu'au partage des événements qui marquent la culture canadienne traditionnelle.

Les études réalisées par le partenariat local en matière d'immigration du comté de Simcoe auprès des populations immigrées ont montré une volonté authentique d'adopter la culture canadienne. Les nouveaux arrivants et les fournisseurs de services au sein de la communauté ont reconnu le manque d'événements et de festivals qui célèbrent la diversité multiculturelle émergente dans le comté de Simcoe.

Les occasions de célébrer notre diversité locale peuvent se présenter à tout moment et elles peuvent être soutenues par des organismes et des établissements, comme les bibliothèques, les municipalités, les lieux de travail et les systèmes scolaires.

« Pour promouvoir la compréhension interculturelle, nous avons partagé la richesse de la culture chinoise avec les résidents locaux. L'événement le plus mémorable était la célébration du Nouvel An chinois 2011 que nous avons organisée avec les partenaires communautaires au centre commercial Bayfield. De nombreuses personnes sont venues célébrer le Nouvel An, des résidents locaux, des nouveaux arrivants venus de Chine et des personnes d'autres régions ou pays. »

Barrie and Area Chinese Community Association



# Inspiration

## Donner la possibilité aux nouveaux arrivants de participer aux activités de direction locale

### OBJECTIF

Conserver les nouveaux arrivants et les immigrants en les inspirant à devenir des dirigeants au sein de leur propre communauté.

**L'**un des indicateurs d'une communauté où les immigrants sont totalement acceptés et valorisés est la participation plus importante de la population immigrée aux postes de dirigeants communautaires.

Le leadership peut se produire à petite échelle, comme la participation à des conseils de parents et professeurs et aux ligues de sport et de loisirs, ou dans des rôles ayant une portée plus importante, comme au niveau politique, en matière d'affaires et au sein du secteur des organismes à but non lucratif.

Tous les participants au processus de recherche communautaire ont reconnu que la participation actuelle des immigrants et des minorités visibles était minimale dans les rôles de leadership dans nos communautés. Cette découverte pourrait être considérée comme un reflet du nombre moins important d'immigrants pour attirer des dirigeants vers ce type d'activités, mais le niveau de participation était bien plus faible que les 12,3 % de la population représentant les personnes nées à l'étranger dans les données du recensement de 2006.

« Ayant quitté la Côte d'Ivoire pour m'installer au Canada, je sais que l'immigration vers un autre pays est un défi. La plupart des nouveaux arrivants sont des dirigeants par le fait de leur processus d'immigration. Il est important pour les nouveaux arrivants d'utiliser leurs compétences en matière de leadership dans leur communauté et de continuer à réussir tout en s'établissant dans leur nouvel environnement. »

Charles Kouassi  
Agent de développement régional  
Conseil de la coopération de l'Ontario

*Suite à la page 18*



# Inspiration

## Donner la possibilité aux nouveaux arrivants de participer aux activités de direction locale

*Continued from Page 17*

Les participants au processus de recherche ont identifié le besoin d'une plus grande représentation des nouveaux arrivants et des minorités visibles au niveau de la direction communautaire comme essentiel dans les modèles efficaces d'entreprises et de prestation de services.

Des immigrants progressistes, bien éduqués et ayant un esprit communautaire vivent dans le comté de Simcoe. L'étude des meilleures pratiques suggère que l'identification et le profilage des immigrants locaux les plus investis et des ambassadeurs encouragera et inspirera les autres immigrants et les professionnels formés à l'étranger à rechercher des possibilités de leadership.

La participation plus importante des nouveaux arrivants aux rôles de leadership permettra d'améliorer la rétention des nouveaux arrivants. Cela aidera également à résoudre le problème du niveau faible de confiance en soi signalé par de nombreux immigrants dans les communautés du comté de Simcoe.

La participation au sein de la communauté en tant que dirigeant est un moyen éprouvé de développer les réseaux, un lien manquant important pour la plupart des

nouveaux arrivants qui vivent dans notre région.

De meilleures possibilités de développement de réseaux permettront: une meilleure compréhension des employeurs locaux en ce qui concerne les avantages à embaucher des nouveaux arrivants, de meilleurs résultats en matière d'emploi et des occasions favorisant une plus grande compréhension culturelle.



« À l'UCJG, nous pensons que tous les nouveaux arrivants peuvent faire une différence en tant que membres d'un groupe de personnes qui aident les individus et notre communauté à réussir. »

Susan Green  
Directrice  
Services aux nouveaux arrivants  
de l'UCJG de Simcoe/Muskoka

# Plan communautaire

Les actions communautaires suivantes ont été élaborées à partir des priorités des six sous-conseils du PLI et de l'étude sur les meilleures pratiques des communautés qui soutiennent déjà les besoins des nouveaux Canadiens et des nouvelles Canadiennes. Les actions ont été établies pour appuyer les quatre thèmes: la préparation, les possibilités, la célébration et l'inspiration. Ces actions peuvent changer selon la disponibilité des fonds et la capacité de la communauté à traiter les objectifs.

DOMAINE DE PRIORITÉ	OBJECTIFS	ACTIONS	SOUS-CONSEILS ET INTERVENANTS COMMUNAUTAIRES
PRÉPARATION	<b>Renforcer les services publics</b>	Développer les ressources d'information (électroniques et imprimées) afin de diriger les nouveaux arrivants vers les ressources communautaires importantes qui les aideront au niveau du logement, de l'emploi et de la formation linguistique	<b>Des communautés accueillantes</b> <ul style="list-style-type: none"> <li>Comté de Simcoe</li> <li>Commission de développement de la main-d'œuvre de Simcoe Muskoka</li> </ul>
		Développer une stratégie d'éducation publique visant à réduire la discrimination et le racisme et à encourager la compétence culturelle	<b>Conseil du partenariat / Des communautés accueillantes</b> <ul style="list-style-type: none"> <li>Municipalités</li> <li>Établissements scolaires</li> <li>Organismes de santé</li> <li>Organismes de services aux personnes</li> </ul>
		Initier des dialogues communautaires afin de discuter des besoins des immigrants et des nouveaux arrivants dans le comté de Simcoe	<b>Conseil du partenariat</b> Tous les intervenants communautaires
		Soutenir des relations formelles plus étroites entre les agences d'établissement des nouveaux arrivants et les principaux fournisseurs de services. Travailler de façon continue pour impliquer les dirigeants communautaires et développer des relations solides entre tous les groupes d'intervenants	<b>Établissement/Services à la personne</b>
	<b>Améliorer les possibilités de formation linguistique</b>	Promouvoir l'accès à la formation en anglais, langue seconde hors de Barrie et de Bradford afin de promouvoir un accès plus important au programme.  Développer des possibilités uniques de partenariat afin de faciliter le développement d'un programme supplémentaire	<b>Établissement/Éducation</b> <ul style="list-style-type: none"> <li>Georgian College</li> <li>Conseils scolaires</li> <li>Agences d'alphabétisation</li> <li>Enseignants/formateurs ALS</li> <li>Services d'établissement</li> </ul>
	<b>Fournir des mécanismes de connectivité pour les nouveaux arrivants</b>	Examiner la possibilité d'établir des installations de services centralisées, offrant un accès simple à une multitude de services pertinents et offrant un point central pour les organismes ethnoculturels	<b>Établissement/ Des communautés accueillantes</b> <ul style="list-style-type: none"> <li>Citoyenneté et Immigration Canada</li> <li>Associations ethnoculturelles</li> </ul>
<b>RÉSULTATS DES MESURES</b>	<ul style="list-style-type: none"> <li>Le financement est accordé pour appuyer un portail d'immigration et pour développer des ressources documentaires</li> <li>L'investissement est augmenté pour les services qui soutiennent la réussite des nouveaux arrivants dans le comté de Simcoe</li> <li>Un plus grand nombre d'organismes investissent dans la stratégie et les ressources d'éducation publique</li> <li>Augmentation des classes de formation linguistique</li> <li>Le financement est obtenu pour le développement d'un centre d'accueil/multiculturel</li> </ul>		

## Plan communautaire

DOMAINE DE PRIORITÉ	OBJECTIFS	ACTIONS	SOUS-CONSEILS ET INTERVENANTS COMMUNAUTAIRES
<b>POSSIBILITÉS</b>	<b>Promouvoir les possibilités d'emploi</b>	Réaliser une étude de faisabilité pour le développement d'un conseil pour l'emploi des immigrants (CEI): <ul style="list-style-type: none"> <li>Soutenir la sensibilisation des employeurs aux avantages de l'embauche d'immigrants et de l'augmentation de la diversité de la main-d'œuvre</li> <li>Coordonner le développement d'initiatives de mentorat/de réseautage/d'expérience canadienne de travail</li> <li>Soutenir les employeurs locaux dans le pourvoi de postes vacants par des professionnels formés à l'étranger</li> </ul>	<b>Emploi</b> <ul style="list-style-type: none"> <li>Fournisseurs de services d'emploi en Ontario</li> <li>Commission de développement de la main-d'œuvre de Simcoe Muskoka</li> <li>Chambres de commerce</li> <li>Associations d'employeurs</li> </ul>
	<b>Promouvoir les possibilités d'affaires</b>	Établir des priorités avec le sous-conseil chargé du développement des entreprises en prenant en compte les recommandations du rapport de Millier Dickinson Blais: <ul style="list-style-type: none"> <li>Établir un programme d'entrepreneuriat reliant les gens d'affaires immigrants aux entreprises communautaires locales envisageant de vendre une entreprise établie</li> <li>Relier les nouveaux arrivants aux ressources disponibles pour la création de nouvelles entreprises</li> </ul>	<b>Le développement des entreprises</b> <ul style="list-style-type: none"> <li>Bureaux de développement économique</li> <li>Société de développement communautaire</li> <li>Organismes de soutien au travail autonome</li> <li>Chambres de commerce</li> </ul>
<b>RÉSULTATS DES MESURES</b>		<ul style="list-style-type: none"> <li>De meilleurs résultats sur le marché du travail pour les nouveaux arrivants</li> <li>Un nombre plus important de gens d'affaires immigrants</li> <li>Le développement d'initiatives de soutien de l'expérience professionnelle pour les professionnels qualifiés</li> </ul>	
<b>CÉLÉBRATION</b>	<b>Promouvoir un environnement positif</b>	Développer une stratégie de communication: <ul style="list-style-type: none"> <li>Mettre en valeur les expériences réussies d'immigrants</li> <li>Réfuter les mythes concernant l'immigration</li> <li>Promouvoir l'engagement civique des nouveaux arrivants</li> </ul>	<ul style="list-style-type: none"> <li>Média</li> <li>Services des communications d'entreprise du comté de Simcoe</li> </ul>
	<b>Promouvoir un environnement positif</b>	Soutenir le développement d'un programme d'ambassadeur des nouveaux arrivants qui associe des immigrants récemment arrivés à des résidents volontaires locaux afin de les aider à s'acclimater à la communautés	<b>Établissement</b>
	<b>Célébrer la diversité de la communauté</b>	Soutenir le développement d'événements multiculturels qui célèbrent les cultures et les ethnicités qui représentent l'évolution démographique de nos communautés	<b>Des communautés accueillantes</b> <ul style="list-style-type: none"> <li>Associations ethnoculturelles</li> <li>Secteur communautaire bénévole</li> </ul>
<b>RÉSULTATS DES MESURES</b>		<ul style="list-style-type: none"> <li>Un plus grand nombre d'histoires de réussite d'immigrants dans les médias locaux</li> <li>Un plus grand nombre d'événements multiculturels organisés dans la communauté</li> <li>Le financement de l'établissement d'un centre d'accueil/multiculturel</li> </ul>	

## Community Plan

DOMAINE DE PRIORITÉ	OBJECTIFS	ACTIONS	SOUS-CONSEILS ET INTERVENANTS COMMUNAUTAIRES
<b>INSPIRATION</b>	<b>Améliorer la possibilité pour les nouveaux arrivants d'accéder à la direction communautaire</b>	Soutenir le développement de réseaux de mentorat pour les immigrants récents et les immigrants établis pour promouvoir le partage des connaissances sur la valeur de la diversité et pour renforcer l'intégration efficace sur le lieu de travail et dans la communauté	<b>Établissement/Emploi</b>
		Faciliter la création d'un programme de volontariat géré de façon centrale et accessible aux immigrants et aux fournisseurs de soutien en services	<b>Établissement</b> <ul style="list-style-type: none"> <li>• Bibliothèques</li> </ul>
		Renforcer les relations entre les nouveaux arrivants et les systèmes gouvernementaux et politiques aux niveaux fédéral, provincial et municipal: <ul style="list-style-type: none"> <li>• Créer des possibilités de réseautage et de séances d'accueil</li> <li>• Formaliser un réseau de mentorat avec les personnes influentes et les organismes clés</li> </ul>	<b>Établissement</b> <ul style="list-style-type: none"> <li>• Citoyenneté et Immigration Canada</li> <li>• Ministère des Affaires civiles et de l'Immigration</li> <li>• Comté de Simcoe</li> <li>• Villes de Barrie et d'Orillia</li> </ul>
<b>RÉSULTATS DES MESURES</b>		<ul style="list-style-type: none"> <li>• Un plus grand nombre d'immigrants identifiés comme étant des exemples de réussite et qui servent de mentors</li> <li>• Un plus grand nombre d'immigrants récents bénéficient d'un mentorat</li> <li>• Un plus grand nombre d'immigrants récents utilisent le programme de volontariat</li> <li>• Une plus grande participation aux événements de réseautage</li> </ul>	



1110, Autoroute 26, Midhurst (Ontario)  
Ligne principale: (705) 735-6901  
Numéro sans frais: (800) 263-3199

[simcoe.ca](http://simcoe.ca)